

スマートフォン及びタブレットPCの利用に関する実態
及び意向に関する調査研究

2012年3月

総務省 情報通信国際戦略局 情報通信経済室

(委託先：株式会社富士通総研 経済研究所)

目 次

1. スマートフォンの利用意向について	2
1.1. はじめに	2
1.2. 調査の概要とデータ	4
1.3. パソコンとの代替関係とスマホへの要望	6
1.4. 支払意志額の推定	10
1.5. アンケート調査のまとめ	15
1.6. ビジネスモデルに関する考察	16
2. タブレットP Cの利用意向について	18
2.1. はじめに	18
2.2. 調査の概要とデータ	19
2.3. 単純集計結果	20
(1) 高齢者向けウェブ調査	20
(2) 子ども向けウェブ調査	24
(3) 高齢者向け郵送調査	27
2.4. 支払意志額の推定	29
2.5. まとめとビジネスモデルに関する考察	32
参考文献	34
調査票（スマホ調査）	36
調査票（高齢者向けウェブ調査）	64
調査票（子ども向けウェブ調査）	91
調査票（高齢者向け郵送調査）	116

1. スマートフォンの利用意向について

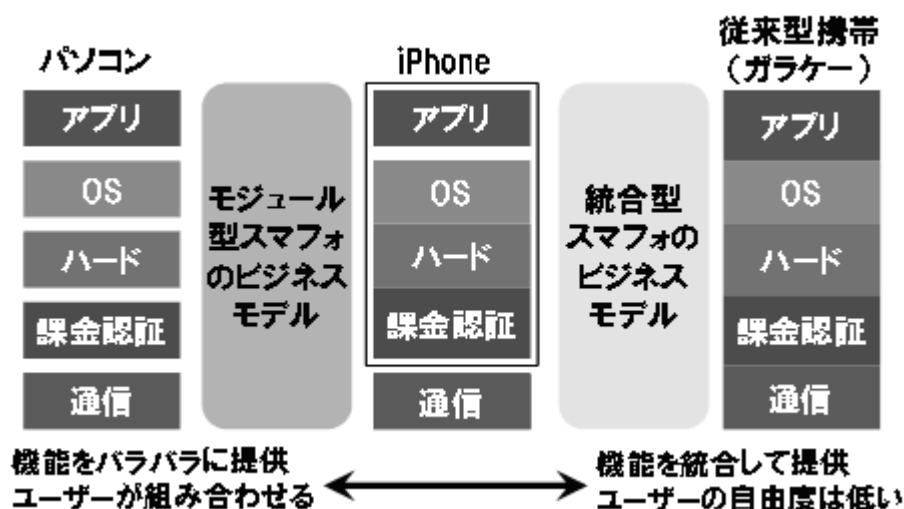
1.1. はじめに

今後の ICT 産業では、スマートフォン（以下では、スマートフォンを「スマホ」と略す場合もある）が大きな成長機会になると考えられている。しかし、スマートフォンのビジネスモデルのあり方については未確定の部分が多い。特にわが国では高度に発達したフィーチャーフォン、いわゆるガラケーがあり、これとの関係がまだ確定していない。ひとつの見解としては、スマートフォンはガラケーを駆逐していき、市場の大半がスマホに置き換わるという予想がある。しかし、現在のスマホは基本的にパソコンと同じで、初心者には扱いが難しく、ガラケーがスマホに置き換わるとしてもそのままの形での普及には限界があるかもしれない。現在の形のスマホが従来の携帯電話と同じくらい普及するかどうかには、議論の余地がある。

このような問題意識は、統合型とモジュール型の対比で整理することができる（田中(2008)）。図表 1 で右側に配置した従来型の携帯電話（フィーチャーフォン、またはガラケー）は、さまざまな機能を企業が事前に取り込んで一括してユーザに提供する「統合型」のビジネスモデルである。この対極に位置するのが、左側のパソコンのビジネスモデルで、モジュール化された機能やサービスをさまざまな企業が提供し、ユーザはそれを自由に組み合わせる。統合型のビジネスモデルでは、ユーザの選択肢は少ないが、企業側が責任をもって調整するので安定して安全な製品・サービスを提供することができる。一方、左側のモジュール型のビジネスモデルでは、モジュールがオープンであるため、不安定化しやすく自己責任でリスクを全て処理しなければならないが、ユーザの選択肢が多く自由度が高いという大きな利点がある。

スマートフォンはこの両端の中間に登場した。たとえば iPhone は従来型の携帯電話から

図表 1. 問題意識 : iPhone の右と左



(出所：筆者作成)

見るとオープンモジュール型である。iPhone では、ユーザが自由に多数のアプリをインストールして利用しており、これはアプリをオープンなモジュールとして切り離したことを意味する。通信キャリアも論理的には自由に選ぶことができる。一方、iPhone はパソコンの側から見ると統合型である(Westa and Maceb (2010)、p275)。パソコンと異なり OS とハードウェアと課金認証がアップルの手で統合されており、ユーザは自由に選べないからである。また、アプリが自由に利用できると言ってもアプリはすべてアップル社のアップストアで管理されており、パソコンほどの自由さはない。すなわち、ビジネスモデルの観点から言えば、iPhone は右側の従来型携帯電話と左側のパソコンとの中間に位置する。iPhone は、統合化とモジュール化の軸の中で両極端ではない中間地点に大きな市場があることを見出したと解釈することができる。

ただ、この軸の中でiPhone だけがビジネスモデル上の最適解というわけではないだろう。世界的に見ると、スマートフォンの OS であるアンドロイドは、iPhone よりもオープンなモジュール化を進めたビジネスモデルの基盤になっている (Kenney and Pon(2011)、p13)。アンドロイドはハードウェアと OS が切り離されて多くのメーカーが端末を作っており、アプリの制限も緩いからである。言い換えると、アンドロイド陣営は図表 1 の iPhone の左側の市場を狙っていることになる。一方、逆に iPhone の右側の市場も考えられる。右側にあるのはより統合度を高めたスマホで、キャリアと端末の独自仕様を強化してガラケーに近づけたスマホである。課金認証をキャリアが行い、アプリもキャリアの独自ストアがあり、安定性と安全性を高める。日本の一部の通信キャリアと端末メーカーが狙っているのはこの領域であり、OS としてはアンドロイドを使いながらもカスタマイズを徹底化して、ガラケー的特徴を持ったスマホ——俗称「ガラスマ」——が投入されている。最初に述べたガラケー的特徴はどうなるのかという問いは、ここで iPhone の右側に市場があるかどうかという問いに言い換えることができる。

iPhone をはさんで右側と左側のうち、どちらの市場が伸びていくだろうか。一つの見解は、これまでの情報通信産業の趨勢に従い、オープンモジュール化の方向すなわち左側の市場が伸びるという見解である。歴史を振り返ると、統合型であったオフコンやワープロ専用機はモジュール型のパソコンに駆逐され、そのパソコンでもハードと OS が統合されていたマッキントッシュは、両者が分かれていたウィンドウズにシェアを奪われた。同じことが繰り返されるなら、統合型スマホなるものは一時的なもので、iPhone には勝てないだろう。また、その iPhone も、たくさんの端末が出てアプリも豊富になるアンドロイド陣営に敗れていくという予想が考えられる¹。

しかし、逆の見解もありうる。統合型の良さが評価されてむしろ右側が伸びるという可

¹ たとえば次の二つの記事を参照。エキサイトニュース 2010, “大前氏 アップルは失敗繰り返しアンドロイドに負けると予測” 2010, 12/28
http://www.excite.co.jp/News/world_g/20101228/Postseven_9051.html
Techcrunch 2010, “Is Steve Jobs Ignoring History, Or Trying To Rewrite It?”
<http://techcrunch.com/2010/04/09/is-steve-jobs-ignoring-history-or-trying-to-rewrite-it/>
Erick Schonfeld, April 9th, 2010

能性である。日本でインターネットへのアクセス手段として携帯電話を使っていた人々は、パソコンが持っていた自由さの利点より、パソコンのモジュール型ゆえの使いにくさ・不安定性などの欠点を嫌って携帯電話を使っていた面がある。そうだとすれば、統合型の特徴を持ったスマホが支持されるかもしれない。

この二つの見解の相違は、スマホをパソコンと見るか携帯電話と見るかの違いと言い換えてもよい。スマホは携帯を代替するが、同時にパソコンをも代替する。もしスマホがパソコンのように使われていると見れば、人々は携帯からパソコンに移行していることになるので、これはモジュール化への変化である。しかし、スマホが従来型携帯電話に近いものとして使われていると考えれば、人々はパソコンから携帯へ移行していることになるから、これは統合化への変化となる。現状では、中間に登場した iPhone に、図表 1 の左のパソコンユーザと右の携帯ユーザがともに移行しており、変化の方向ははっきりしない。変化の方向を見定めるひとつの材料は、今後出てくる iPhone の左側と右側の製品のどちらがユーザの支持を集めるかである。言い換えれば、ビジネス戦略として iPhone の右側と左側のどちらの市場が伸びると考えるのか。これはキャリアや通信端末メーカーにとって大きな関心事であり、実際、各社の戦略の違いが浮かび上がりつつある。

今回、このような問題意識に基づき、ユーザがスマートフォンに求める機能の調査を行った。ユーザはスマホにパソコンのような自由さの利点を求めるのか、携帯電話のような安定性・安全性を求めるのか。スマホに求められるのは、豊富なアプリや端末、キャリアなどを自在に組み合わせられる自由さなのか。それとも、業者によって統合された製品サービスでの安定・安全・使いよさなのか。

調査は、日本とアメリカでのウェブモニターへのアンケート調査として行った。日本とアメリカで行ったのは、日米間での相違があるかどうかを見るためである。スマホ市場は世界的な広がりをもっており、日本だけの結果では意味に乏しい。ユーザにスマホの利用実態を尋ね、そのうえでコンジョイント分析によってユーザの機能への評価を調べた。

1.2. 調査の概要とデータ

本調査のサンプルはウェブ調査会社の持つモニターである。調査会社はマイボイスコム社で、日本で 656 人、アメリカで 1032 人のパソコン利用者に尋ねた。日本については、携帯電話を利用しているモニター 600 人にも尋ねた（調査会社は NetAsia 社）。スマホ保有者はパソコン保有者とは限らず、携帯電話から移行してきた者もいるはずだからである。ただし、結果として携帯サンプルと PC サンプルの差はあまりなかったため、以下では日本とアメリカの PC サンプルについての調査結果を記す。調査の実施時期は 2011 年 8 月であり、設問文はどのサンプルに対しても同じである。

サンプルの抽出にあたり、現在スマートフォンを持っている人が半分、持っていないが興味がある人が半分になるようにスクリーニングを行った。スマートフォンにまったく関心がないユーザにスマートフォンへの要望を尋ねても意味がないからである。年齢についても 20 代、30 代、40～50 代の 3 段階に分類し、ほぼ等しくなるように割付を行った。性

別・居住地などの条件はつけず、モニターの出現率に任せた。図表 2 は、調査の回答者の年齢、性別の属性を示したものである。男女比はほぼ半々であるが、日本のサンプルでは男性が多めに、アメリカのサンプルでは女性が多めに出ている。

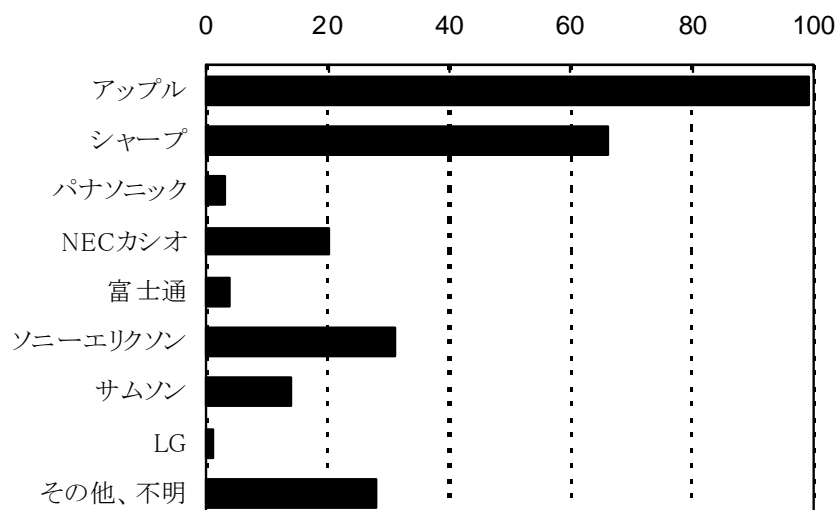
図表 2. 回答者の属性

		日 PC (656)	米 PC (1032)	日携帯 (600)
スマホ利用 (割付あり)	利用	325	519	300
	非利用(意向あり)	331	513	300
年齢 (割付あり)	20 歳代	215	346	200
	30 歳代	217	345	200
	40 歳代	145	149	156
	50 歳代以上	79	192	44
性別 (割付なし)	男	367	452	326
	女	289	580	274

(出所：筆者作成)

図表 3 と図表 4 は、日米の回答者に利用しているスマートフォンのメーカーを尋ねた結果を示している。日米ともにもっとも多いのは iPhone を販売しているアップルだが、アメリカではサムスンが二番目、HTC が三番手である。日本の場合、二番手、三番手にシャープとソニーエリクソンが入っている。この結果は他の調査結果ともおおむね合致しており²、サンプルに偏りは感じられない。

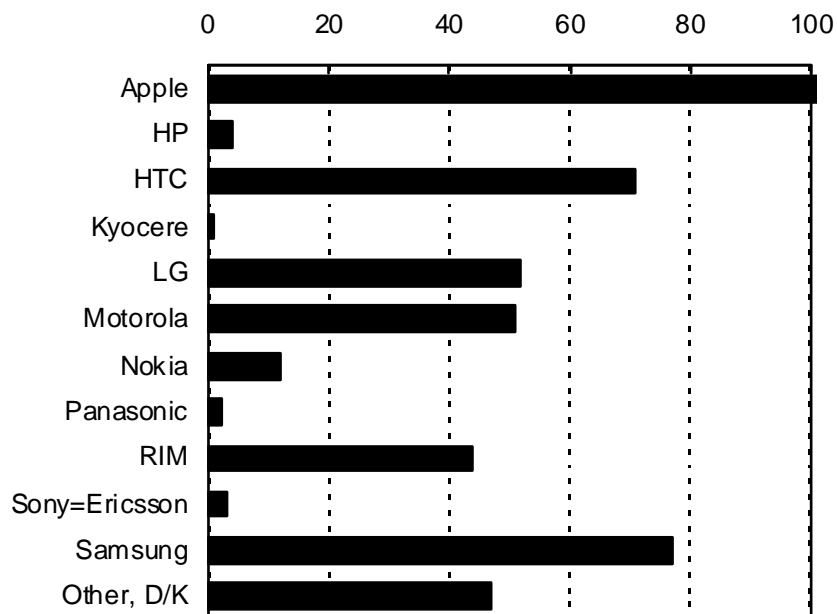
図表 3. 使用しているスマートフォンのメーカー（日本）、単位（人）



(出所：筆者作成)

² たとえば MM 総研調査 (<http://www.itmedia.co.jp/news/articles/1105/10/news079.html>)

図表 4. 使用しているスマートフォンのメーカー（アメリカ） 単位（人）



(出所：筆者作成)

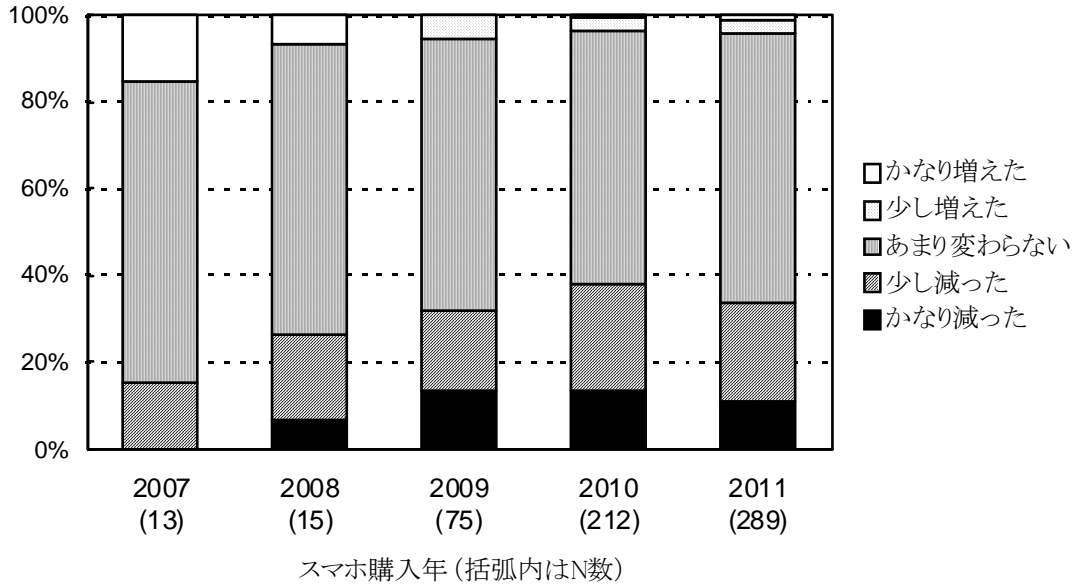
1.3. パソコンとの代替関係とスマホへの要望

スマートフォンが従来型の携帯電話を代替するのは、ほぼ自明であろう。しかし、スマートフォンがパソコンを代替するという面は自明ではなく、確かめる必要がある。そのため、今回の調査では、まず、スマートフォンの利用によってパソコンの利用が増えるか減るかを尋ねた。図表 5 は、日本のスマートフォン利用者に対して、スマートフォンの利用によってパソコンを使う時間が増えたか減ったかを聞いた結果である。この図は、スマートフォンの利用開始年別に集計した結果を示している。

これで見ると、「パソコンの利用が変わらない」という答えが 6 割程度でもっとも多い。しかし、パソコンの利用が減ったという人が 3 割以上存在しており、一部で代替が起きている。特に注目すべきは、利用開始年が最近になるほど、すなわち利用者が急増するようになってから後、パソコンの利用回数が減ったという人が増える傾向があることである。スマートフォンがパソコンの利用を代替する側面は確かにあり、かつそれは強まりこそすれ弱まる傾向にはない。

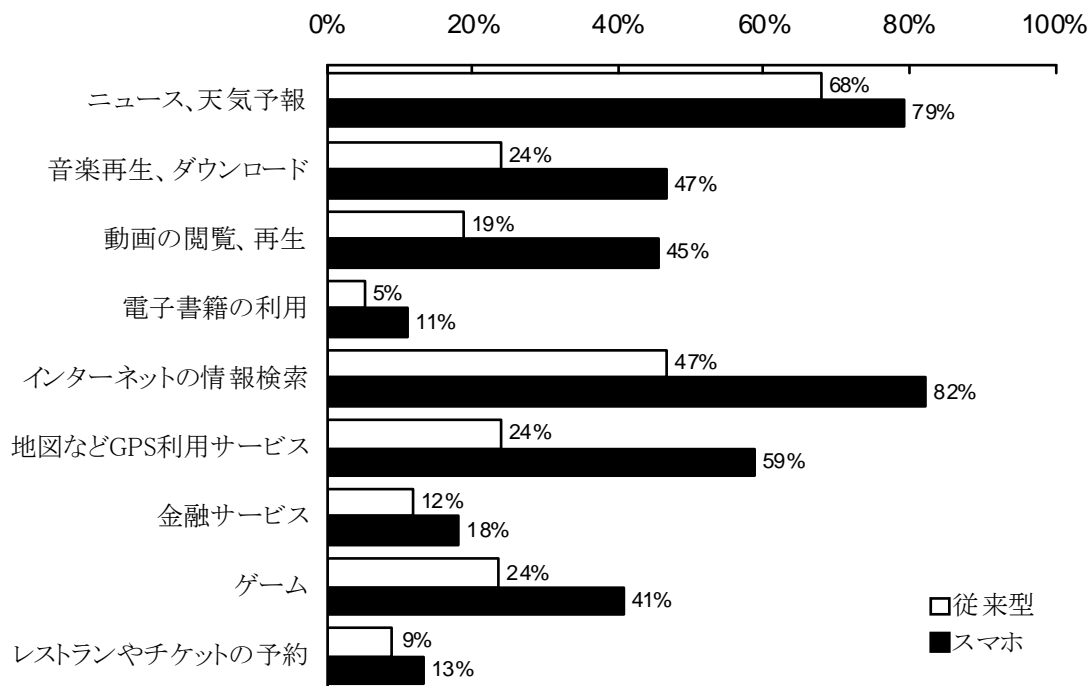
図表 5. スマートフォンと PC の利用

PCをやる時間は、スマートフォンの購入後に
増えましたか、減りましたか



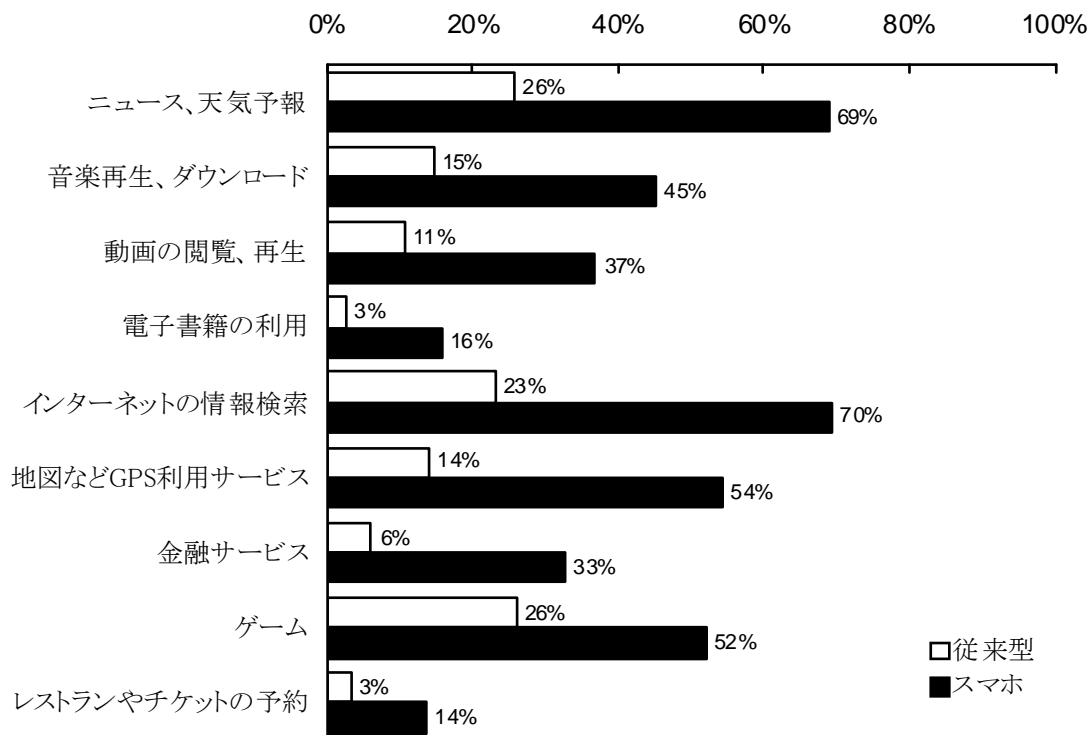
このように、スマホが PC を代替する傾向は、スマートフォンの利用実態からも読み取れる。図表 6 と図表 7 は、利用しているサービスを従来型の携帯電話利用者とスマートフォン利用者に分けて示したものである。どの項目を見ても、スマホ利用者の方がたくさんのサービスを利用していることがわかる。このようにたくさんのサービスが利用されているのは、これまでパソコンで行っていたことをスマホでやるようになったからだと解釈することができる。たとえば動画の再生・閲覧は、従来型と比べると日本ではスマホ利用者で 19%から 45%に、アメリカでは 11%から 37%に増えているが、これはパソコンで動画を見ていた人が、ちょっとした動画はスマートフォンで済ますようになったからと思われる。ニュース、音楽ダウンロード、インターネットの情報検索、金融サービスなどいずれもパソコンでやられていたことがスマホに移行したと考えると説明がつく。なお、特にアメリカで従来型携帯との差が大きいのは、アメリカでは日本のガラケーのような高機能携帯があまり普及していなかったからであろう。

図表 6. スマホおよび携帯電話で利用しているサービス（日本）



(出所：筆者作成)

図表 7. スマホおよび携帯電話で利用しているサービス（アメリカ）

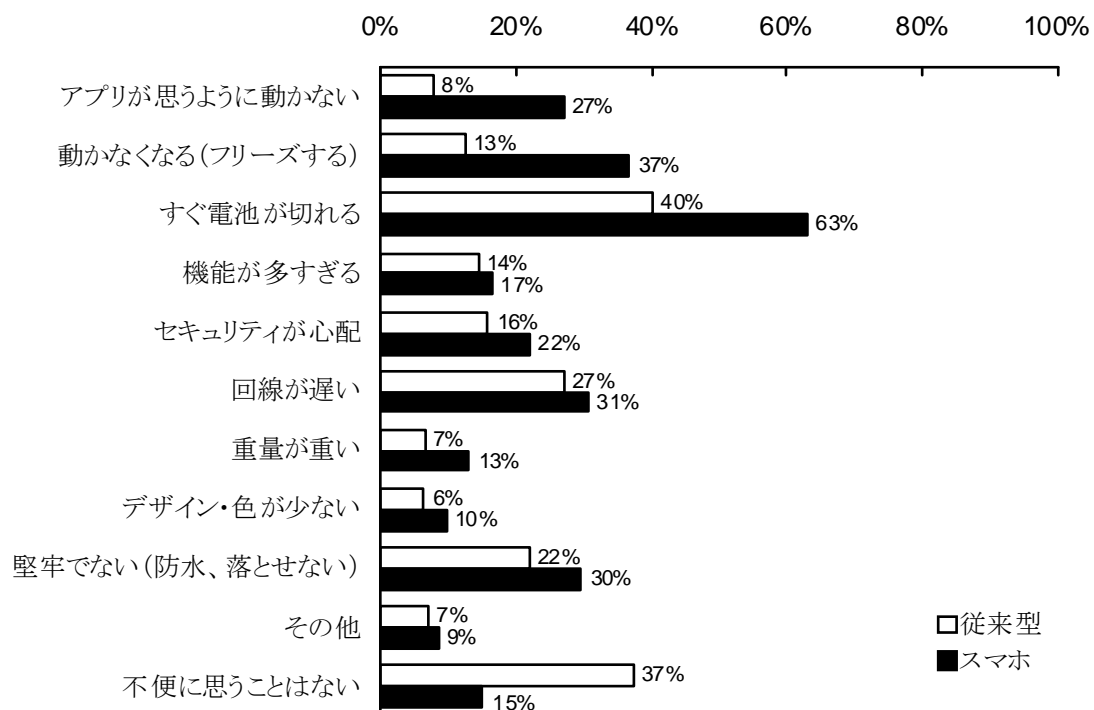


(出所：筆者作成)

次にスマートフォンへの不満を調べてみよう。スマホはパソコンと従来型携帯の中間に登場したと冒頭に述べた。スマホをパソコンに近いものとするか従来型の携帯電話に近いものとするかは、スマホへの不満点を尋ねるとあらわになる。図表 8 および図表 9 は、従来型携帯利用者とスマホ利用者に対して、使っていて不満に感じることを複数回答で答えてもらった結果である。

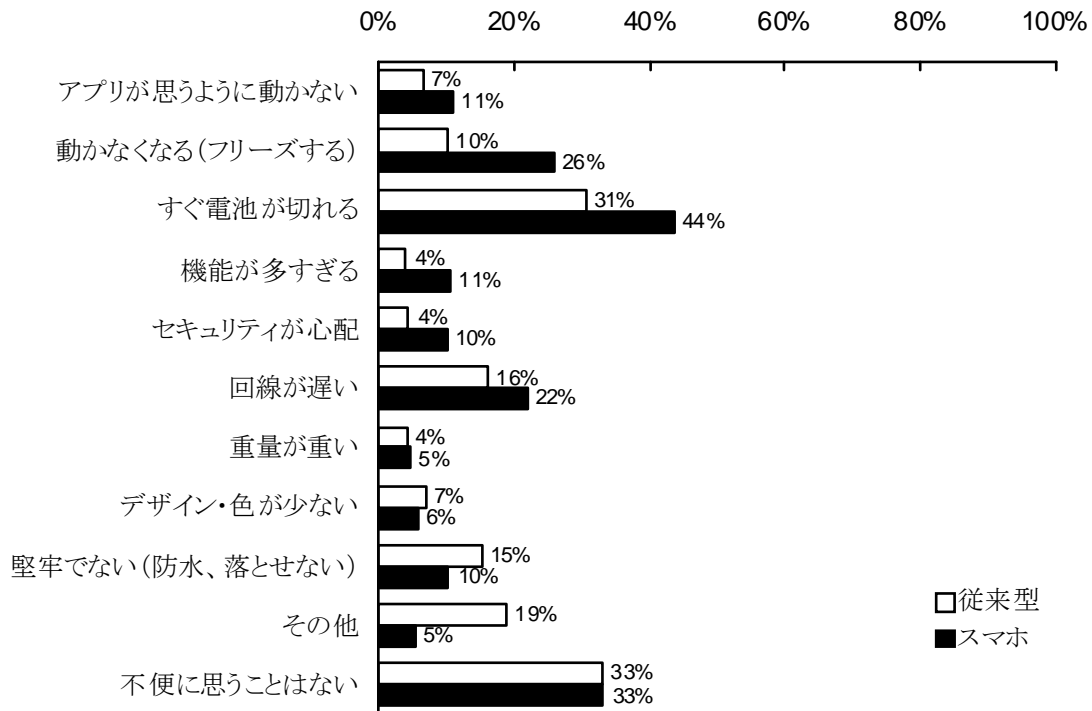
日本の場合を見ると、従来型携帯と比較してスマホへの不満が目立つのは、「アプリが思うように動かない」「動かなくなる（フリーズする）」「すぐ電池が切れる」の3つである。このうち最後の電池のモチは、モバイル機器では常に問題の点で特筆すべきことはない。しかし最初の二つはパソコンならよく見られる症状であり、パソコンでは当たり前すぎて問題にはならない。これが不満点として現れているということは、携帯電話の代替として手にしたスマホがパソコン的な特徴を持っていたことへのユーザの戸惑いと解釈できる。もしユーザがスマホを超小型パソコンと見なしていれば、このような不満は出てこないだろう。スマホをパソコンとして使っているのではなく、従来型の携帯電話の代替物としてみなしているからこそ、このような不満が出てくる。スマホは従来型の携帯電話とパソコンの中間に登場しており、両面性をもつことがこの結果によく現れている。

図表 8. スマホ・従来型携帯で不便に思うこと（日本）



(出所：筆者作成)

図表 9. スマホ・従来型電話で不便に思うこと（アメリカ）



(出所：筆者作成)

1.4. 支払意志額の推定

スマートフォンがパソコンと従来型携帯（ガラケー）の中間的な性格を持つとして、ユーザはパソコン的なスマホを欲しているのだろうか。それともガラケー的なスマホを望んでいるのだろうか。言い換えれば、iPhone より左側の製品と右側の製品のどちらに需要があるのだろうか。冒頭で掲げたこの問題意識に答えるため、コンジョイント分析を行った。コンジョイント分析は、製品の利点（機能）をユーザがどれくらい価値があると評価しているのかを金額で測定することができる。

まず、オープンモジュール化を進めてよりパソコンに近づけたスマホの利点を考えてみる。つまり図表 1 の iPhone の左側のスマホで、このようなスマホの利点は

- 1) アプリがどこからでも購入できる（オープンである）
- 2) アプリの数が豊富である
- 3) 通信キャリアを自由に選べる
- 4) 価格が安い

などであろう。iPhone は従来型携帯よりもアプリが多く、サードパーティから供給され、種類が豊富であるのが魅力になっている。さらにアンドロイドではアプリの制約が iPhone よりも緩く、この点ではアプリ数がいっそう増えることが予想される。通信キャリアを自由に選べることも魅力であり、また、端末を複数社が製造することになれば競争で価格が下がることも期待できる。

一方、統合度を高めて、従来型携帯に近づけたスマホの利点としては以下のようなものがあげられる。

- 1) 公式ストアのアプリでは動作が保証され、トラブルは業者が対処してくれる
- 2) スпамメールやなりすまし詐欺対策を業者がやってくれる
- 3) ワンクリックのみで支払いができる（通信料金上乘せ課金）
- 4) 「おサイフケータイ」³のような電子マネー、クレジットカード機能がある
- 5) 詳細なマニュアルがある

これらはいずれも通信キャリアとスマホメーカーとアプリ開発者が提携し、まとめて（統合して）開発しないと実現しにくい機能である。たとえば従来型携帯電話でスパムメールがほとんどなくなったのは通信キャリアが対応したからであり、ワンクリック支払いは通信キャリアが端末のハードウェアで認証を行うからである。モジュール型のパソコンではこれらはいまだに実現していない。iPhone の右側の統合度を高めたスマホなら、上記の機能が実現できるだろう。

以上のモジュール型、統合型の種々の機能を組み合わせたスマホの仮想例をたくさん作り、ユーザがどちらを選ぶかを見ることで、ユーザが各機能にいくら払う用意があるか、すなわち支払意志額を推定するのがコンジョイント分析である。コンジョイント分析の具体的な属性（機能）とレベル設定は図表 10 のとおりである。取り上げる変数が多いので、コンジョイント分析のための質問は2回に分けて行った。

図表 10. コンジョイント分析の属性（機能）とレベル設定

コンジョイント1

1	アプリ範囲	どのストアからでも	公式ストアにあるもののみ	
2	動作保証とトラブル対策	保証なし、自己対処	保証あり、事業者対処	
3	迷惑メールやなりすましのリスク	リスクあり、自己対処	ほぼリスクなし	
4	通信キャリアの変更	変更可能	変更不可	
5	スマホ本体価格	3万円	4万円	5万円

コンジョイント2

1	アプリの数 (iPhone と比べて)	半分	同じ	2倍
2	詳細マニュアル	なし	あり	
3	ショッピングの課金	パスワード都度入力	クリックのみ	
4	クレカ・プリペイド機能	なし	あり	
5	スマホ本体価格	3万円	4万円	5万円

(出所：筆者作成)

³ 「おサイフケータイ」は株式会社 NTT ドコモの登録商標。

コンジョイント 1 での設問例を図表 11 にあげる。このような設問をたくさんつくり、ユーザに選択をさせることで、ユーザが各機能に払ってもよいという金額、すなわち支払意志額を推定できる。

図表 11. 設問例（コンジョイント 1）

次のような組み合わせのスマホ A,B があつた場合、あなたならどちらを選ぶでしょうか。

	A	B
1 アプリ範囲	公式ストアにあるもののみ	どのストアからでも
2 動作保証とトラブル	保証なし、自己対処	保証なし、自己対処
3 迷惑メールやなりすましのリスク	ほぼリスクなし	ほぼリスクなし
4 通信キャリアの変更	変更不可	変更可能
5 本体価格	3 万円	5 万円

(出所：筆者作成)

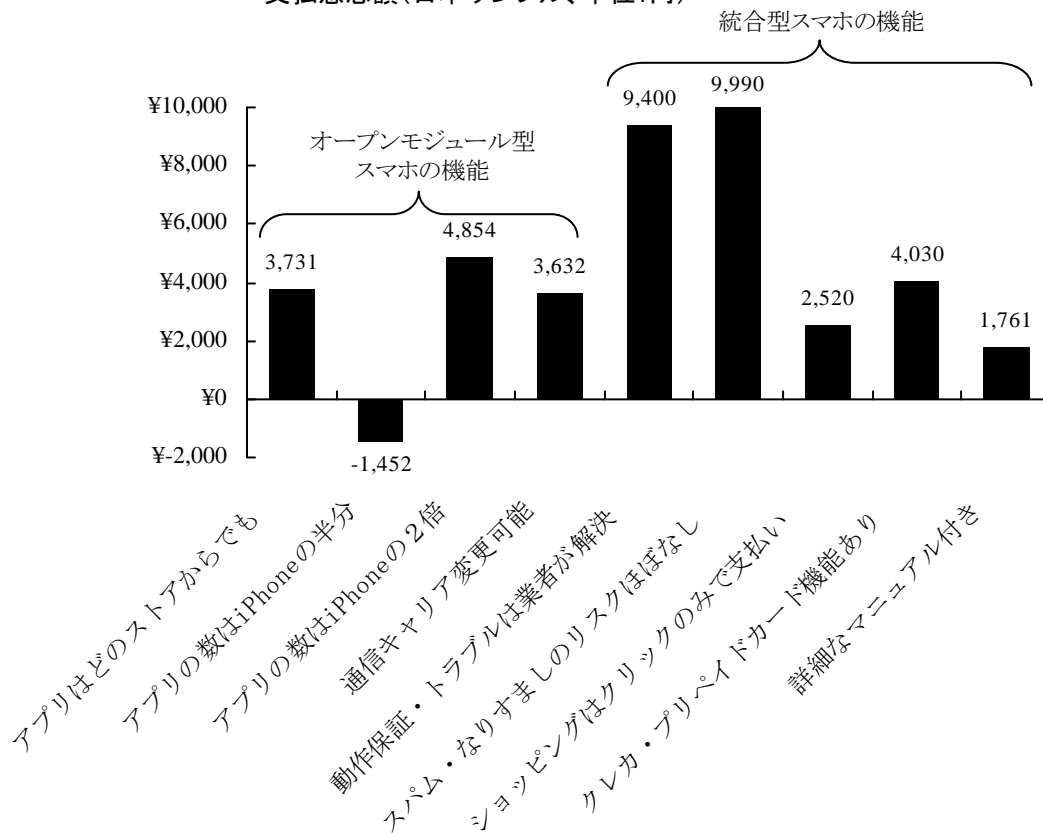
日本の PC モニターの場合の支払意志額を、図表 12（次頁）にまとめた（なお、携帯モニターでも結果はほとんど変わらなかったのので、ここでは PC モニターのケースのみ記す）。左側 4 つがオープンモジュール型スマホの機能、右側 5 つが統合型スマホの機能である。左から順に見ていこう。

アプリがどのストアからでも買えるスマホには、ユーザは 3,731 円余計に支払う用意がある。すなわちアプリがどのストアからでも買えるスマホは、購入先が公式ストアに限られるスマホより 3,731 円高くても買ってもらえる。アプリが iPhone の半分しかなければ 1,452 円安くないと購入してもらえないが、逆に iPhone の 2 倍あると 4,854 円高くても買ってもらえる。アプリが他社より多いことによる価値はいわゆる「ネットワーク外部性」による便益であり、その大きさはアプリ数に 4 倍の差があるとして 6,306 円 (= 1452 + 4854) ということになる。また、通信キャリアを自由に換えられることには 3,632 円高く払う用意がある。仮にこれらをすべて満たす徹底したオープンモジュール型スマホ、すなわちパソコン的スマホがあるとすれば、そのようなスマホへの支払意志額は、これらの総和を求めればよく、計算すると 13,669 円 (= 3731 + 1452 + 4852 + 3632) となる。

次に、右半分の統合型スマホの機能を見よう。アプリの動作保証とトラブル対処への支払意志額が 9,400 円、なりすましと詐欺への対処への支払意志額が 9,990 円と突出して高い。ユーザの安定性と安全性への需要は高く、これらを業者がやってくれることへはあわせて 2 万円近い価値を見出している。この金額は他を圧倒して高い。他には、クリックのみでの支払いに 2,520 円、おサイフケータイのような機能に 4,030 円、詳細マニュアルに 1,761 円支払う用意がある。これらをすべてあわせた統合型スマホ、すなわちガラスマへの支払意志額は 27,702 円 (= 9400 + 9990 + 2520 + 4030 + 1761) となる。

図表 12. 機能別支払意志額の大きさ

支払意志額(日本サンプル、単位:円)



(出所：筆者作成)

このように、統合型スマホへの支払意志額は高い。安定性、安全性への支払意志額が各1万円近く、他の2倍以上あるのがその理由である。iPhoneの左側のパソコン型スマホよりiPhoneの右側の従来携帯型スマホへの需要の方が多そうである、というのが結論になる。すなわち、ビジネスモデルとして有望なのはiPhoneの右側である。

このような調査結果に対し、支払意志額の総額は機能のリスト次第であり、パソコン的スマホには他にも利点があるという批判があるかもしれない⁴。その可能性はあるが、オープンモジュール型の最大の利点である「アプリの多さ」があまり評価されていない点から見て、結論の大勢は動かないのではないと思われる。今回の調査では、アプリ数に4倍の差があってもその価値はわずか6,000円ほどであり、容易に他の機能でひっくり返せるほどしかない。

これは、日常的に必要なアプリがブラウザ、メーラー、動画閲覧などほぼ出きっしまい、現状程度のアプリ数ですでに十分だからと思われる。iPhoneのアプリ数はすでに30万を越えており、これが60万本になっても特に便益が増えるとは思えない。また、iPhoneで人気のあるソフトはアンドロイドでも出る傾向にあり、アプリの数自体には意味がなく

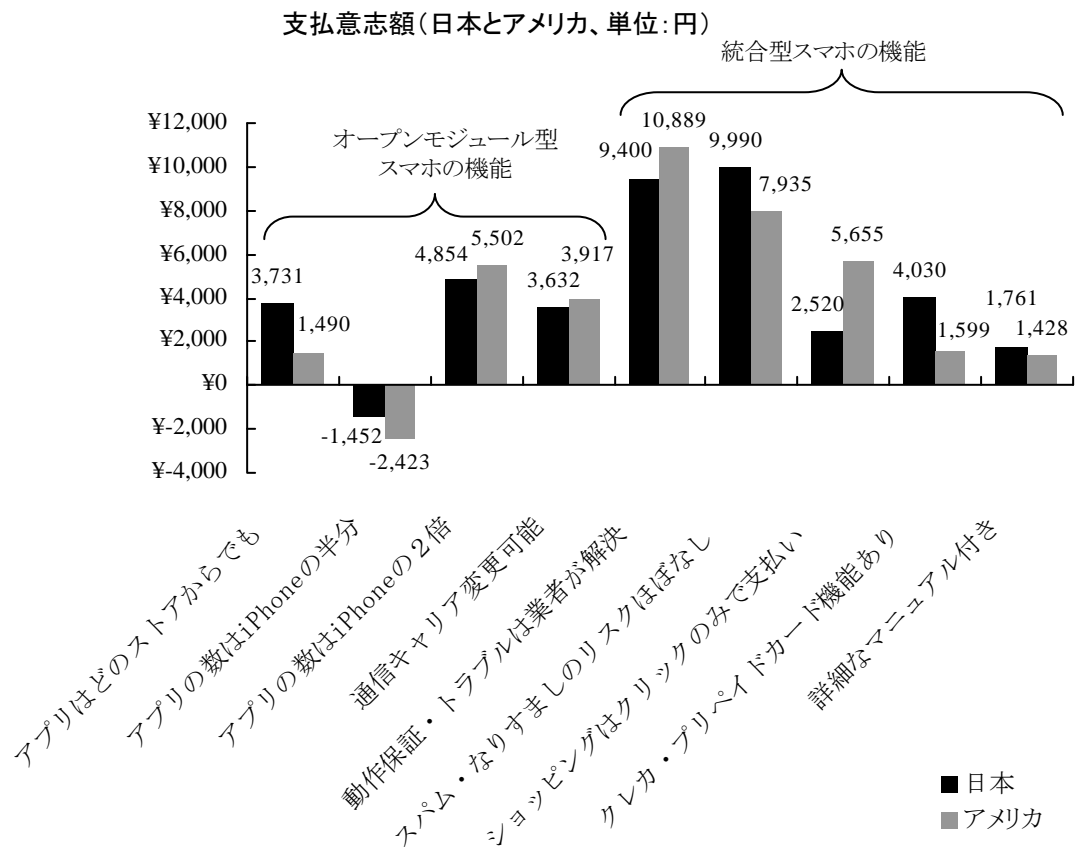
⁴ たとえば、パソコンとつないで自由にカスタマイズできるという利点などが考えられる。

なりつつある。かつてオープン型の最大の利点であったアプリの豊富さという利点は、低下しつつある。

代わって安定性と安全性への需要がこれほど高まっているのは、ユーザ層が大衆ユーザに拡大したためであろう。パソコンのユーザは一般に IT リテラシーが高く、アプリの動作不良にも自力で対処でき、なりすましやスパムなどにも自力でソフトを入れて対処するすべを知っている。しかし従来型携帯電話のユーザにはそのような IT リテラシーがなく、これらの課題には業者で対処して欲しいというニーズが出てくる。パソコンを使いこなせないユーザがこれからは大量にスマホ市場に入り込んでくるはずであり、そうすると安定性と安全性へのニーズは高まることであっても、低くなることはないだろう。

このような調査結果はガラケーという先行例のある日本特有のもので、アメリカでは違うのではないかという疑問があるかもしれない。アメリカは日本より家庭内へのパソコンの普及率が高く、また自己責任の意識が強いという俗説もあり、業者による統合型サービスを嫌うのではないかという意見があってもおかしくない。本調査では、この点を見るためにアメリカでもまったく同じ調査票で調査を行った。その結果は図表 13 のとおりである。

図表 13. 機能別支払意志額の日米比較



(出所: 筆者作成)

(注: OECD の 2010 年購買力平価調整済の為替レート (\$1=¥111) を使用して円に変換)

灰色の棒がアメリカの場合の支払意志額である。一見してわかるように日本の場合ときわめてよく似た結果が得られている。すなわち日米間に大きな差はない。統合型スマホへの需要が強いのは日本のユーザの特性ではなく、日米共通の現象である。考えてみるとアメリカは格差の大きい国であり、ITリテラシーが非常に高い人もいる反面、リテラシーの低い人も多い。業者がおまかせで安定性や安全性や各種便利な機能を提供してくれるなら、ありがたいと思って利用する人は日本同様に多いと解釈できる。この事実の意味するところは重要である。なぜなら、統合型スマホすなわちガラスマが日本で売れるなら、アメリカでも売れる可能性があることを意味するからである。

1.5. アンケート調査のまとめ

スマホはパソコンなのか携帯電話なのか。スマホはパソコンのようにオープンモジュール化するのか、それともガラケーのような統合化に向かうのか。言い換えると、図表 1 における iPhone の左側と右側のどちらの市場が伸びるのか。これが本調査の問題意識であった。我々の調査結果は、ユーザの嗜好に関する限り、統合型機能への需要が強く、iPhone の右側の市場が有望であるというものである。そして注目すべきことにこれは日本特有ではなく、アメリカでも同様であった

このような結論は意外に思えるかもしれない。情報通信産業ではこれまでオープン化・モジュール化が趨勢であり、スマホの登場によって、垂直統合的であった携帯電話にもその流れが押し寄せたというのが巷間に見られる理解だからである。日本の垂直統合的な携帯電話産業は「ガラパゴス」と称されるように特異例で普遍性はなく、いずれ消え去るといふ見解はしばしば散見される。

しかし、近年、情報通信産業全体についてオープン化・モジュール化が曲がり角を迎え、統合化に回帰する傾向を指摘することもできる。たとえば、グーグルは検索サービスからアプリ提供、携帯 OS と事業を拡大しており、ついに携帯電話会社モトローラも買収した。アマゾンのキンドルは書籍流通から出版、リーダー端末、無線配信まで統合して提供しようという試みである。クラウドコンピューティングは、企業がサーバ・ストレージ・OS・ミドルウェア・アプリなどをまとめて提供しており、これまでユーザが自分で組み合わせてきたものを統合して提供する統合型サービスである。田中（2008）は突破的技術革新の減速と大衆ユーザの登場により、オープンモジュール化が終焉し、統合への回帰が起ると主張した。それに近い現象がいくつかの局面で生じつつあり、そうだとすればスマホでも統合型に一定の支持が集まるのはむしろ自然なことである。

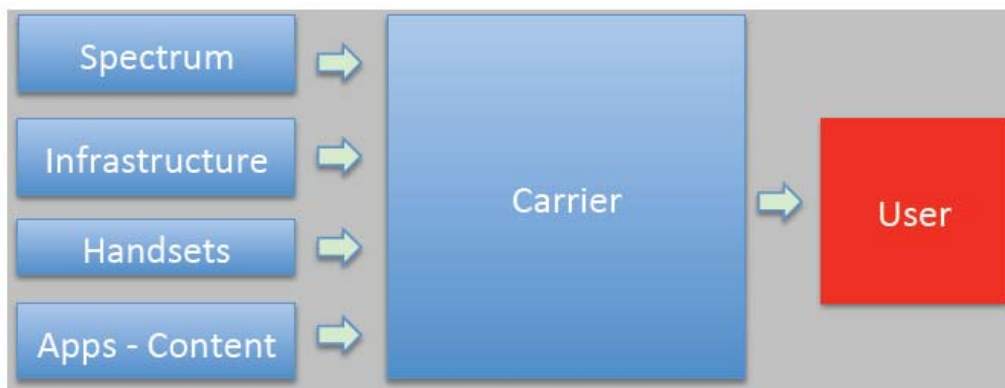
ただし、統合型のビジネスモデルを実現するためには、具体的な機能、サービス、アプリがどのようなユーザに受け入れられるかを、ユーザのセグメントごとに考えて対応する必要がある。たとえば、若い女性向けの統合型スマホには、どのような機能やサービス、アプリが求められるのか。高齢者向けの統合型スマホには、どのような機能やサービス、アプリが求められるのか。そもそも、単純な「高齢者」というセグメンテーション自体が有効なのかどうか。そのような問題は、統合型スマホのビジネスモデルを実践する際の大

きな課題であり、調査研究においても今後の重要なテーマである。

1.6. ビジネスモデルに関する考察

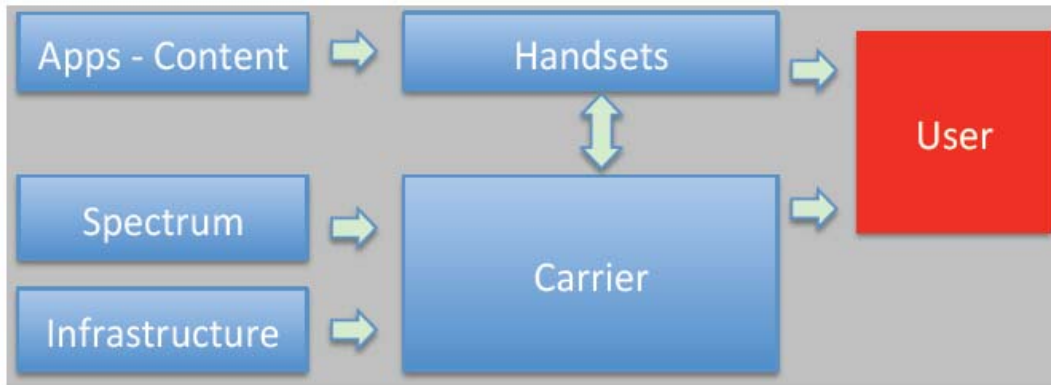
最後に、端末メーカーの目からみたビジネスへの示唆について考察する。この調査結果から得られる自然な含意は、統合型スマホのビジネスモデルに将来性があるということである。移動体通信のビジネスモデルについては、細菌になって、オープンなプラットフォームよりも、クローズドな“Walled Garden”（壁に囲まれた庭）のエコシステム（生態系）の方がイノベーションを促進し、利用者の便益にもつながる、という議論がなされている。たとえば、Hazlett, Teece, and Waverman (2011) は、移動体通信のような業界においては、従来はプラットフォームのオープン度を高めることがイノベーション促進や経済厚生にとって効果的であるという議論が多かったことを認めた上で、現在はダイナミックなエコシステムとしての Walled Garden 同士の競争がイノベーションを生み、利用者の利便性を高めているのではないかと主張している。彼らによれば、かつてのアメリカの移動体通信産業では、図表 14 のように、通信キャリアが作り上げるエコシステム同士の競争が行われていた。これに対して、最近の新しい構造は、Research in Motion (Blackberry) や Apple (iPhone)、Google (Android) といった企業が作り上げたハンドセット・アプリケーション・プラットフォーム (HAPs) がエコシステムの中心になり、競争の構造が変化した (図表 15)。Walled Garden の壁の高さ (クローズドさの程度) は、HAP の運営企業によって異なっている。たとえば、Google (Android) のエコシステムは、Apple (iPhone) のエコシステムよりもオープンさの程度が高い (庭の壁が低い)。しかし、HAP の運営企業は独自のアプリマーケットを所有しており、アプリ・コンテンツから OS、ハードウェアという統合的な生態系を作り上げている。HAP が直接利用者およびアプリ・コンテンツの制作企業とつながることで、以前は生態系の中心を占めていた通信キャリアは一部の支配権を失い、HAP との連携のあり方が競争上の重要な成功要因となっている。

図表 14. 米国移動体通信産業の伝統的な構造



(出所 : Hazlett, Teece, Waverman (2011))

図表 15. HAPs の登場による産業構造の進化



(出所：Hazlett, Teece, Waverman (2011))

このような産業構造の変化は、日本のキャリアと端末メーカーにとっては、従来型携帯電話で培ってきた技術やノウハウ、連携のあり方が統合型スマホで生かせる可能性があることを意味している。世界からほとんど撤退してしまった日本の携帯電話機メーカーにとっては、挽回のチャンスの芽が出てきたことになる。端末メーカーは、魅力的なハンドセットという「モノ」を中心として、通信キャリアと連携してさまざまなサービスを統合的に提供すれば、多くのユーザが求めている使い勝手のよいサービスに対するニーズに答えられる可能性がある。

しかし、端末メーカーがそのチャンスの芽を生かすためには、ユーザのニーズを正確に把握するマーケティング活動が必要になるだけでなく、外国の通信キャリアや他の現地企業と組んでサービス開発を行わなければならない。日本の通信キャリア各社と組んで実践してきたように、外国の通信キャリアと組んで、その国や地域のユーザニーズに合わせて、ネットワークまで含めたサービスを開発して提供する。それは、課金・認証システム、セキュリティ提供、アプリ管理、トラブル対策などであり、各国の企業群の懐に深く入り込む必要がある。たとえば、銀行口座と各種決済を含む金融サービス、地元のスーパーと連動したネットショッピングなどを考えると、通信キャリア以外にその国の銀行・商店などと提携して展開しなければならない。そのようなサービス開発には異文化を乗り越える努力と大きな投資が必要であり、それだけのリスクを取れるかどうか問われよう。現時点でいえば、日本のメーカーより、サムスン、HTCのように、ガラケー開発の経験があり、グローバルに活動して異国での経験も多く、かつ思い切った投資のできる韓国・台湾企業のほうが成功する可能性が高いかもしれない。

もう一つの方法として、iPhoneの左側のモジュール型のスマホ、すなわちどのキャリアでも使えるスマホを提供していくという道もないわけではない。その方が相手国企業と組む必要がなく、単体で世界全体に同じ機種を売れるので成功すれば利益は大きい。iPhoneのビジネスモデルも、単体を世界で売る点ではこちらに入る。ただし、iPhoneと異なり、OSとアプリを制御できない状態で機器だけをつくって競争すれば、やがてはスマホもノ

ートPCのような価格の叩き合いになり、収益は悪化するだろう。

どちらの方向に進んでもリスクはある。日本の端末メーカーは今後数年のうちに戦略を決めることになるだろう。そのときに、自ら主体的に戦略を立案して実践するのか、それとも海外企業の圧力によってどちらかの選択を選ばざるを得ないように追い詰められていくのか。それは、今後のわが国のICT産業のあり方を考える上で、非常に重要な問題となっている。

2. タブレットPCの利用意向について

2.1. はじめに

第1章では、特にターゲットユーザを限定せずに、スマートフォンに対する利用意向を調査し、コンジョイント分析を行うことで各種の統合型の機能に対する支払意志額を計算した。そこでの仮説は、従来のパソコンは初心者にはまだ使いにくいものであり、スマートフォンのようにパソコンよりも使いやすい機器が普及していけば、初心者のユーザが増え、使いやすさや安心に関する機能がいままで以上に求められるようになる、ということであった。

スマートフォンに関する調査を実施してから、2011年後半からアップル社のiPadに代表されるタブレット型パソコン（以下「タブレットPC」と略す）が本格的に普及してきた。アップルは、2010年5月に最初のiPadを国内で発売し、2011年4月に第二世代のiPad2を発売した。2011年10月には、NTTドコモがGALAXY Tab 10.1 LTE（サムスン電子）やARROWS Tab LTE（富士通）などの製品を揃え、「ドコモ・タブレット」のラインアップを発表した。タブレットPCは、ペンで操作するものも含めれば2000年代前半から製品化されていたが、操作性の悪さや価格の高さなどから、iPadが発売されるまでは広く普及することはなかった。2010年4月にアメリカで発売されたiPadは、タブレットPCの概念を大きく変える画期的な製品であった。iPhoneと同じように画面を指でなぞって操作することができ、指で画面を広げれば画像が拡大されるなど直感的なインタフェースが備えられており、多くのアプリケーションをアップルのApp Storeからダウンロードすることができる。iPadは利用者に新しい体験を提供するというアップル社の明確な思想のもとに設計・開発されており、その思想を実現するために、CPU（Apple A4プロセッサ）、OS（iOS）、アプリのマーケット（App Store）までアップルが統合的にユーザに提供している統合的なビジネスモデルになっている。

iPadは、インタフェースの親しみやすさなどからわが国の高齢者にも広く使われ始めている。そのような状況は、高齢者などの初心者ユーザが増えれば、統合的なサービスや機能がいままで以上に求められるようになる、という仮説と合致している。そこで、ターゲットを高齢者に限定してタブレットPCの利用意向を調査し、統合的なサービス、機能に対するニーズを分析することにした。

2.2. 調査の概要とデータ

本調査は、ウェブと郵送でアンケートを行った。そのうち、Web 調査については、マイボイスコム社のモニターを対象として、高齢者本人（ここでは便宜上 60 歳以上）1,559 人、60 歳以上の親と別居しており、しかも親にタブレット PC をプレゼントしようという意志が少しでもある子ども 826 人のパソコン利用者に対して調査を行った。調査の実施時期は 2012 年 2 月である。

図表 16 は、ウェブ調査のサンプルの属性を示している。高齢者本人に対する調査では、年齢区分では 60 歳代と 70 歳代が大多数を占めており、80 歳代以上は 51 人（3.3%）にすぎない。男女比は、高齢者本人では 3 対 1 で圧倒的に男性が多いが、子どもでは女性が過半数を占めている。これは、高齢者ではパソコンユーザが男性に多いこと、子どもの世代では専業主婦が約 3 割（826 人中 230 人）を占めているからである。

図表 16. 回答者の属性（ウェブ調査）

		高齢者本人 (1559)	別居中の高齢者を 親に持つ子ども (826)
年齢 (条件あり)	30 歳代	—	356
	40 歳代	—	470
	50 歳代	—	—
	60 歳代	804	—
	70 歳代	704	—
	80 歳代以上	51	—
性別 (割付なし)	男	1,176	370
	女	383	456
居住地域	北海道	28	30
	東北	61	47
	関東	608	369
	北陸	50	19
	中部	223	86
	近畿	312	162
	中国	128	43
	四国	23	14
	九州	126	56

(出所：筆者作成)

また、パソコンをほとんど使っていない高齢者のタブレット端末に対する利用意向も調べるために、郵送調査を行った。郵送調査のサンプルは、(株) R J C リサーチが登録しているモニターの中から、60 歳以上で、PC をほとんど使っておらず、しかもタブレット端末に少しでも関心のある対象者を選び、353 人から回答を得た。調査の際には、首都圏また

は政令指定都市の居住者とそれ以外の地区の居住者がほぼ同数になるように割付を行った。また、70 歳代以上の回答者もサンプルの半分程度集めるようにした。サンプルの属性は図表 17 のとおりである。結果として女性が多くなったのは、調査への協力者は女性の方が多
いだけでなく、高齢者では女性の方がパソコンを使わない人の比率が高いためである。

図表 17. 回答者の属性（郵送調査）

属性		サンプル数 (353)
年齢 (70 歳代以上を半分程度)	60 歳代	184
	70 歳代以上	169
性別 (割付なし)	男	79
	女	274
居住地 (首都圏・政令指定都市とそ れ以外をなるべく同数)	北海道・東北	11
	関東	164
	北陸・中部	34
	近畿	126
	中国	8
	四国・九州	10

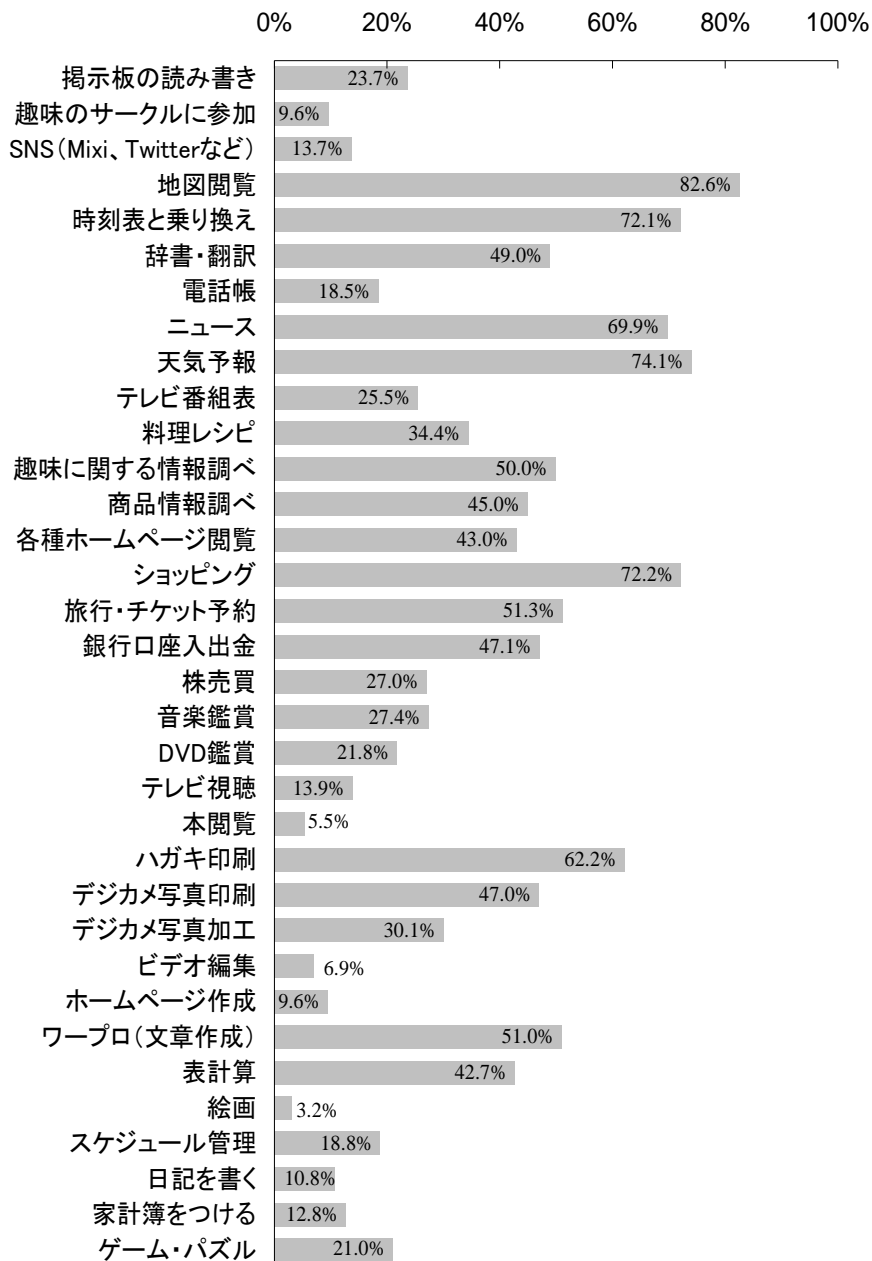
(出所：筆者作成)

2.3. 単純集計結果

(1) 高齢者向けウェブ調査

図表 18 は、高齢者向けウェブ調査から、パソコン等を使った各種サービスの利用率を集計したものである。タブレット PC の機能や利用用途はパソコンと完全に同じではないが、たとえば地図閲覧や天気予報、ニュース、ショッピングといった利用率の高いサービスは、タブレット PC でも同じように利用意向が高くなると考えられる。

図表 18. パソコンを使った各種サービスの利用率



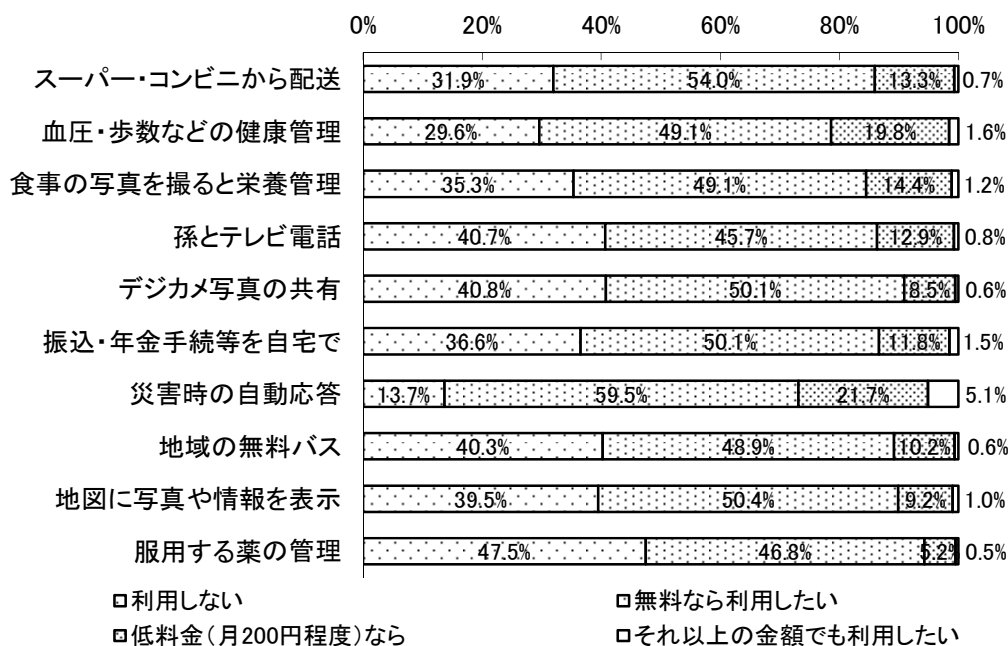
(出所：筆者作成)

図表 19 は、いくつかのサービスがタブレットPCで提供された場合の利用意向を直接質問した結果を示している。これらは、テレビ電話やデジカメ写真の共有のようにタブレットPCのハードウェアやソフトウェア（アプリ）だけで実現されるサービスだけではなく、スーパーからの配送や健康管理などタブレットPCのメーカーや通信キャリアが流通業やヘルスケアサービス業者と連携しなければ実現しないものも含まれている。それは、特に高齢者などのパソコンにあまり馴染みのない消費者に対しては、ハードやソフト（アプリ）という「モノ」としてタブレットPCの魅力を訴求するのではなく、「タブレットPCを使

って何ができるか」という「コト」を訴求する必要があると考えるからである。

結果としては、「災害時の自動対応」や「血圧・歩数などの健康管理」に対しては、20%以上の回答者がある程度の金額を支払っても利用したいと考えていることがわかった。災害時の自動対応は、自分が住んでいる地域で地震や大雨など災害に関する警報などが発せられたときに、携帯電話回線などを通じて信号が届き、スリープ状態にあったタブレットPCが自動的に起動し、災害に関する情報を提供してくれるようなものをイメージしている。これを実現するにはいくつかの課題もあるが、通信機能が付いていることが多く、起動の速いタブレットPCであれば、パソコンよりも比較的容易に実現できるであろう。また、血圧・歩数などの健康管理については、たとえば定期健康診断を受診している病院や加入している生命保険会社の付加価値サービスとして、各種センサーと一緒にタブレットPCを利用者に配布すれば、保険サービスや健診サービスなど自体の差別化にもつながるのではないだろうか。

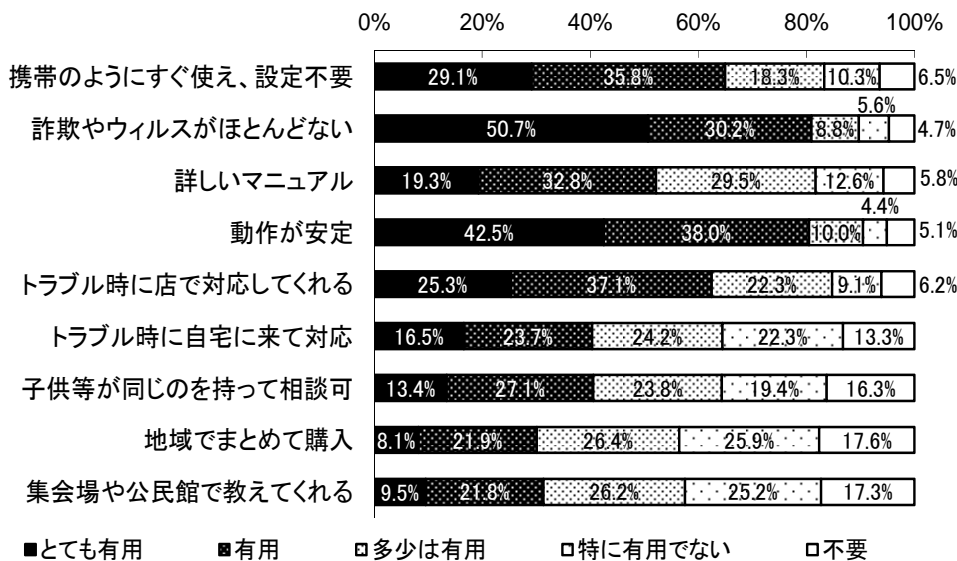
図表 19. タブレットPCで統合的に提供されるサービスの利用意向



(出所：筆者作成)

図表 20 は、初心者でもタブレットPCを使いやすくなるような機能・サービスに関する利用意向を直接質問した結果を示している。有用だという回答が多いのは、「(業者が対応してくれるので) 詐欺やウイルスがほとんどない」「(パソコンのようにフリーズするようなことがほとんどなく) 動作が安定している」といった項目である。この調査はパソコン利用者を対象にしたものであるため、やはり、パソコンの欠点であるウイルスなどのセキュリティ対策や動作の安定性へのニーズが高いことがわかる。

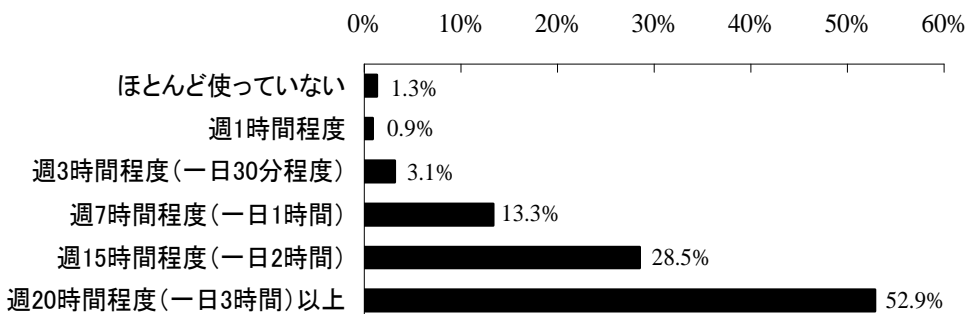
図表 20. タブレット P C の統合的な機能の有用さ



(出所：筆者作成)

図表 21 は、参考までに回答者のパソコン利用時間を聞いた結果である。このグラフからもわかるように、今回の調査のサンプルは、かなりパソコンを使い込んでいるユーザが多い。パソコンに慣れ親しんでいるからタブレット P C に対する関心が高いと考えることもできるが、逆にパソコンがあれば十分でタブレット P C は不要だと考えている人もいるかもしれない。パソコンをほとんど使っていない高齢者がタブレット P C にどのような反応を示すかということは、今後の調査で明らかにしたい課題である。

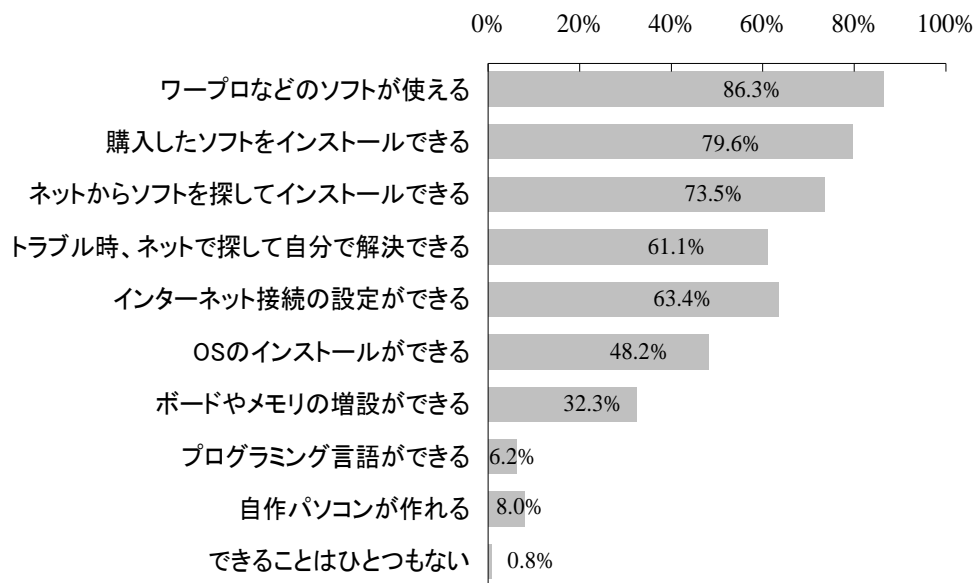
図表 21. パソコンの利用時間



(出所：筆者作成)

図表 22 は、回答者のパソコンに関するリテラシー (能力) を示している。半数近い 48.2% が「OS のインストールができる」と回答しており、今回の調査のサンプルにはかなり強いバイアスがあることがわかる。このバイアスを補正することは、今後の課題である。

図表 22. 回答者のPCリテラシー（パソコンでできること）

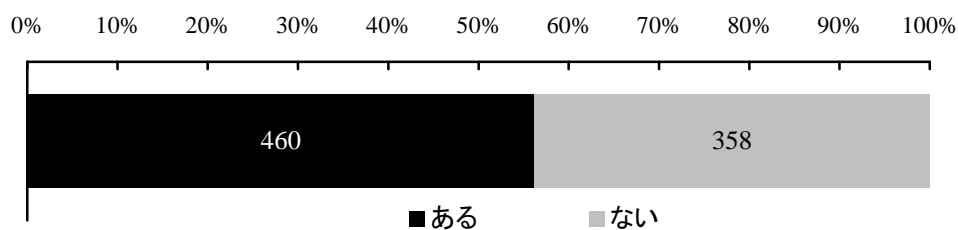


(出所：筆者作成)

(2) 子ども向けウェブ調査

図表 23 は、離れて棲む高齢の親を持つ子どもに対する調査から、タブレットPCをプレゼントしたい親がパソコンを持っているかどうかという質問に対する回答をまとめたものである。しかし、パソコンを持っていない親にタブレットPCをプレゼントしたいという回答者も 44%おり、タブレットPCが従来のパソコンとは異なったユーザに広がっていく可能性を読み取ることもできる。

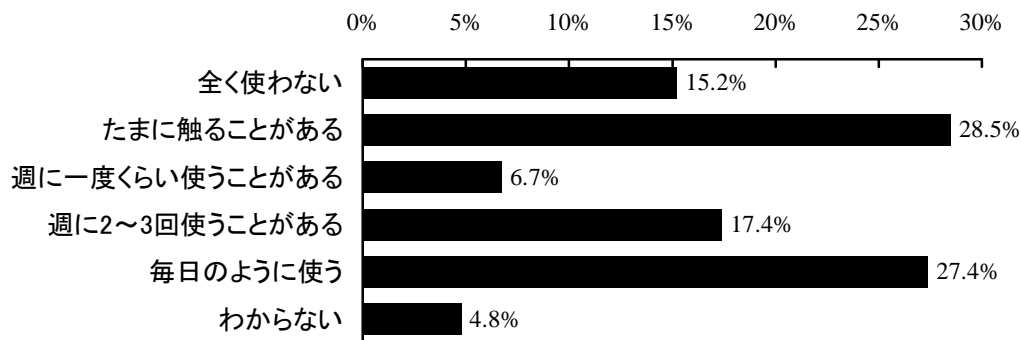
図表 23. 親の自宅におけるパソコンの有無



(出所：筆者作成)

図表 24 は、親がパソコンを持っている子ども（460人）に対して、親のパソコン利用頻度を聞いた結果である。「毎日のように使う」も 27%の回答があるが、「全く使わない」「たまに触ることがある」を合わせると約 44%で、多くの子どもがあまりパソコンを使わない親にタブレットPCを使わせたいと考えていることがわかる。

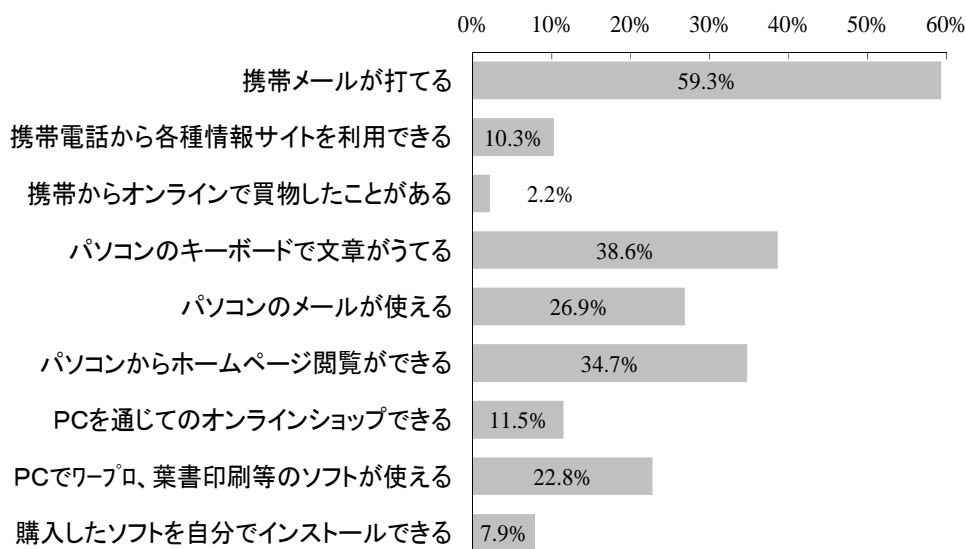
図表 24. 親のパソコン利用頻度



(出所：筆者作成)

回答者の親が情報通信機器のできることをまとめたのが図表 25 である。パソコンのキーボードを打つことのできる親は 40%以下だが、携帯メールを打てるのは 6 割近くいる。多くのタブレット PC の OS では携帯電話と同じ方式で文字入力を行うことができるため、パソコンでキーボード入力が苦手な高齢者にも使いやすくなると考えられる。

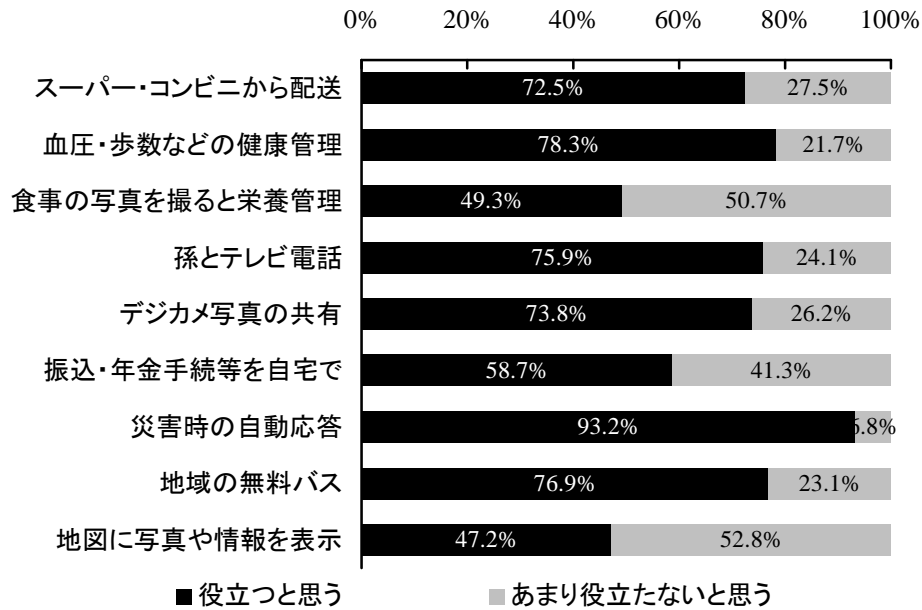
図表 25. 親の ITリテラシー（情報通信機器のできること）



(出所：筆者作成)

図表 26 は、各種のサービスがタブレット PC で利用できるとしたら、それが役に立つかどうかを聞いた質問である。役に立つという回答がもっとも多いのは「災害時の自動対応」で、これは高齢者本人に対する調査と同じ傾向を示している。

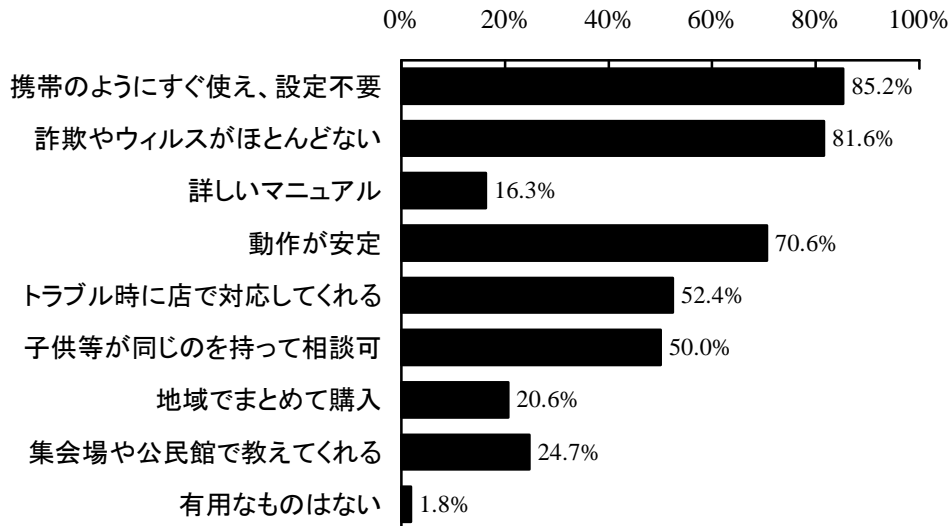
図表 26. タブレットPCで親に使わせたいサービス



(出所：筆者作成)

タブレットPCが使いやすくなるような各種の機能・サービスが有用であるかどうかという質問について、「有用である」という回答の比率を示したのが図表 27 である。「設定不要」「詐欺やウイルスがない」といった項目が特に有用だと考えられていることがわかる。

図表 27. タブレットPCで親にとって有用な機能・サービス

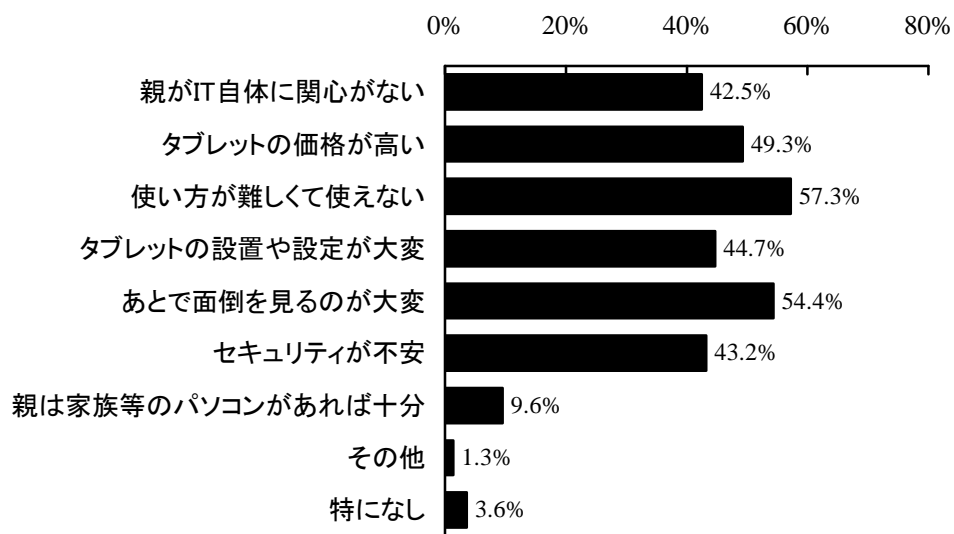


(出所：筆者作成)

図表 28 は、親がタブレットPCを使うことに対する阻害要因をあらわしている。もっとも多いのは「使い方が難しくて使えない」で、次いで「あとで面倒を見るのが大変」「タブレットの価格が高い」といった項目が続いている。使い方については、タブレットPCは

上述したようにキーボード入力ができなくても利用可能で、情報を見るだけであればパソコンよりも格段に使いやすい。したがって、初心者に対するタブレットPCのマーケティングには、パソコンのような機能や性能を表面に出すのではなく、タブレットPCの使いやすさや、タブレットPCを使って何ができるかという「ワクワク感」を演出することが大切であろう。また、たとえばリモートメンテナンスや充実したコールセンター、親子でのセット販売など、使いやすさやサポートのよさを強調するマーケティングも効果的だろう。価格については、タブレットPC自体の価格は極力抑え、サービスの会費やコンテンツ販売などで利益を出す戦略も効果的になるのではないだろうか。

図表 28. 親がタブレットPCを使うための阻害要因

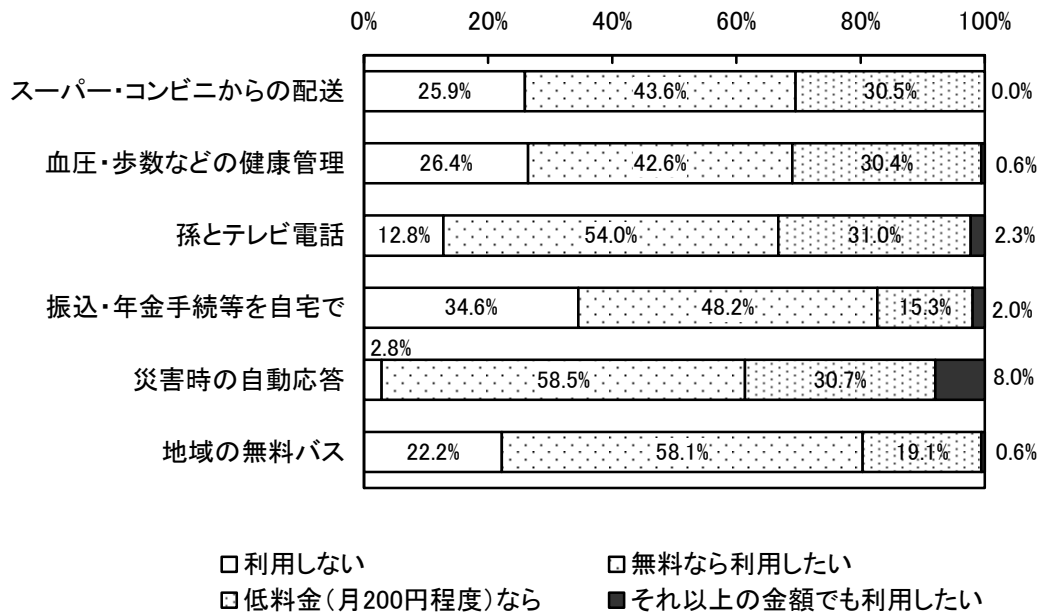


(出所：筆者作成)

(3) 高齢者向け郵送調査

最後に、パソコンをほとんど使っていない高齢者向けの郵送調査について、主な結果を示す。まず、図表 29 は、タブレットPCを使って各種のサービスが利用できるとしたら、そのようなサービスを利用するかどうかについて、直接質問をした結果である。パソコンをほとんど使っていない高齢者はこのようなサービスについて実感がなく、その利便性も理解できないために、傾向としては有料でも利用したいという回答の比率が少なくなっているとも考えられる。多くのサービスについて、「利用したくない」という回答者が3割程度、「無料なら利用したい」という回答が4割程度ある。一方で、ウェブ調査と同じように、「災害時の自動応答」については、4割程度が料金を支払ってもいいと考えている。また、テレビ電話については、5割以上が「無料なら利用したい」と答えている。

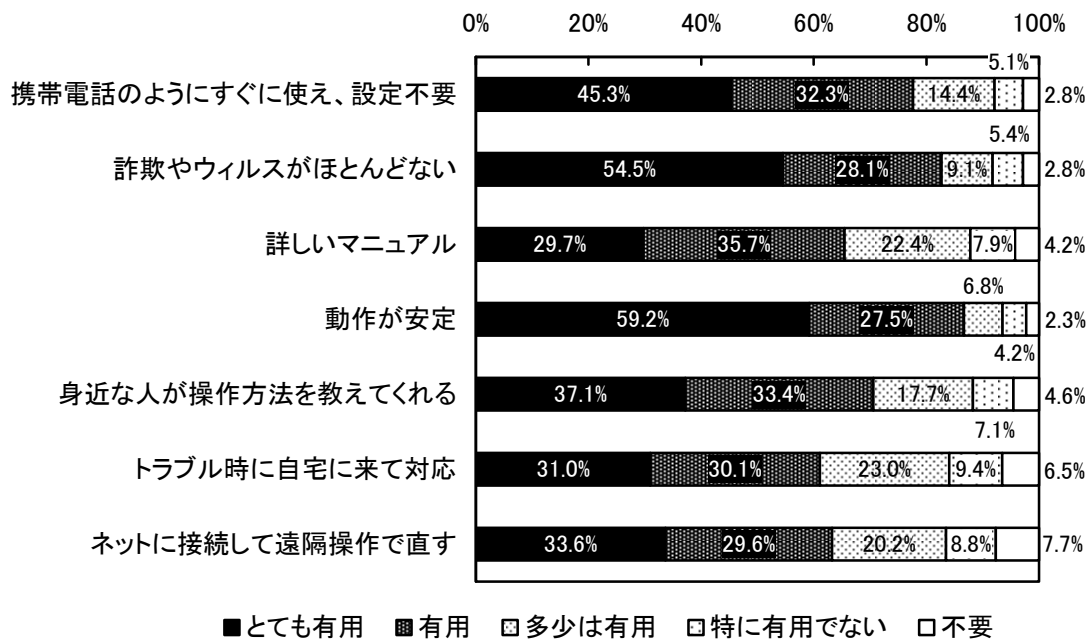
図表 29. 各種サービスの利用意向



(出所：筆者作成)

図表 30 は、統合的なサービスなどについて直接有用度を答えてもらった結果を示している。もっとも有用度が高いのは、「トラブルがなく安定している」で、次いで「セキュリティ上の心配がほとんどない」「携帯電話のようにすぐに使える」といった機能に対するニーズが高いことがわかる。

図表 30. 統合的な各種機能、付加サービスの有用度



(出所：筆者作成)

2.4. 支払意志額の推定

すでに述べたように、タブレットPCの利用にあたって、ハードウェアの価格が阻害要因になると考えている潜在ユーザは少なくない。そのような消費者は、「モノ」としてのハードウェアそのものに魅力を感じているのではなく、そのハードウェアで何ができるかという「コト」に注目しているとも言える。そこで、タブレットPCのマーケティングにあたっては、タブレットPC自体の価格はなるべく抑え、それで利用できるサービスから収益を得る統合的なビジネスモデルを展開することが考えられる。では、高齢者や高齢者を親に持つ子どもは、どのようなサービスに対してどの程度の金額を支払う意志があるのだろうか。

図表 31 は、スマートフォンに関する調査と同じ方法で、ウェブ調査で収集した高齢者本人のデータを使ってコンジョイント分析を行い、その結果を示したものである。災害時の自動応答や詐欺・ウイルス対策などには、平均して月額 200 円程度の支払意志があることがわかる。「食事の写真を撮って栄養管理ができる」と「子供か友人が同じのを持っていて相談できる」という機能・サービス以外は、すべて優位な正の値が出ている。「食事の写真を撮って栄養管理ができる」サービスについては、食事の色や形状などからカロリーを自動的に計算して栄養面からアドバイスを行うサービスがあるが、そのようなサービスはまだ普及しておらず、回答者にイメージが湧きにくいため有意な値が出なかったのかもしれない。

図表 31. 統合的な機能・サービスに対する支払意志額（高齢者本人）

	係数	t値	有意性	WTP(円)
スーパー・コンビニなどからの配送	0.322	5.97	*	98 円
血圧・歩数などの健康管理	0.320	5.09	*	98 円
災害時の自動応答	0.661	11.82	*	202 円
携帯のように買ってすぐ使え、設定不要	0.507	7.87	*	155 円
子供か友人が同じのを持っていて相談できる	-0.013	-0.21		-4 円
利用せず	0.082	1.17		25 円
機器レンタル料	-0.327	-21.63	*	
	係数	t値		WTP(円)
振込み・年金手続きなどを自宅で	0.444	7.64	*	127 円
食事の写真を撮る栄養管理	0.041	0.62		12 円
孫とテレビ電話	0.529	8.74	*	152 円
トラブル時に業者が対応	0.238	3.49	*	68 円
詐欺やウイルスがほとんどない	0.698	10.57	*	200 円
利用せず	0.332	4.41	*	95 円
機器レンタル料	-0.348	-21.46	*	

(出所：筆者作成)

図表 32 は、各サービス・機能に対する支払意志額を男女別に計算したものである。男女の差異はそれほど大きくはないものの、少し細かく見ていくと興味深いこともわかってくる。たとえば、「スーパー・コンビニなどからの配送」については、男性よりは女性の方が支払意志額が高く、これは自然に解釈することができるだろう。また、男性は「設定不要」「トラブル時に業者が対応」「詐欺やウイルスがほとんどない」といった項目については、女性よりも支払意志額が高い。一方、女性の支払意志額は、「子供か友人が同じのを持っていて相談できる」や「孫などとテレビ電話」といった項目で男性よりも高く、男性がトラブル時には有料であっても業者などの他人に依頼する傾向があるのに対して、女性は顔見知りの社会的な関係の強い人たちに依頼する傾向があることもわかる。「災害時の自動対応」は、男性よりも女性の支払意志額が高く、女性向けには安心・安全に関するサービスが効果的であるという示唆も得ることができる。

図表 32. 男女別の統合的な機能・サービスに対する支払意志額（高齢者本人）

	男:WTP(円)	女:WTP(円)
スーパー・コンビニなどからの配送	95 円	109 円
血圧・歩数などの健康管理	111 円	61 円
災害時の自動応答	183 円	260 円
携帯のように買ってすぐ使え、設定不要	172 円	105 円
子供か友人が同じのを持っていて相談できる	-9 円	9 円
利用せず	27 円	19 円
	男:WTP(円)	女:WTP(円)
振込み・年金手続きなどを自宅で	122 円	142 円
食事の写真を撮る栄養管理	12 円	13 円
孫とテレビ電話	148 円	163 円
トラブル時に業者が対応	73 円	52 円
詐欺やウイルスがほとんどない	213 円	159 円
利用せず	95 円	87 円

(出所：筆者作成)

図表 33 は、ウェブで行った子ども向け調査から各種機能・サービスに対する支払意志額を計算した結果である。「スーパー・コンビニなどからの配送」「携帯のように買ってすぐ使え、設定不要」「振込み・年金手続きなどを自宅で」「詐欺やウイルスがほとんどない」以外は、すべて高齢者本人よりも支払意志額が高く（図表 31 参照）、「利用せず」に対する支払意志額は有意に負になっている。このことから、高齢者に対するタブレット PC の統合型ビジネスモデルは、高齢者本人よりも親と離れて暮らす子どもの方が受け入れやすいと考えることもできる。

図表 33. 統合的な機能・サービスに対する支払意志額（子ども）

	係数	t値	有意性	WTP(円)
スーパー・コンビニなどからの配送	0.406	5.71	*	92 円
血圧・歩数などの健康管理	0.513	6.10	*	116 円
災害時の自動応答	1.052	14.16	*	237 円
携帯のように買ってすぐ使え、設定不要	0.55	6.70	*	124 円
子供か友人が同じのを持っていて相談できる	0.308	3.82	*	69 円
利用せず	-0.687	-7.57	*	-155 円
機器レンタル料	-0.444	-20.41	*	

	係数	t値		WTP(円)
振込み・年金手続きなどを自宅で	0.462	6.30	*	114 円
食事の写真を撮る栄養管理	0.116	1.34		29 円
孫とテレビ電話	1.018	13.35	*	252 円
トラブル時に業者が対応	0.405	4.73	*	100 円
詐欺やウイルスがほとんどない	0.715	8.51	*	177 円
利用せず	-0.191	-2.03	*	-47 円
機器レンタル料	-0.403	-18.50	*	

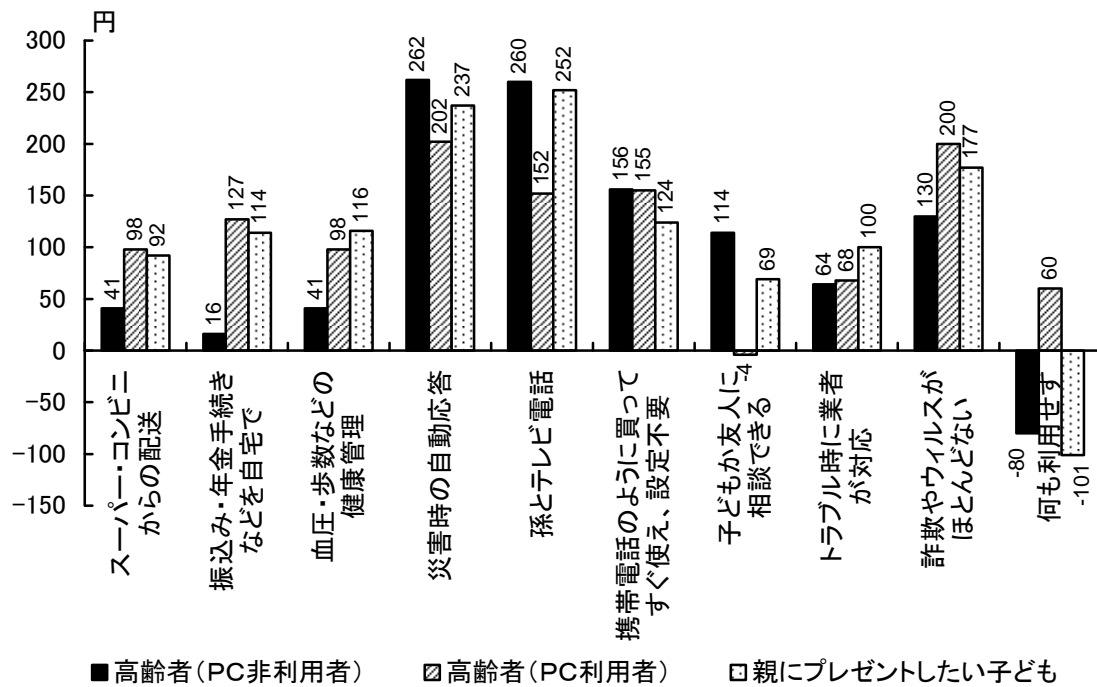
(出所：筆者作成)

なお、「携帯のように買ってすぐ使え、設定不要」「詐欺やウイルスがほとんどない」について子どもが親よりも支払意志額が低いのは、親にプレゼントする際に子どもが自分で対応すればすむと考えているからという解釈も可能である。また、「振込み・年金手続きなどを自宅で」については、いわゆる「振り込め詐欺」などが多発しているなかで、子どもは親が手軽に振り込みなどを行うことに抵抗を感じているから、子どもはあまりニーズを感じていないと考えることもできる。その場合、たとえば、親が高額の取引を行う場合には事前に子どもに通知が行くなどサービス面で工夫を行えば、親が金融取引サービスを使うことに対する子どもの支払意志額も、今回の調査よりは高くなる可能性もある。

最後に、パソコンを使っていない高齢者に対する郵送調査の結果も含め、各種の機能・サービスへの支払意志額を一つのグラフにまとめてみた（図表 34）。「スーパー・コンビニからの配送」「振込み・年金手続きなどを自宅で」「血圧・歩数などの健康管理」といったサービスは、パソコン利用者に比べて、パソコンを使っていない高齢者の支払意志額は低い。これは、すでに述べたように、パソコンを使っていなければ、インターネット経由でこのようなサービスが利用可能であることをイメージしにくいため、PC非利用者の値が低くなっていると思われる。一方で、「災害時の自動対応」「孫とのテレビ電話」は、パソコン非利用者の方が支払意志額が高い。さらに、「携帯電話のように買ってすぐに使え、設定が不要」や「子どもか友人に相談できる」は、PC非利用者の支払意志額が高い。

このことから、たとえば、高齢者にも使いやすい機器を提供したり、サポートサービスを充実したり、子どもなどとセットで販売したり、高齢者向けの教室を開いたり、まずはタブレットPCそのものに対する高齢者にとってのハードルを低くし、次いで各種のサービスを普及していくことが効果的かもしれない。

図表 34. 高齢者向けサービスへの支払意志額（円／月）



(出所：筆者作成)

2.5. まとめとビジネスモデルに関する考察

高齢者にターゲットをしばってタブレットPCの利用意向を調査することによって、統合的なサービスを求める（潜在的）利用者の存在を、より具体的に示すことができた。企業側が効果的に統合的（総合的）な機能・サービスの開発とマーケティングを行えば、タブレットPCは（いままでの情報通信端末がカバーできなかった）一般消費者（特に高齢者など）に対する真のキラーマシンになりえる。しかしながら、その際には、タブレットPCは「モノ」（マシン）として単独で売られるだけでなく、ターゲット顧客にとって使いやすい機能やサービスを統合して「モノ+コト」としてマーケティングする必要がある。使いやすさや防水機能など「モノ」としての魅力を追求するだけでなく、要素としての機能・サービスを組み合わせて総合的なサービス「コト」として提供する「キュレーション」の能力が大切になる。プロセスとしては、大きな市場を狙って「コト」を事前に自前で開発するのではなく、小さく始めて利用者・補完業者と一緒に「コト」を作って育てていくというプロトタイピング的な進め方が効果的かもしれない。

高齢者向けにタブレットPCをマーケティングしようという動きは、たとえば、葉っぱビジネスとして有名な「いろどり」の地元である徳島県上勝町で、NTTドコモが受発注端末としてGALAXY Tabを配布するといった取り組みが始まっている。また、三重県の玉城町では、タブレットPCではないが、スマートフォンを使った「オンデマンドバス」の実証実験に取り組んでいる。画面から自分がいる場所から最寄のバス停と目的地を選べば、バスが到着する時間を教えてくれる。バス停といっても立派な設備はなく、たとえば、病

院前や銀行前がバス停として設定されており、その数は町内 140 箇所以上にのぼる。決められた路線もないため、申請があれば自由にルート进行调整し、申請者の近くまでバスが来る。必要な資金を行政が補助することができれば、移動手段に困っている地方の高齢者にとっては外出の機会も増えるだろう。

また、2012 年 3 月、NTT 西日本、イオン、シャープは、タブレット P C を使った仮定の主婦向けサービス「A touch Ru*Run」(エータッチ ル・ルン) を開始した。このサービスは 2011 年 2 月に発表されたもので、広島での実証を経て、サービス開始となった。タブレット P C には、ホームボタンを切り替えることで、イオンネットスーパー、くらしフルサービス、GALAPAGOS STORE、Android OS という 4 つのメニューが表示される。端末は 4 万円から 5 万円で、NTT 西日本の「くらしフルサービス」(月額 315 円) に加入することが条件になっている。電子マネー決済機能を搭載しており、2012 年度上期から「WAON」での決済もスタートする予定で、そうなればタブレット P C を利用した買い物も簡単に行えるようになる。ウェザーニュース、NHK エデュケーショナル(「きょうの料理」)、スプリューム(買物アプリ)、DigiBook(アルバム等)、凸版印刷、ハー・ストーリィ、バッファローなどの会社がコンテンツやサービスなどを提供しており、一種の「エコシステム」(生態系)を形成している。顧客が許可すれば「リモートサポートツール」を活用することで、顧客の端末の画面を共有しながら、センターから使い方を教えてくれたり、トラブル対応を行ったりしてくれる。このようなサービスは、今後ますます増えていくのではないだろうか。

ハードウェア単体ではなく、コンテンツやサービスを統合(総合)したひとつのパッケージとしての収益を考えるとという点では、Amazon.com は先を行っている。同社の電子書籍端末である Kindle Fire の販売額は 199 ドルだが、その製造コストは 200 ドル以上だと推定されている⁵。図表 35 は、RBC キャピタル・マーケット社のアナリスト、ロス・サンドラー氏が 216 人の Kindle Fire ユーザを対象に行った調査から 3 年間の Amazon の収入を推定したものだが、たとえ端末が \$16.70 で赤字だとしても、3 年間で一人あたり \$136.09 の利益が出ることを示している。

⁵ たとえば、「Kindle Fire Costs About \$203 to Build, Teardown Finds」という記事ではコスト約 203 ドルと推定している。<http://allthingsd.com/20111117/kindle-fire-costs-about-203-to-build-teardown-finds/>

図表 35. Kindle Fire 利用者一人あたりの Amazon の収益

	Year 1	Year 2	Year 3
Revenue			
Hardware	\$199.00	\$0.00	\$0.00
e-Books	\$59.94	\$59.94	\$59.94
Apps	\$35.88	\$35.88	\$35.88
Incremental Prime	\$6.40	\$6.40	\$6.40
Incremental physical goods	\$67.83	\$45.45	\$30.45
Total Revenue	\$369.05	\$147.67	\$132.67
Expenses			
Hardware	(\$216.70)	\$0.00	\$0.00
e-Books	(\$18.00)	(\$18.00)	(\$18.00)
Apps	(\$28.96)	(\$28.96)	(\$28.96)
Incremental Prime	(\$4.00)	(\$4.00)	(\$4.00)
Incremental physical goods	(\$67.83)	(\$45.45)	(\$30.45)
Total expenses	(\$335.49)	(\$96.40)	(\$81.41)
Operating income	\$33.56	\$51.26	\$51.26
Margin	9.1%	34.7%	38.6%
Cumulative revenue	\$369.05	\$516.72	\$649.39
Cumulative operating income	\$33.56	\$84.83	\$136.09
Margin	9.1%	16.4%	21.0%

Source: Survey Monkey, RBC Capital Markets

出所 : <http://allthingsd.com/20120119/kindle-fires-revenue-starts-flowing-after-the-sale/>

サンドラー氏の調査では、Kindle Fire ユーザの 80%が電子書籍を購入し、平均して 3 ヶ月で 5 冊の電子書籍を読むという結果を導いている。また、Kindle Fire では、電子書籍だけでなく、映画や TV 番組、音楽、アプリも利用できる。したがって、将来優良な有料コンテンツやアプリが揃ってくれば、Kindle Fire からの収益はさらに大きくなる。

ハード、ソフト、コンテンツ、サービスを統合（総合）して提供するというビジネスモデルは、「総合力」を強みとするわが国の企業が得意としてきたはずである。わが国の企業が、個々の市場のニーズに効果的にこたえながら、しかも広い市場を狙っていくというビジネスモデルを実現することができれば、統合的なサービスを求めるユーザに対して大きな価値を提供できるはずである。

参考文献

- 田中辰雄, 2008. 『モジュール化の終焉—統合への回帰』 NTT 出版
- Westa, Joel and Michael Maceb, 2010. “Browsing as the killer app: Explaining the rapid success of Apple's iPhone” *Telecommunications Policy*, 34(5-6): 270-286
- Kenney, Martin and Bryan Pon, 2011. “Structuring the Smartphone Industry: Is the Mobile Internet OS Platform the Key?” *Discussion Papers No. 1238*, The Research Institute of the Finnish Economy, http://www.etla.fi/files/2588_no_1238.pdf

Hazlett, Thomas W., David Teece, and Leonard Waverman, 2011 “Walled Garden Rivalry: The Creation of Mobile Network Ecosystems” *George Mason Law & Economics Research Paper* No. 11-50

MyVoiceメンバーの皆様へ

◎守秘義務について下記をご確認くださいませよう、お願いいたします。
モニターメンバーは、回答を求められたアンケートに回答したか否かにかかわらず、当該アンケートを通じて知り得た情報について守秘義務を負うものとします。

- アンケートへの回答内容を第三者に一切漏らさない
- アンケートの質問文の内容及びアンケート質問のHTML上に使用されているテキスト、画像、動画等を、いかなる手段・方法によっても第三者へ漏洩せずかつアンケートへの回答以外のいかなる目的にも使用・転用しない

注意事項
アンケート回答中は、ブラウザの「戻る」ボタンを使用しないでください。

次へ進む

Q1. あなたは携帯電話・スマートフォンを持っていますか

- 1. 携帯電話のみ持っている
- 2. スマートフォンのみ持っている
- 3. 携帯電話・スマートフォン両方を持っていて、主として携帯電話を使っている
- 4. 携帯電話・スマートフォン両方を持っていて、主としてスマートフォンを使っている

次へ進む 戻る

機種を2つ以上お持ちの方は、以下では「主として使っている機種」についてお答えください。

Q2. 主として使っている機種のメーカー名と通信キャリアをお答えください

キャリア

メーカー名

選択して下さい

選択して下さい

Q3. その機種で購入時の価格を教えてください

本体購入価格 くらい

Q4. その機種で通信会社に払っている通信料金は毎月どれくらいですか

円 (半角数字)

次へ進む

戻る

4/38ページ

■スマートフォンを持っている方にお聞きします

Q5. スマートフォンを使い始めたのはいつごろですか

年:

月:

ごろから

次へ進む

戻る

5/38ページ

スマートフォンは携帯電話でありながらパソコンに近い性能を持っていますが、それでもパソコンとは違いがあります。

そこで以下ではいろいろな角度からあなたのお持ちの機種が電話とパソコンのどちらに近いかをお聞きしていきます。

- Q6. 携帯電話・スマートフォンでアプリを使う時、メーカーやキャリアが指定するただ一つの公式ストアからのみ購入できる機種が多いです。しかし(パソコンのように)多くの一般のストアから購入できる機種もあります。あなたの携帯電話・スマートフォンはどちらに近いでしょうか
- 1. アプリは一つの公式ストアからのみ購入できる
 - 2. アプリは多くの一般ストアから購入できる
 - 3. 自分の機種ではそもそもアプリが利用できない
 - 4. わからない
- Q7. 携帯電話ではアプリを含めた動作をメーカーとキャリアが保証しており、不具合は業者が対応してくれます。一方、パソコンはアプリの動作には保証がなく、不具合を直すのは自己責任です。あなたのお持ちの機種はどちらに近いでしょうか
- 1. 動作は保証されており、不具合は業者に頼めば解決

- 2. 動作は保証されず、不具合は自分で直す
 - 3. わからない
- Q8. パソコンでは迷惑メールや他人にパスワードを盗まれてなりすまされるなどの心配があるのでセキュリティソフトで対処しますが、従来型の携帯ではそういうことは少ないです。あなたの持っている機種ではそのような心配がありますか
- 1. 迷惑メールやなりすましの心配はほとんどない
 - 2. 迷惑メールやなりすましの心配があるので自力で対処
 - 3. わからない
- Q9. 携帯電話では電話機はそのまま通信キャリアだけ変えることはできないことが多いですが、パソコンではプロバイダーは自由に選べます。あなたの使っている機種はどうでしょう。電話機はそのままキャリアだけ変えられるでしょうか
- 1. 通信キャリアだけを変えることはできない
 - 2. 通信キャリアを変えることはできるが機能が大きく制限される
 - 3. 通信キャリアを自由に換えられる。
 - 4. わからない

[次へ進む](#)

[戻る](#)

6 / 38 ページ

☆以上4つの点を踏まえて、これから携帯電話・スマートフォンの商品例を示します。

選択肢一覧は以下の通りです。価格については3万円、4万円、5万円の3通りの場合があります。価格は通信料ではなく本体価格です。

アプリ範囲	どのストアからでも	公式ストアにあるもののみ	
動作保証とトラブル対策処	保証なし、自己対処	保証あり、メーカー対処	
迷惑メールやなりすましのリスク	リスクあり。自力対処	ほぼリスクなし	
通信キャリアの変更	変更可能	変更不可	
本体価格	3万円	4万円	5万円

[次へ進む](#)

[戻る](#)

cj1 series1 Q1-Q4

Q10. 次のような組み合わせの携帯電話・スマートフォンがあった場合、どちらを選ぶでしょうか

	A	B
アプリ範囲	公式ストアにあるもののみ	どのストアからでも
動作保証とトラブル対策	保証なし、自己対処	保証なし、自己対処
迷惑メールやなりすましのリスク	リスクあり、自力対処	リスクあり、自力対処
通信キャリアの変更	変更不可	変更不可
本体価格	3万円	4万円

お選びください →

 Aを選ぶ Bを選ぶ

Q11. 次のような組み合わせの携帯電話・スマートフォンがあった場合、どちらを選ぶでしょうか

	A	B
アプリ範囲	公式ストアにあるもののみ	どのストアからでも
動作保証とトラブル対策	保証なし、自己対処	保証なし、自己対処
迷惑メールやなりすましのリスク	リスクあり、自力対処	リスクあり、自力対処
通信キャリアの変更	変更不可	変更不可
本体価格	3万円	5万円

お選びください →

 Aを選ぶ Bを選ぶ

Q12. 次のような組み合わせの携帯電話・スマートフォンがあった場合、どちらを選ぶでしょうか

	A	B
アプリ範囲	どのストアからでも	どのストアからでも
動作保証とトラブル対策	保証なし、自己対処	保証あり、メーカー対処
迷惑メールやなりすましのリスク	リスクあり、自力対処	リスクあり、自力対処
通信キャリアの変更	変更不可	変更不可
本体価格	3万円	4万円

お選びください →

 Aを選ぶ Bを選ぶ

Q13. 次のような組み合わせの携帯電話・スマートフォンがあった場合、どちらを選ぶでしょうか

	A	B
アプリ範囲	どのストアからでも	どのストアからでも
動作保証とトラブル対策	保証なし、自己対処	保証あり、メーカー対処
迷惑メールやなりすましのリスク	リスクあり、自力対処	リスクあり、自力対処
通信キャリアの変更	変更不可	変更不可
本体価格	3万円	5万円
お選びください →		
	<input type="radio"/> Aを選ぶ	<input type="radio"/> Bを選ぶ

8 / 38 ページ

cj1 series1 Q5-Q8

Q14. 次のような組み合わせの携帯電話・スマートフォンがあった場合、どちらを選ぶでしょうか

	A	B
アプリ範囲	公式ストアにあるもののみ	どのストアからでも
動作保証とトラブル対策	保証あり、メーカー対処	保証なし、自己対処
迷惑メールやなりすましのリスク	リスクあり、自力対処	リスクあり、自力対処
通信キャリアの変更	変更不可	変更不可
本体価格	4万円	4万円
お選びください →		
	<input type="radio"/> Aを選ぶ	<input type="radio"/> Bを選ぶ

Q15. 次のような組み合わせの携帯電話・スマートフォンがあった場合、どちらを選ぶでしょうか

	A	B
アプリ範囲	公式ストアにあるもののみ	どのストアからでも
動作保証とトラブル対策	保証なし、自己対処	保証なし、自己対処
迷惑メールやなりすましのリスク	ほぼリスクなし	リスクあり、自力対処

通信キャリアの変更	変更不可	変更不可
本体価格	4万円	4万円

お選びください →

Aを選ぶ

Bを選ぶ

Q16. 次のような組み合わせの携帯電話・スマートフォンがあった場合、どちらを選ぶでしょうか

	A	B
アプリ範囲	公式ストアにあるもののみ	どのストアからでも
動作保証とトラブル対策	保証なし、自己対処	保証なし、自己対処
迷惑メールやなりすましのリスク	リスクあり、自力対処	リスクあり、自力対処
通信キャリアの変更	変更可能	変更不可
本体価格	4万円	4万円

お選びください →

Aを選ぶ

Bを選ぶ

Q17. 次のような組み合わせの携帯電話・スマートフォンがあった場合、どちらを選ぶでしょうか

	A	B
アプリ範囲	公式ストアにあるもののみ	公式ストアにあるもののみ
動作保証とトラブル対策	保証あり、メーカー対処	保証なし、自己対処
迷惑メールやなりすましのリスク	リスクあり、自力対処	リスクあり、自力対処
通信キャリアの変更	変更不可	変更可能
本体価格	4万円	4万円

お選びください →

Aを選ぶ

Bを選ぶ

次へ進む

戻る

9 / 38 ページ

cj1 series2 Q1-Q4

Q18. 次のような組み合わせの携帯電話・スマートフォンがあった場合、どちらを選ぶでしょうか

	A	B

アプリ範囲	公式ストアにあるもののみ	公式ストアにあるもののみ
動作保証とトラブル対策	保証なし、自己対処	保証なし、自己対処
迷惑メールやなりすましのリスク	リスクあり、自力対処	ほぼリスクなし
通信キャリアの変更	変更不可	変更不可
本体価格	3万円	4万円

お選びください →

Aを選ぶ

Bを選ぶ

Q19. 次のような組み合わせの携帯電話・スマートフォンがあった場合、どちらを選ぶでしょうか

	A	B
アプリ範囲	公式ストアにあるもののみ	公式ストアにあるもののみ
動作保証とトラブル対策	保証なし、自己対処	保証なし、自己対処
迷惑メールやなりすましのリスク	リスクあり、自力対処	ほぼリスクなし
通信キャリアの変更	変更不可	変更不可
本体価格	3万円	5万円

お選びください →

Aを選ぶ

Bを選ぶ

Q20. 次のような組み合わせの携帯電話・スマートフォンがあった場合、どちらを選ぶでしょうか

	A	B
アプリ範囲	公式ストアにあるもののみ	公式ストアにあるもののみ
動作保証とトラブル対策	保証なし、自己対処	保証なし、自己対処
迷惑メールやなりすましのリスク	ほぼリスクなし	ほぼリスクなし
通信キャリアの変更	変更不可	変更可能
本体価格	3万円	4万円

お選びください →

Aを選ぶ

Bを選ぶ

Q21. 次のような組み合わせの携帯電話・スマートフォンがあった場合、どちらを選ぶでしょうか

	A	B
アプリ範囲	公式ストアにあるもののみ	公式ストアにあるもののみ

動作保証とトラブル対策	保証なし、自己対処	保証なし、自己対処
迷惑メールやなりすましのリスク	ほぼリスクなし	ほぼリスクなし
通信キャリアの変更	変更不可	変更可能
本体価格	3万円	5万円
お選びください →		
	<input type="radio"/> Aを選ぶ	<input type="radio"/> Bを選ぶ

次へ進む

戻る

10 / 38 ページ

cj1 series2 Q5-Q8

Q22. 次のような組み合わせの携帯電話・スマートフォンがあった場合、どちらを選ぶでしょうか

	A	B
アプリ範囲	公式ストアにあるもののみ	公式ストアにあるもののみ
動作保証とトラブル対策	保証なし、自己対処	保証なし、自己対処
迷惑メールやなりすましのリスク	ほぼリスクなし	リスクあり、自力対処
通信キャリアの変更	変更不可	変更可能
本体価格	4万円	4万円
お選びください →		
	<input type="radio"/> Aを選ぶ	<input type="radio"/> Bを選ぶ

Q23. 次のような組み合わせの携帯電話・スマートフォンがあった場合、どちらを選ぶでしょうか

	A	B
アプリ範囲	公式ストアにあるもののみ	公式ストアにあるもののみ
動作保証とトラブル対策	保証なし、自己対処	保証なし、自己対処
迷惑メールやなりすましのリスク	ほぼリスクなし	リスクあり、自力対処
通信キャリアの変更	変更不可	変更不可
本体価格	4万円	4万円
お選びください →		
	<input type="radio"/> Aを選ぶ	<input type="radio"/> Bを選ぶ

Q24. 次のような組み合わせの携帯電話・スマートフォンがあった場合、どちらを選ぶでしょうか

	A	B
アプリ範囲	公式ストアにあるもののみ	公式ストアにあるもののみ
動作保証とトラブル対策	保証なし、自己対処	保証なし、自己対処
迷惑メールやなりすましのリスク	ほぼリスクなし	ほぼリスクなし
通信キャリアの変更	変更可能	変更不可
本体価格	4万円	4万円

お選びください →

Aを選ぶ

Bを選ぶ

Q25. 次のような組み合わせの携帯電話・スマートフォンがあった場合、どちらを選ぶでしょうか

	A	B
アプリ範囲	どのストアからでも	公式ストアにあるもののみ
動作保証とトラブル対策	保証なし、自己対処	保証なし、自己対処
迷惑メールやなりすましのリスク	ほぼリスクなし	ほぼリスクなし
通信キャリアの変更	変更可能	変更不可
本体価格	4万円	4万円

お選びください →

Aを選ぶ

Bを選ぶ

次へ進む

戻る

11/38ページ

cj1 series3 Q1-Q4

Q26. 次のような組み合わせの携帯電話・スマートフォンがあった場合、どちらを選ぶでしょうか

	A	B
アプリ範囲	公式ストアにあるもののみ	どのストアからでも
動作保証とトラブル対策	保証なし、自己対処	保証あり、メーカー対処
迷惑メールやなりすましのリスク	リスクあり、自力対処	リスクあり、自力対処

通信キャリアの変更	変更不可	変更不可
本体価格	3万円	5万円

お選びください →

Aを選ぶ

Bを選ぶ

Q27. 次のような組み合わせの携帯電話・スマートフォンがあった場合、どちらを選ぶでしょうか

	A	B
アプリ範囲	公式ストアにあるもののみ	どのストアからでも
動作保証とトラブル対策	保証なし、自己対処	保証なし、自己対処
迷惑メールやなりすましのリスク	リスクあり、自力対処	ほぼリスクなし
通信キャリアの変更	変更不可	変更不可
本体価格	3万円	5万円

お選びください →

Aを選ぶ

Bを選ぶ

Q28. 次のような組み合わせの携帯電話・スマートフォンがあった場合、どちらを選ぶでしょうか

	A	B
アプリ範囲	公式ストアにあるもののみ	どのストアからでも
動作保証とトラブル対策	保証なし、自己対処	保証なし、自己対処
迷惑メールやなりすましのリスク	ほぼリスクなし	ほぼリスクなし
通信キャリアの変更	変更不可	変更可能
本体価格	3万円	5万円

お選びください →

Aを選ぶ

Bを選ぶ

Q29. 次のような組み合わせの携帯電話・スマートフォンがあった場合、どちらを選ぶでしょうか

	A	B
アプリ範囲	公式ストアにあるもののみ	どのストアからでも
動作保証とトラブル対策	保証なし、自己対処	保証あり、メーカー対処
迷惑メールやなりすましのリスク	リスクあり、自力対処	リスクあり、自力対処
通信キャリアの変更	変更不可	変更可能

本体価格	3万円	5万円
お選びください →	<input type="radio"/> Aを選ぶ	<input type="radio"/> Bを選ぶ

次へ進む 戻る

12/38ページ

cj1 series3 Q5-Q8

Q30. 次のような組み合わせの携帯電話・スマートフォンがあった場合、どちらを選ぶでしょうか

	A	B
アプリ範囲	公式ストアにあるもののみ	公式ストアにあるもののみ
動作保証とトラブル対策	保証なし、自己対処	保証なし、自己対処
迷惑メールやなりすましのリスク	リスクあり、自力対処	ほぼリスクなし
通信キャリアの変更	変更不可	変更可能
本体価格	3万円	5万円

お選びください → Aを選ぶ Bを選ぶ

Q31. 次のような組み合わせの携帯電話・スマートフォンがあった場合、どちらを選ぶでしょうか

	A	B
アプリ範囲	公式ストアにあるもののみ	どのストアからでも
動作保証とトラブル対策	保証なし、自己対処	保証あり、メーカー対処
迷惑メールやなりすましのリスク	リスクあり、自力対処	ほぼリスクなし
通信キャリアの変更	変更不可	変更不可
本体価格	3万円	5万円

お選びください → Aを選ぶ Bを選ぶ

Q32. 次のような組み合わせの携帯電話・スマートフォンがあった場合、どちらを選ぶでしょうか

	A	B
アプリ範囲	公式ストアにあるもののみ	どのストアからでも

動作保証とトラブル対策	保証なし、自己対処	保証あり、メーカー対処
迷惑メールやなりすましのリスク	リスクあり、自力対処	ほぼリスクなし
通信キャリアの変更	変更不可	変更可能
本体価格	3万円	5万円

お選びください →

Aを選ぶ

Bを選ぶ

Q33. 次のような組み合わせの携帯電話・スマートフォンがあった場合、どちらを選ぶでしょうか

	A	B
アプリ範囲	公式ストアにあるもののみ	どのストアからでも
動作保証とトラブル対策	保証なし、自己対処	保証あり、メーカー対処
迷惑メールやなりすましのリスク	リスクあり、自力対処	ほぼリスクなし
通信キャリアの変更	変更不可	変更可能
本体価格	3万円	5万円

お選びください →

Aを選ぶ

Bを選ぶ

次へ進む

戻る

13 / 38 ページ

Q34. あなたの機種で利用可能なアプリの数はどれくらいだと思いますか。大体の想像でお答えください

ちなみにiPhoneでは30万本くらいあります

- 千本くらい
- 1万本くらい
- 10万本くらい
- 30万本くらい (iPhoneはこれくらい)
- 50万本くらい
- 100万本くらい
- まったく見当もつかない
- 自分の機種ではアプリは利用できない

次へ進む

戻る

Q35. あなたが現在入れているアプリは何本くらいですか。だいたいのところをお答えください
 ※それぞれ半角数字でお答えください。ない場合も0とお書きください

全部で () 本くらい

うち有料アプリ数 () 本くらい

うち最初から入っていたアプリ数 () 本くらい

次へ進む

戻る

Q36. 携帯電話には詳細なマニュアルがあり、使い方はそれをみればわかりますが、パソコンのマニュアルは詳細ではなく、使い方はネットや本・雑誌を読み、人に聴くなど自分で学習する必要があります。あなたの持っている機種には買ったときマニュアルがありましたか

- 1. 詳細なマニュアルがあった
- 2. 詳細なマニュアルはなかった

Q37. 購入した初期でまだ慣れないころ、どうやって使い方を覚えましたか。あてはまるものをすべてお答えください。

なお、同じメーカーのシリーズ製品 (iPhoneなど) をお使いの場合、最初にそのシリーズを購入したときの事をお答えください 複数選択可

- 1. マニュアルを見た
- 2. 友人などに聞いた
- 3. ネットで調べた
- 4. 解説本を読んだ
- 5. 販売店に尋ねた
- 6. 自分で試行錯誤して覚えた
- 7. その他

Q38. 携帯電話 (スマートフォンを含む) からアプリや商品を購入したとき、支払方法として使っているのは主としてどれですか

- 1. 電話料金と一緒に自動引き落とし
- 2. 一つの公式サイトにクレジットカード登録し、以後はパスワードを打って購入
- 3. 複数のショッピングサイトでその都度クレジットカード登録して購入
- 4. プリペイドカードで購入
- 5. 携帯電話・スマートフォンで何かを購入したことは無い

Q39. あなたの携帯電話 (スマートフォンを含む) はクレジットカードやプリペイドカードにもなりますか

- 1. なる (使っている)
- 2. なるけど使っていない
- 3. ならない

☆以上4つの点を踏まえて、同じようにこれから携帯電話・スマートフォンの商品例を示します。

選択肢一覧は以下の通りです。

アプリの数、iPhoneと比べて	半分	同じ	2倍
詳細マニュアル	無し	あり	
ショッピングの課金	都度入力で決済	クリックのみ	
クレカ・プリペイド機能	無し	あり	
価格	3万円	4万円	5万円

cj2 series1 Q1-Q4

Q40. 次のような組み合わせの携帯電話・スマートフォンがあった場合、どちらを選ぶでしょうか

	A	B
アプリの数, iPhoneと比べて	半分	同じ
詳細マニュアル	無し	無し
ショッピングの課金	都度入力で決済	都度入力で決済
クレカ・プリペイド機能	無し	無し
価格	3万円	4万円

お選びください →

Aを選ぶ

Bを選ぶ

Q41. 次のような組み合わせの携帯電話・スマートフォンがあった場合、どちらを選ぶでしょうか

	A	B

アプリの数, iPhoneと比べて	半分	2倍
詳細マニュアル	無し	無し
ショッピングの課金	都度入力で決済	都度入力で決済
クレカ・プリペイド機能	無し	無し
価格	3万円	4万円

お選びください →

Aを選ぶ

Bを選ぶ

Q42. 次のような組み合わせの携帯電話・スマートフォンがあった場合、どちらを選ぶでしょうか

	A	B
アプリの数, iPhoneと比べて	半分	2倍
詳細マニュアル	無し	無し
ショッピングの課金	都度入力で決済	都度入力で決済
クレカ・プリペイド機能	無し	無し
価格	3万円	5万円

お選びください →

Aを選ぶ

Bを選ぶ

Q43. 次のような組み合わせの携帯電話・スマートフォンがあった場合、どちらを選ぶでしょうか

	A	B
アプリの数, iPhoneと比べて	同じ	同じ
詳細マニュアル	無し	あり
ショッピングの課金	都度入力で決済	都度入力で決済
クレカ・プリペイド機能	無し	無し
価格	3万円	4万円

お選びください →

Aを選ぶ

Bを選ぶ

次へ進む

戻る

Q44. 次のような組み合わせの携帯電話・スマートフォンがあった場合、どちらを選ぶでしょうか

	A	B
アプリの数, iPhoneと比べて	同じ	同じ
詳細マニュアル	無し	あり
ショッピングの課金	都度入力で決済	都度入力で決済
クレカ・プリペイド機能	無し	無し
価格	3万円	5万円

お選びください →

Aを選ぶ

Bを選ぶ

Q45. 次のような組み合わせの携帯電話・スマートフォンがあった場合、どちらを選ぶでしょうか

	A	B
アプリの数, iPhoneと比べて	2倍	同じ
詳細マニュアル	無し	あり
ショッピングの課金	都度入力で決済	都度入力で決済
クレカ・プリペイド機能	無し	無し
価格	4万円	4万円

お選びください →

Aを選ぶ

Bを選ぶ

Q46. 次のような組み合わせの携帯電話・スマートフォンがあった場合、どちらを選ぶでしょうか

	A	B
アプリの数, iPhoneと比べて	2倍	半分
詳細マニュアル	無し	あり
ショッピングの課金	都度入力で決済	都度入力で決済
クレカ・プリペイド機能	無し	無し
価格	4万円	4万円

お選びください →

Aを選ぶ

Bを選ぶ

Q47. 次のような組み合わせの携帯電話・スマートフォンがあった場合、どちらを選ぶでしょうか

	A	B
アプリの数, iPhoneと比べて	同じ	2倍

詳細マニュアル	無し	あり
ショッピングの課金	都度入力で決済	都度入力で決済
クレカ・プリペイド機能	無し	無し
価格	3万円	5万円
お選びください → <input type="radio"/> Aを選ぶ <input type="radio"/> Bを選ぶ		

次へ進む 戻る

19/38ページ

cj2 series2 Q1-Q4

Q48. 次のような組み合わせの携帯電話・スマートフォンがあった場合、どちらを選ぶでしょうか

	A	B
アプリの数, iPhoneと比べて	同じ	同じ
詳細マニュアル	無し	無し
ショッピングの課金	都度入力で決済	クリックのみ
クレカ・プリペイド機能	無し	無し
価格	3万円	4万円

お選びください → Aを選ぶ Bを選ぶ

Q49. 次のような組み合わせの携帯電話・スマートフォンがあった場合、どちらを選ぶでしょうか

	A	B
アプリの数, iPhoneと比べて	同じ	同じ
詳細マニュアル	無し	無し
ショッピングの課金	都度入力で決済	クリックのみ
クレカ・プリペイド機能	無し	無し
価格	3万円	5万円

お選びください → Aを選ぶ Bを選ぶ

Q50. 次のような組み合わせの携帯電話・スマートフォンがあった場合、どちらを選ぶでしょうか

--	--

	A	B
アプリの数, iPhoneと比べて	同じ	同じ
詳細マニュアル	無し	無し
ショッピングの課金	都度入力で決済	都度入力で決済
クレカ・プリペイド機能	無し	あり
価格	3万円	4万円

お選びください →

Aを選ぶ

Bを選ぶ

Q51. 次のような組み合わせの携帯電話・スマートフォンがあった場合、どちらを選ぶでしょうか

	A	B
アプリの数, iPhoneと比べて	同じ	同じ
詳細マニュアル	無し	無し
ショッピングの課金	都度入力で決済	都度入力で決済
クレカ・プリペイド機能	無し	あり
価格	3万円	5万円

お選びください →

Aを選ぶ

Bを選ぶ

次へ進む

戻る

20 / 38 ページ

cj2 series2 Q5-Q8

Q52. 次のような組み合わせの携帯電話・スマートフォンがあった場合、どちらを選ぶでしょうか

	A	B
アプリの数, iPhoneと比べて	同じ	同じ
詳細マニュアル	無し	無し
ショッピングの課金	都度入力で決済	クリックのみ
クレカ・プリペイド機能	無し	あり
価格	3万円	5万円

お選びください →

Aを選ぶ

Bを選ぶ

Q53. 次のような組み合わせの携帯電話・スマートフォンがあった場合、どちらを選ぶでしょうか

	A	B
アプリの数, iPhoneと比べて	同じ	同じ
詳細マニュアル	無し	無し
ショッピングの課金	クリックのみ	都度入力で決済
クレカ・プリペイド機能	無し	あり
価格	4万円	4万円

お選びください →

Aを選ぶ

Bを選ぶ

Q54. 次のような組み合わせの携帯電話・スマートフォンがあった場合、どちらを選ぶでしょうか

	A	B
アプリの数, iPhoneと比べて	同じ	2倍
詳細マニュアル	無し	無し
ショッピングの課金	クリックのみ	都度入力で決済
クレカ・プリペイド機能	無し	無し
価格	4万円	4万円

お選びください →

Aを選ぶ

Bを選ぶ

Q55. 次のような組み合わせの携帯電話・スマートフォンがあった場合、どちらを選ぶでしょうか

	A	B
アプリの数, iPhoneと比べて	同じ	2倍
詳細マニュアル	無し	無し
ショッピングの課金	都度入力で決済	都度入力で決済
クレカ・プリペイド機能	あり	無し
価格	4万円	4万円

お選びください →

Aを選ぶ

Bを選ぶ

次へ進む

戻る

cj2 series3 Q1-Q4

Q56. 次のような組み合わせの携帯電話・スマートフォンがあった場合、どちらを選ぶでしょうか

	A	B
アプリの数, iPhoneと比べて	半分	同じ
詳細マニュアル	無し	あり
ショッピングの課金	都度入力で決済	都度入力で決済
クレカ・プリペイド機能	無し	無し
価格	3万円	5万円

お選びください →

Aを選ぶ

Bを選ぶ

Q57. 次のような組み合わせの携帯電話・スマートフォンがあった場合、どちらを選ぶでしょうか

	A	B
アプリの数, iPhoneと比べて	同じ	2倍
詳細マニュアル	無し	あり
ショッピングの課金	都度入力で決済	都度入力で決済
クレカ・プリペイド機能	無し	無し
価格	3万円	5万円

お選びください →

Aを選ぶ

Bを選ぶ

Q58. 次のような組み合わせの携帯電話・スマートフォンがあった場合、どちらを選ぶでしょうか

	A	B
アプリの数, iPhoneと比べて	同じ	2倍
詳細マニュアル	無し	無し
ショッピングの課金	都度入力で決済	クリックのみ
クレカ・プリペイド機能	無し	無し
価格	3万円	5万円

お選びください →

Aを選ぶ

Bを選ぶ

Q59. 次のような組み合わせの携帯電話・スマートフォンがあった場合、どちらを選ぶでしょうか

	A	B

アプリの数, iPhoneと比べて	同じ	2倍
詳細マニュアル	無し	あり
ショッピングの課金	都度入力で決済	クリックのみ
クレカ・プリペイド機能	無し	無し
価格	3万円	5万円

お選びください → Aを選ぶ Bを選ぶ

[次へ進む](#) [戻る](#)

22/38ページ

cj2 series3 Q5-Q8

Q60. 次のような組み合わせの携帯電話・スマートフォンがあった場合、どちらを選ぶでしょうか

	A	B
アプリの数, iPhoneと比べて	同じ	同じ
詳細マニュアル	無し	あり
ショッピングの課金	都度入力で決済	クリックのみ
クレカ・プリペイド機能	無し	あり
価格	3万円	5万円

お選びください → Aを選ぶ Bを選ぶ

Q61. 次のような組み合わせの携帯電話・スマートフォンがあった場合、どちらを選ぶでしょうか

	A	B
アプリの数, iPhoneと比べて	同じ	2倍
詳細マニュアル	無し	あり
ショッピングの課金	都度入力で決済	クリックのみ
クレカ・プリペイド機能	無し	あり
価格	3万円	5万円

お選びください → Aを選ぶ Bを選ぶ

Q62. 次のような組み合わせの携帯電話・スマートフォンがあった場合、どちらを選ぶでしょうか

	A	B
アプリの数, iPhoneと比べて	同じ	同じ
詳細マニュアル	無し	あり
ショッピングの課金	クリックのみ	都度入力で決済
クレカ・プリペイド機能	無し	無し
価格	4万円	4万円

お選びください →

Aを選ぶ

Bを選ぶ

Q63. 次のような組み合わせの携帯電話・スマートフォンがあった場合、どちらを選ぶでしょうか

	A	B
アプリの数, iPhoneと比べて	同じ	同じ
詳細マニュアル	無し	あり
ショッピングの課金	都度入力で決済	都度入力で決済
クレカ・プリペイド機能	あり	無し
価格	4万円	4万円

お選びください →

Aを選ぶ

Bを選ぶ

次へ進む

戻る

23 / 38ページ

Q64. 携帯電話・スマートフォンの利用は主としてビジネス利用でしょうか。それともプライベート利用でしょうか。大体の比率をお答えください

ほとんどビジネス	ビジネスが主	ビジネスが やや多い	半々	プライベートが やや多い	プライベートが主	ほとんど プライベート
←	←	←	—+—	→	→	→
1	2	3	4	5	6	7
<input type="radio"/>	<input type="radio"/>	<input type="radio"/>	<input type="radio"/>	<input type="radio"/>	<input type="radio"/>	<input type="radio"/>

次へ進む

戻る

24 / 38ページ

Q65. お使いの機種でよく使うサービスを選んでください 複数選択可

- 1. ニュース、天気予報
- 2. 音楽再生、音楽ファイルのダウンロード
- 3. 動画の閲覧、再生
- 4. 電子書籍の利用
- 5. インターネットの情報検索
- 6. 地図などGPS利用のサービス
- 7. 金融サービス(原稿の残高照会、振込みなど)
- 8. ゲーム
- 9. レストランやチケットの予約
- 10. その他

次へ進む

戻る

25 / 38 ページ

■スマートフォンを持っている方にお聞きします

Q66. スマートフォンの利用状況について以下の記述にあてはまるものを選んでください 複数選択可

- 1. 移動中などの空き時間にメールを読むのでパソコンよりスマフォで読むメールの方が多い
- 2. スマートフォンではパソコンよりもメールの中のサイトのアドレスをついクリックしてしまう
- 3. スマートフォンでは携帯電話よりもダイレクトメールが気にならない
- 4. 当てはまるものはない

次へ進む

戻る

26 / 38 ページ

■スマートフォンを持っている方にお聞きします

Q67. 異なるメーカーのスマートフォンを使ったことがありますか。ある人は組み合わせを教えてください

- 1. 異なるメーカーのスマートフォンを使ったことはない
- 2. iPhoneとアンドロイドのスマートフォンを使った事がある
- 3. 複数のメーカーのアンドロイドのスマートフォンを使ったことがある
- 4. iPhoneと複数のメーカーのアンドロイドのスマートフォンを使ったことがある

次へ進む

戻る

Q68. お使いの携帯電話・スマートフォンでトラブルが生じたことがあれば、あてはまるものをすべて選んでください 複数選択可

- 1. アプリが思うように動かない、フリーズするなどアプリのトラブル
- 2. OSの動作が不安定、バージョンアップのトラブルなどOSのトラブル
- 3. ネット接続が安定しないなどインターネットアクセスのトラブル
- 4. 立ち上がらなくなるなどハードウェアのトラブル
- 5. 迷惑メールやウィルスなどセキュリティ上のトラブル
- 6. その他のトラブル
- 7. トラブルにあったことは無い

次へ進む

戻る

■ **トラブルあったことがある方**にお聞きします

Q69. トラブルにあったときどうやって解決しましたか 複数選択可

- 1. 自分でスマートフォン上で試行錯誤して解決した
- 2. マニュアルを見て解決した
- 3. パソコンでネット上のトラブル対処法の記事などを見て解決した
- 4. 友人・知人に聞いて解決した
- 5. ショップに持ち込んで解決した
- 6. 解決できなかった
- 7. PCにつないで内部解析して解決した
- 8. その他

次へ進む

戻る

Q70. あなたのパソコンの知識はどれくらいですか。以下の項目の中であてはまるものすべてを選んでください。複数選択可

- 1. メールとホームページ閲覧ができる
- 2. それ以外のソフト(ワープロ、ハガキ印刷等)が使える
- 3. 購入したソフトをインストールできる
- 4. ネットからソフトを探してダウンロード、インストールできる
- 5. トラブル時、ネット上に解決策が載っている場合は自分で解決できる
- 6. インターネット接続の設定ができる

- 7. OSのインストールができる
- 8. ボードやメモリの増設ができる
- 9. プログラミング言語(CやBASIC、Perlなど)ができる
- 10. 自作パソコンが作れる
- 11. 当てはまるものはない

次へ進む 戻る

30 / 38 ページ

Q71. パソコンとインターネットに関して、企業にはこれまでに無い新しい製品・サービスを開発してほしいですか。それとも製品・サービスの既存のままでよいので、安定性、使いよさを高めてほしいですか

新製品・新サービス	どちらかといえば 新製品・新サービス	どちらでもない	どちらかといえば 安定性・使いよさ	安定性・使いよさ
←	←	—+—	→	→
1	2	3	4	5
<input type="radio"/>	<input type="radio"/>	<input type="radio"/>	<input type="radio"/>	<input type="radio"/>

次へ進む 戻る

31 / 38 ページ

Q72. 個人としてパソコンをどれくらい使いますか(会社や学校など仕事用・学習用ではなく個人としてのパソコン利用についてお答え下さい)

- ほぼ毎日
- 一週間に4-6回使う
- 一週間に1-3回使う
- 一週間に1回未満使う
- 個人としてはパソコンを使わない

一日に換算するとどれくらいでしょうか

分 / 日 (半角数字)

※一週間を通じての平均値でお答え下さい。(週間総利用時間 / 7日)

次へ進む 戻る

32 / 38 ページ

Q73. 携帯電話・スマートフォンを一日にどれくらい使いますか(会社や学校など仕事用・学習用ではな

く個人としての利用についてお答え下さい)

() 分/日 (半角数字)

次へ進む 戻る

33/38ページ

■スマートフォンを持っている方にお聞きます

Q74. パソコンをやる時間はスマートフォンの購入後に増えましたか。減りましたか

かなり減った	少し減った	あまり変わらない	少し増えた	かなり増えた
←	←	—+—	→	→
1	2	3	4	5
<input type="radio"/>	<input type="radio"/>	<input type="radio"/>	<input type="radio"/>	<input type="radio"/>

次へ進む 戻る

34/38ページ

Q75. 1日に何通くらいメールを送信するでしょうか。だいたい送信回数を携帯電話・スマートフォンなどモバイルからの場合とパソコンからの場合に分けてお答えください。利用しない場合は0とお書きください

※それぞれ半角数字でお答えください

	携帯電話・スマートフォンから	パソコンから
	↓	↓
メール送信	<input type="text"/> 通/日	<input type="text"/> 通/日

■スマートフォンを持っている方にお聞きます

Q76. スマートフォンをお持ちの方はスマートフォンを購入する以前にはどうだったでしょうか。変わらなければ同じ数字で結構です

※それぞれ半角数字でお答えください

	携帯電話・スマートフォンから	パソコンから
	↓	↓
メール送信 (スマートフォン購入前)	<input type="text"/> 通/日	<input type="text"/> 通/日

次へ進む 戻る

35/38ページ

Q77. 同じことをブラウザ利用時間についてたずねます。一日にブラウザを何分くらい利用するかを携帯電話・スマートフォンとパソコン別にお答えください。利用しない場合は0とお書きください

※それぞれ半角数字でお答えください

	携帯電話・スマートフォンから	パソコンから
ブラウザ利用時間	↓ <input type="text"/> 分/日	↓ <input type="text"/> 分/日

■スマートフォンを持っている方にお聞きします

Q78. スマートフォンをお持ちの方はスマートフォンを購入する以前にはどうだったでしょうか。変わらなければ同じ数字で結構です

※それぞれ半角数字でお答えください

	携帯電話・スマートフォンから	パソコンから
ブラウザ利用時間 (スマートフォン購入前)	↓ <input type="text"/> 分/日	↓ <input type="text"/> 分/日

次へ進む 戻る

36/38ページ

Q79. お使いの携帯電話・スマートフォンで不便に思うことがあれば、あてはまるものすべて選んでください 複数選択可

- 1. アプリが思うように動かない
- 2. 動かなくなる(フリーズする)
- 3. すぐ電池が切れる
- 4. 機能が多すぎてどう使えば良いかわからない
- 5. セキュリティが心配である
- 6. インターネット回線が遅い
- 7. 不便に思うことはない

次へ進む 戻る

37/38ページ

Q80. 個人としてのパソコンの利用頻度はどれくらいですか

- 1. 毎日少なくとも1回は利用する
- 2. 週に少なくとも1回は利用する
- 3. 月に少なくとも1回は利用する

- 4. それ以下
- 5. パソコンを持っていない

[次へ進む](#) [戻る](#)

38 / 38 ページ

Q81. 個人としての携帯電話の利用頻度はどれくらいですか

- 1. 毎日少なくとも1回は利用する
- 2. 週に少なくとも1回は利用する
- 3. 月に少なくとも1回は利用する
- 4. それ以下
- 5. 携帯電話を持っていない

[回答](#) [戻る](#) [やり直し](#)

パソコンに関するアンケート

ご回答いただく皆様へ

◎守秘義務について下記をご確認くださいませよう、お願いいたします。
モニターメンバーは、回答を求められたアンケートに回答したか否かにかかわらず、当該アンケートを通じて知り得た情報について守秘義務を負うものとします。

- アンケートへの回答内容を第三者に一切漏らさない
- アンケートの質問文の内容及びアンケート質問のHTML上に使用されているテキスト、画像、動画等を、いかなる手段・方法によっても第三者へ漏洩せずかつアンケートへの回答以外のいかなる目的にも使用・転用しない

注意事項

アンケート回答中は、ブラウザの「戻る」ボタンを使用しないでください。

次へ進む

iPadのようなタブレット型パソコンを考えます。

タブレットパソコンとは少し大型の携帯電話のような製品で、タッチパネルで扱えます。文字を自在に大きくでき、部屋の中で持ち運びで利用できます。

屋外でも駅やショッピングモールや公民館など人の集まる場所なら使えます。

ウェブやメール、動画閲覧、電子書籍など通常のインターネットの利用はもちろんですが、それに加えて次のようないくつかのサービスが利用できるとします。

これらのサービスを利用したいと思うかお答えください。

なお、このタブレット自体の料金は無料として考えてください(サービスにはお金がかかることもあります)



Q1. 行きつけの地域のスーパー、コンビニの商品がすべてタブレットの画面に表示されており、指でタッチして商品を選ぶとその店の店員さんが家まで届けてくれるサービス。このサービスを利用したいと思うかお答えください

- 1. 利用しない
- 2. 無料なら利用したい
- 3. 料金が低い(月に200円程度)なら利用したい
- 4. それ以上の金額でも利用したい

Q2. タブレットに付属の装置を使うと血圧・体温・体重・歩数などが自動的に病院に送られ健康管理をしてくれるサービス。このサービスを利用したいと思うかお答えください

- 1. 利用しない
- 2. 無料なら利用したい
- 3. 料金が低い(月に200円程度)なら利用したい
- 4. それ以上の金額でも利用したい

Q3. 毎日の食事をタブレットで写真にとると、カロリー、たんぱく質、脂肪などの栄養分を自動で記録し、栄養管理をしてくれるサービス。「たんぱく質が不足気味ですよ」などのアドバイスが来ます。このサービスを利用したいと思うかお答えください

- 1. 利用しない
- 2. 無料なら利用したい
- 3. 料金が低い(月に200円程度)なら利用したい
- 4. それ以上の金額でも利用したい

Q4. 子供が同じ機器を持っていて、簡単に孫の顔をタブレットの画面で見ながら話ができるサービス(テレビ電話)。このサービスを利用したいと思うかお答えください

- 1. 利用しない
- 2. 無料なら利用したい
- 3. 料金が低い(一回100円程度)なら利用したい
- 4. それ以上の金額でも利用したい

Q5. 子供がデジカメや携帯で撮った写真をそのままタブレットの画面で見たり、自分でタブレットで撮った写真もそのまま

子供に送れるサービス。
このサービスを利用したいと思うかお答えください

- 1. 利用しない
- 2. 無料なら利用したい
- 3. 料金が低い(月に200円程度)なら利用したい
- 4. それ以上の金額でも利用したい

Q6. 銀行残高をタブレットの画面で見られて、ATMのように振込みができ、年金、健康保険、預金、株なども画面で手続きや確認ができるサービス。
このサービスを利用したいと思うかお答えください

- 1. 利用しない
- 2. 無料なら利用したい
- 3. 料金が低い(月に200円程度)なら利用したい
- 4. それ以上の金額でも利用したい

Q7. 緊急災害時に自動的にタブレットのスイッチが入り、安否確認や避難指示を出してくれるサービス。
このサービスを利用したいと思うかお答えください

- 1. 利用しない
- 2. 無料なら利用したい
- 3. 料金が低い(月に200円程度)なら利用したい
- 4. それ以上の金額でも利用したい

Q8. 地域の無料バスの予約ができるサービス。
このサービスを利用したいと思うかお答えください

#たとえばタブレットの画面で午前中に駅まで出たいと伝えると「10時30分に家の近くのバス停に来ます」という連絡が画面に表示される。同様に出先から帰りたいと伝えると「4時20分に近くのスーパーの前に来ます」という連絡がくる、というイメージです。

- 1. 利用しない
- 2. 無料なら利用したい
- 3. 料金が低い(一回100円程度)なら利用したい
- 4. それ以上の金額でも利用したい
- 5. 私のところにはそのような無料バスは無い

Q9. タブレットに表示された画面の地図から昔訪れた場所(たとえば浜辺の旧跡とか、温泉街の商店街とか)を選ぶと、その現在の姿を何枚もの写真で見せてくれるサービス。
このサービスを利用したいと思うかお答えください

- 1. 利用しない
- 2. 無料なら利用したい
- 3. 料金が低い(一回100円程度)なら利用したい
- 4. それ以上の金額でも利用したい

Q10. 自分が定期的に服用する必要がある薬を、時間が来たら自動的に教えてくれて、実際に服用したかどうかを確認されるようなサービス。
このサービスを利用したいと思うかお答えください

- 1. 利用しない
- 2. 無料なら利用したい
- 3. 料金が低い(一回100円程度)なら利用したい
- 4. それ以上の金額でも利用したい

Q11. その他に、タブレットPCを活用したサービスで、このようなものが欲しい、というものがあれば、自由にご記入ください

い。

アプリで完結するものだけでなく、上述したようなお店や病院などと連携したサービスでも結構です

次へ進む

戻る

3/13ページ

このようなサービスが面白そうだとしても、操作方法や設定がわからなくて使いにくいという人も多いかもしれません。そこで使いやすくするための工夫や条件をいくつか考えてみます。これらの工夫や条件はあなたにとって有用でしょうか。あなたの感想をお聞かせください

Q12. 携帯電話なみに設定が不要で、買ってすぐに使えるようになっている。
このことはあなたにとって有用でしょうか

- 1. とても有用
- 2. 有用
- 3. 多少は有用
- 4. 特に有用でない
- 5. 不要

Q13. 詐欺メールやウイルスなどがなく、安全上の心配がほぼない。
このことはあなたにとって有用でしょうか

- 1. とても有用
- 2. 有用
- 3. 多少は有用
- 4. 特に有用でない
- 5. 不要

Q14. 詳しいマニュアルがついている。
このことはあなたにとって有用でしょうか

- 1. とても有用
- 2. 有用
- 3. 多少は有用
- 4. 特に有用でない
- 5. 不要

Q15. 通信や機器のトラブルが無く、安定している(携帯電話なみに安定)。
このことはあなたにとって有用でしょうか

- 1. とても有用
- 2. 有用

- 3. 多少は有用
- 4. 特に有用でない
- 5. 不要

Q16. **トラブル時や操作方法がわからないとき、お店(電話会社か電気店)に持っていけば教えてくれる。
このことはあなたにとって有用でしょうか**

- 1. とても有用
- 2. 有用
- 3. 多少は有用
- 4. 特に有用でない
- 5. 不要

Q17. **トラブル時や操作方法がわからないとき、お店(電話会社か電気店)の人が家までやってきて教えてくれる。
このことはあなたにとって有用でしょうか**

- 1. とても有用
- 2. 有用
- 3. 多少は有用
- 4. 特に有用でない
- 5. 不要

Q18. **子供が同じ機器を持っていて操作方法などを教えてくれる。
このことはあなたにとって有用でしょうか**

- 1. とても有用
- 2. 有用
- 3. 多少は有用
- 4. 特に有用でない
- 5. 不要

Q19. **地域の集まりでまとめて購入し、操作に詳しい人が知人にいる。
このことはあなたにとって有用でしょうか**

- 1. とても有用
- 2. 有用
- 3. 多少は有用
- 4. 特に有用でない
- 5. 不要

Q20. **集会所・公民館・会館など皆が集まる場所にも電波が来て使えるようになっていて、そこへ持って行けば知人に直してもらえる。
このことはあなたにとって有用でしょうか**

- 1. とても有用
- 2. 有用
- 3. 多少は有用
- 4. 特に有用でない
- 5. 不要

ここまで、タブレットの料金を無料としてきましたが、実際には機器のレンタル代が必要です。あなたはどれくらいの料金なら利用するでしょうか。

Q21. 以下、いくつかサービスの組み合わせと料金の例を示します。たとえば下の例では、ウェブ・メールなど通常のインターネット利用に加えて、スーパー・コンビニからの配送ができます。機器のレンタル料が月に500円として、あなたは使うでしょうか。初期費用など他の費用はかかりません

メール・ウェブなど通常のネット利用	○
スーパー・コンビニなどからの配送	○
血圧・歩数などの健康管理	—
災害時の自動応答	—
携帯のように買ってすぐ使え、設定不要	—
子供か友人が同じのを持っていて相談できる	—
機器レンタル料	月額500円

お選びください →

利用する

利用しない

Q22. 健康管理もできるようになりました。このレンタル機器を利用しますか

メール・ウェブなど通常のネット利用	○
スーパー・コンビニなどからの配送	○
血圧・歩数などの健康管理	○
災害時の自動応答	—
携帯のように買ってすぐ使え、設定不要	—
子供か友人が同じのを持っていて相談できる	—
機器レンタル料	月額500円

お選びください →

利用する

利用しない

Q23. 災害時の自動応答もできるようになったとします。このレンタル機器を利用しますか

メール・ウェブなど通常のネット利用	○
スーパー・コンビニなどからの配送	○

血圧・歩数などの健康管理	○
災害時の自動応答	○
携帯のように買ってすぐ使え、設定不要	—
子供か友人が同じのを持っていて相談できる	—
機器レンタル料	月額500円

お選びください →

利用する

利用しない

Q24. 利用料金が月額700円にあがったとします。このレンタル機器を利用しますか

メール・ウェブなど通常のネット利用	○
スーパー・コンビニなどからの配送	○
血圧・歩数などの健康管理	○
災害時の自動応答	○
携帯のように買ってすぐ使え、設定不要	—
子供か友人が同じのを持っていて相談できる	—
機器レンタル料	月額700円

お選びください →

利用する

利用しない

Q25. 利用料金が月額1000円にあがったとします。このレンタル機器を利用しますか

メール・ウェブなど通常のネット利用	○
スーパー・コンビニなどからの配送	○
血圧・歩数などの健康管理	○
災害時の自動応答	○
携帯のように買ってすぐ使え、設定不要	—
子供か友人が同じのを持っていて相談できる	—
機器レンタル料	月額1000円

お選びください →

利用する

利用しない

Q26. 機器が携帯電話のように買ってすぐ使え、子供が同じものを持っていて使い方など相談できるようになったとします。利用しますか

メール・ウェブなど通常のネット利用	<input type="radio"/>
スーパー・コンビニなどからの配送	<input type="radio"/>
血圧・歩数などの健康管理	<input type="radio"/>
災害時の自動応答	<input type="radio"/>
携帯のように買ってすぐ使え、設定不要	<input type="radio"/>
子供か友人が同じのを持っていて相談できる	<input type="radio"/>
機器レンタル料	月額1000円

お選びください →

利用する

利用しない

次へ進む

戻る

5/13ページ

ここまで、タブレットの料金を無料としてきましたが、実際には機器のレンタル代が必要です。あなたはどれくらいの料金なら利用するでしょうか。

Q27. 以下、いくつかサービスの組み合わせと料金の例を示します。たとえば下の例では、ウェブ・メールなど通常のインターネット利用に加えて、スーパー・コンビニからの配送ができ、また設定不要で買ってすぐ使えます。機器のレンタル料が月に500円として、あなたは使うでしょうか。初期費用など他の費用はかかりません

メール・ウェブなど通常のネット利用	<input type="radio"/>
スーパー・コンビニなどからの配送	<input type="radio"/>
血圧・歩数などの健康管理	—
災害時の自動応答	—
携帯のように買ってすぐ使え、設定不要	<input type="radio"/>
子供か友人が同じのを持っていて相談できる	—
機器レンタル料	月額500円

お選びください →

利用する

利用しない

Q28. さらに子供か友人が同じのを持っていて相談できるようになったとします。利用しますか

--	--

メール・ウェブなど通常のネット利用	○
スーパー・コンビニなどからの配送	○
血圧・歩数などの健康管理	—
災害時の自動応答	—
携帯のように買ってすぐ使え、設定不要	○
子供か友人が同じのを持っていて相談できる	○
機器レンタル料	月額500円

お選びください →

利用する

利用しない

Q29. 利用料金が月額300円に下がったとします。このレンタル機器を利用しますか

メール・ウェブなど通常のネット利用	○
スーパー・コンビニなどからの配送	○
血圧・歩数などの健康管理	—
災害時の自動応答	—
携帯のように買ってすぐ使え、設定不要	○
子供か友人が同じのを持っていて相談できる	○
機器レンタル料	月額300円

お選びください →

利用する

利用しない

Q30. 利用料金が逆に月額700円にあがったとします。このレンタル機器を利用しますか

メール・ウェブなど通常のネット利用	○
スーパー・コンビニなどからの配送	○
血圧・歩数などの健康管理	—
災害時の自動応答	—
携帯のように買ってすぐ使え、設定不要	○
子供か友人が同じのを持っていて相談できる	○
機器レンタル料	月額700円

お選びください →

利用する

利用しない

Q31. 健康管理もできるようになったとします。利用しますか

メール・ウェブなど通常のネット利用	○
スーパー・コンビニなどからの配送	○
血圧・歩数などの健康管理	○
災害時の自動応答	—
携帯のように買ってすぐ使え、設定不要	○
子供か友人が同じのを持っていて相談できる	○
機器レンタル料	月額700円

お選びください →

利用する

利用しない

Q32. 災害時の自動応答もできるようになったとします。利用しますか

メール・ウェブなど通常のネット利用	○
スーパー・コンビニなどからの配送	○
血圧・歩数などの健康管理	○
災害時の自動応答	○
携帯のように買ってすぐ使え、設定不要	○
子供か友人が同じのを持っていて相談できる	○
機器レンタル料	月額700円

お選びください →

利用する

利用しない

次へ進む

戻る

6 / 13 ページ

ここまで、タブレットの料金を無料としてきましたが、実際には機器のレンタル代が必要です。あなたはどれくらいの料金なら利用するでしょうか。

Q33. 以下、いくつかサービスの組み合わせと料金の例を示します。たとえば下の例では、ウェブ・メールなど通常のイ

インターネット利用に加えて、血圧・歩数など健康管理ができます。機器のレンタル料が月に500円として、あなたは使おうでしょうか。初期費用など他の費用はかかりません

メール・ウェブなど通常のネット利用	○
スーパー・コンビニなどからの配送	—
血圧・歩数などの健康管理	○
災害時の自動応答	—
携帯のように買ってすぐ使え、設定不要	—
子供か友人が同じのを持っていて相談できる	—
機器レンタル料	月額500円

お選びください →

利用する

利用しない

Q34. さらに子供か友人が同じのを持っていて相談できるようになったとします。利用しますか

メール・ウェブなど通常のネット利用	○
スーパー・コンビニなどからの配送	—
血圧・歩数などの健康管理	○
災害時の自動応答	—
携帯のように買ってすぐ使え、設定不要	—
子供か友人が同じのを持っていて相談できる	○
機器レンタル料	月額500円

お選びください →

利用する

利用しない

Q35. 利用料金が月額700円にあがったとします。利用しますか

メール・ウェブなど通常のネット利用	○
スーパー・コンビニなどからの配送	—
血圧・歩数などの健康管理	○
災害時の自動応答	—
携帯のように買ってすぐ使え、設定不要	—
子供か友人が同じのを持っていて相談できる	○
機器レンタル料	月額700円

お選びください →

利用する

利用しない

Q36. この機器が携帯のように買ってすぐ使えるようになったとしたらどうでしょう。利用しますか

メール・ウェブなど通常のネット利用	<input type="radio"/>
スーパー・コンビニなどからの配送	—
血圧・歩数などの健康管理	<input type="radio"/>
災害時の自動応答	—
携帯のように買ってすぐ使え、設定不要	<input type="radio"/>
子供か友人が同じのを持っていて相談できる	<input type="radio"/>
機器レンタル料	月額700円

お選びください →

利用する

利用しない

Q37. さらに 災害時の自動応答もできるようになったとします。利用しますか

メール・ウェブなど通常のネット利用	<input type="radio"/>
スーパー・コンビニなどからの配送	—
血圧・歩数などの健康管理	<input type="radio"/>
災害時の自動応答	<input type="radio"/>
携帯のように買ってすぐ使え、設定不要	<input type="radio"/>
子供か友人が同じのを持っていて相談できる	<input type="radio"/>
機器レンタル料	月額700円

お選びください →

利用する

利用しない

Q38. 最後に、スーパー・コンビニからの配送までできるようになり、料金が500円に下がりました。あなたは使うでしょうか

メール・ウェブなど通常のネット利用	<input type="radio"/>
スーパー・コンビニなどからの配送	<input type="radio"/>
血圧・歩数などの健康管理	<input type="radio"/>
災害時の自動応答	<input type="radio"/>
携帯のように買ってすぐ使え、設定不要	<input type="radio"/>

子供か友人が同じのを持っていて相談できる	<input type="radio"/>
機器レンタル料	月額500円

お選びください →

利用する

利用しない

次へ進む

戻る

7/13ページ

ここまで、タブレットの料金を無料としてきましたが、実際には機器のレンタル代が必要です。あなたはどれくらいの料金なら利用するでしょうか。

Q39. 以下、いくつかサービスの組み合わせと料金の例を示します。
たとえば下の例では、ウェブ・メールなど通常のインターネット利用に加えて、スーパー・コンビニからの配送ができます。
機器のレンタル料が月に300円として、あなたは利用しますか。初期費用など他の費用はかかりません

メール・ウェブなど通常のネット利用	<input type="radio"/>
スーパー・コンビニなどからの配送	<input type="radio"/>
血圧・歩数などの健康管理	—
災害時の自動応答	—
携帯のように買ってすぐ使え、設定不要	—
子供か友人が同じのを持っていて相談できる	—
機器レンタル料	月額300円

お選びください →

利用する

利用しない

Q40. では健康管理ができますとします。利用しますか

メール・ウェブなど通常のネット利用	<input type="radio"/>
スーパー・コンビニなどからの配送	—
血圧・歩数などの健康管理	<input type="radio"/>
災害時の自動応答	—

携帯のように買ってすぐ使え、設定不要	—
子供か友人が同じのを持っていて相談できる	—
機器レンタル料	月額300円

お選びください →

利用する

利用しない

Q41. 災害時の自動応答ができるとしたらどうでしょう。利用しますか

メール・ウェブなど通常のネット利用	<input type="radio"/>
スーパー・コンビニなどからの配送	—
血圧・歩数などの健康管理	—
災害時の自動応答	<input type="radio"/>
携帯のように買ってすぐ使え、設定不要	—
子供か友人が同じのを持っていて相談できる	—
機器レンタル料	月額300円

お選びください →

利用する

利用しない

Q42. 機器が携帯のように買ってすぐ使えるとしたらどうでしょう。利用するでしょうか

メール・ウェブなど通常のネット利用	<input type="radio"/>
スーパー・コンビニなどからの配送	—
血圧・歩数などの健康管理	—
災害時の自動応答	—
携帯のように買ってすぐ使え、設定不要	<input type="radio"/>
子供か友人が同じのを持っていて相談できる	—
機器レンタル料	月額300円

お選びください →

利用する

利用しない

Q43. 子供か友人が同じのを持っていて相談できるとします。利用しますか

メール・ウェブなど通常のネット利用	<input type="radio"/>
スーパー・コンビニなどからの配送	—

血圧・歩数などの健康管理	—
災害時の自動応答	—
携帯のように買ってすぐ使え、設定不要	—
子供か友人が同じのを持っていて相談できる	○
機器レンタル料	月額300円

お選びください →

利用する

利用しない

Q44. これまでの条件が全て実現したとします。コンビニ配送、健康管理、災害応答ができ、買ってすぐ使えて子供などに使い方を聞けます。料金は300円のままです。利用するでしょうか

メール・ウェブなど通常のネット利用	○
スーパー・コンビニなどからの配送	○
血圧・歩数などの健康管理	○
災害時の自動応答	○
携帯のように買ってすぐ使え、設定不要	○
子供か友人が同じのを持っていて相談できる	○
機器レンタル料	月額300円

お選びください →

利用する

利用しない

次へ進む

戻る

8/13ページ

同様の設問ですが、項目が変わります。振込みや年金の手続き、食事の写真を撮る栄養管理、トラブル時に業者が対応してくれるなどの条件を組み合わせで示しますので、同じようにお答えください

Q45. 以下、いくつかサービスの組み合わせと料金の例を示します。
たとえば下の例では、ウェブ・メールなど通常のインターネット利用に加えて、振込み、年金手続きなどが自宅で行えます。
機器のレンタル料が月に500円として、あなたは利用しますか。初期費用など他の費用はかかりません

メール・ウェブなど通常のネット利用	○
-------------------	---

振込み・年金手続きなどを自宅で	○
食事の写真を撮る栄養管理	—
孫とテレビ電話	—
トラブル時に業者が対応	—
詐欺やウィルスがほとんどない	—
機器レンタル料	月額500円

お選びください →

利用する

利用しない

Q46. 食事の栄養管理もできるようになりました。このレンタル機器を利用しますか

メール・ウェブなど通常のネット利用	○
振込み・年金手続きなどを自宅で	○
食事の写真を撮る栄養管理	○
孫とテレビ電話	—
トラブル時に業者が対応	—
詐欺やウィルスがほとんどない	—
機器レンタル料	月額500円

お選びください →

利用する

利用しない

Q47. 孫とのテレビ電話もできるようになったとします。このレンタル機器を利用しますか

メール・ウェブなど通常のネット利用	○
振込み・年金手続きなどを自宅で	○
食事の写真を撮る栄養管理	○
孫とテレビ電話	○
トラブル時に業者が対応	—
詐欺やウィルスがほとんどない	—
機器レンタル料	月額500円

お選びください →

利用する

利用しない

Q48. 利用料金が月額700円にあがったとします。このレンタル機器を利用しますか

メール・ウェブなど通常のネット利用	○
振込み・年金手続きなどを自宅で	○
食事の写真を撮る栄養管理	○
孫とテレビ電話	○
トラブル時に業者が対応	—
詐欺やウィルスがほとんどない	—
機器レンタル料	月額700円

お選びください →

利用する

利用しない

Q49. 利用料金が月額1000円に上がったとします。このレンタル機器を利用しますか

メール・ウェブなど通常のネット利用	○
振込み・年金手続きなどを自宅で	○
食事の写真を撮る栄養管理	○
孫とテレビ電話	○
トラブル時に業者が対応	—
詐欺やウィルスがほとんどない	—
機器レンタル料	月額1000円

お選びください →

利用する

利用しない

Q50. さらにトラブル時に業者が対応してくれて、詐欺やウィルスがほとんど無くなったとします。利用しますか

メール・ウェブなど通常のネット利用	○
振込み・年金手続きなどを自宅で	○
食事の写真を撮る栄養管理	○
孫とテレビ電話	○
トラブル時に業者が対応	○
詐欺やウィルスがほとんどない	○
機器レンタル料	月額1000円

お選びください →

利用する

利用しない

同様の設問ですが、項目が変わります。振込みや年金の手続き、食事の写真を撮る栄養管理、トラブル時に業者が対応してくれるなどの条件を組み合わせで示しますので、同じようにお答えください

Q51. 以下、いくつかサービスの組み合わせと料金の例を示します。
 たとえば下の例では、ウェブ・メールなど通常のインターネット利用に加えて、振込み、年金手続きなどが自宅ででき、またトラブル時に業者が対応してくれます。
 機器のレンタル料が月に500円として、あなたは使うでしょうか。初期費用など他の費用はかかりません

メール・ウェブなど通常のネット利用	○
振込み・年金手続きなどを自宅で	○
食事の写真を撮る栄養管理	—
孫とテレビ電話	—
トラブル時に業者が対応	○
詐欺やウィルスがほとんどない	—
機器レンタル料	月額500円

お選びください →

利用する

利用しない

Q52. さらに詐欺やウィルスがほとんど無くなったとします。利用しますか

メール・ウェブなど通常のネット利用	○
振込み・年金手続きなどを自宅で	○
食事の写真を撮る栄養管理	—
孫とテレビ電話	—
トラブル時に業者が対応	○
詐欺やウィルスがほとんどない	○
機器レンタル料	月額500円

お選びください →

利用する

利用しない

Q53. 利用料金が月額300円に下がったとします。このレンタル機器を利用しますか

メール・ウェブなど通常のネット利用	○
振込み・年金手続きなどを自宅で	○
食事の写真を撮る栄養管理	—
孫とテレビ電話	—
トラブル時に業者が対応	○
詐欺やウィルスがほとんどない	○
機器レンタル料	月額300円

お選びください →

利用する

利用しない

Q54. 利用料金が逆に月額700円にあがったとします。このレンタル機器を利用しますか

メール・ウェブなど通常のネット利用	○
振込み・年金手続きなどを自宅で	○
食事の写真を撮る栄養管理	—
孫とテレビ電話	—
トラブル時に業者が対応	○
詐欺やウィルスがほとんどない	○
機器レンタル料	月額700円

お選びください →

利用する

利用しない

Q55. 食事の栄養管理もできるようになったとします。利用しますか

メール・ウェブなど通常のネット利用	○
振込み・年金手続きなどを自宅で	○
食事の写真を撮る栄養管理	○
孫とテレビ電話	—
トラブル時に業者が対応	○
詐欺やウィルスがほとんどない	○

機器レンタル料	月額700円
---------	--------

お選びください →

利用する

利用しない

Q56. 孫とのテレビ電話もできるようになったとします。利用しますか

メール・ウェブなど通常のネット利用	<input type="radio"/>
振込み・年金手続きなどを自宅で	<input type="radio"/>
食事の写真を撮る栄養管理	<input type="radio"/>
孫とテレビ電話	<input type="radio"/>
トラブル時に業者が対応	<input type="radio"/>
詐欺やウィルスがほとんどない	<input type="radio"/>
機器レンタル料	月額700円

お選びください →

利用する

利用しない

次へ進む

戻る

10/13ページ

同様の設問ですが、項目が変わります。振込みや年金の手続き、食事の写真を撮る栄養管理、トラブル時に業者が対応してくれるなどの条件を組み合わせで示しますので、同じようにお答えください

Q57. 以下、いくつかサービスの組み合わせと料金の例を示します。

たとえば下の例では、ウェブ・メールなど通常のインターネット利用に加えて、食事の写真を撮る栄養管理ができます。

機器のレンタル料が月に500円として、あなたは利用しますか。初期費用など他の費用はかかりません

メール・ウェブなど通常のネット利用	<input type="radio"/>
振込み・年金手続きなどを自宅で	—
食事の写真を撮る栄養管理	<input type="radio"/>
孫とテレビ電話	—
トラブル時に業者が対応	—

詐欺やウィルスがほとんどない	—
機器レンタル料	月額500円

お選びください →

利用する

利用しない

Q58. さらに詐欺やウィルスがほとんど無くなったとします。利用しますか

メール・ウェブなど通常のネット利用	<input type="radio"/>
振込み・年金手続きなどを自宅で	—
食事の写真を撮る栄養管理	<input type="radio"/>
孫とテレビ電話	—
トラブル時に業者が対応	—
詐欺やウィルスがほとんどない	<input type="radio"/>
機器レンタル料	月額500円

お選びください →

利用する

利用しない

Q59. 利用料金が月額700円にあがったとします。利用しますか

メール・ウェブなど通常のネット利用	<input type="radio"/>
振込み・年金手続きなどを自宅で	—
食事の写真を撮る栄養管理	<input type="radio"/>
孫とテレビ電話	—
トラブル時に業者が対応	—
詐欺やウィルスがほとんどない	<input type="radio"/>
機器レンタル料	月額700円

お選びください →

利用する

利用しない

Q60. ここでトラブル時に業者が対応してくるようになったらどうでしょう。利用しますか

メール・ウェブなど通常のネット利用	<input type="radio"/>
振込み・年金手続きなどを自宅で	—
食事の写真を撮る栄養管理	<input type="radio"/>

孫とテレビ電話	—
トラブル時に業者が対応	○
詐欺やウィルスがほとんどない	○
機器レンタル料	月額700円

お選びください →

利用する

利用しない

Q61. さらに孫とのテレビ電話もできるようになったとします。利用しますか

メール・ウェブなど通常のネット利用	○
振込み・年金手続きなどを自宅で	—
食事の写真を撮る栄養管理	○
孫とテレビ電話	○
トラブル時に業者が対応	○
詐欺やウィルスがほとんどない	○
機器レンタル料	月額700円

お選びください →

利用する

利用しない

Q62. さらに、振込み、年金手続きなどが自宅でできるようになり、料金も500円に下がりました。利用しますか

メール・ウェブなど通常のネット利用	○
振込み・年金手続きなどを自宅で	○
食事の写真を撮る栄養管理	○
孫とテレビ電話	○
トラブル時に業者が対応	○
詐欺やウィルスがほとんどない	○
機器レンタル料	月額500円

お選びください →

利用する

利用しない

次へ進む

戻る

同様の設問ですが、項目が変わります。振込みや年金の手続き、食事の写真を撮る栄養管理、トラブル時に業者が対応してくれるなどの条件を組み合わせで示しますので、同じようにお答えください

- Q63. 以下、いくつかサービスの組み合わせと料金の例を示します。
 たとえば下の例では、ウェブ・メールなど通常のインターネット利用に加えて、振込み、年金手続きなどが自宅でできます。
 機器のレンタル料が月に300円として、あなたは利用しますか。初期費用など他の費用はかかりません

メール・ウェブなど通常のネット利用	○
振込み・年金手続きなどを自宅で	○
食事の写真を撮る栄養管理	—
孫とテレビ電話	—
トラブル時に業者が対応	—
詐欺やウィルスがほとんどない	—
機器レンタル料	月額300円

お選びください →

利用する

利用しない

- Q64. 食事の写真を撮ると栄養管理がでできるとします。利用しますか

メール・ウェブなど通常のネット利用	○
振込み・年金手続きなどを自宅で	—
食事の写真を撮る栄養管理	○
孫とテレビ電話	—
トラブル時に業者が対応	—
詐欺やウィルスがほとんどない	—
機器レンタル料	月額300円

お選びください →

利用する

利用しない

- Q65. 孫とのテレビ電話もできるたとしたらどうでしょう。利用しますか

メール・ウェブなど通常のネット利用	○

振込み・年金手続きなどを自宅で	—
食事の写真を撮る栄養管理	—
孫とテレビ電話	○
トラブル時に業者が対応	—
詐欺やウィルスがほとんどない	—
機器レンタル料	月額300円

お選びください →

利用する

利用しない

Q66. トラブル時に業者が対応してくれる機器だとしたらどうでしょう。利用しますか

メール・ウェブなど通常のネット利用	○
振込み・年金手続きなどを自宅で	—
食事の写真を撮る栄養管理	—
孫とテレビ電話	—
トラブル時に業者が対応	○
詐欺やウィルスがほとんどない	—
機器レンタル料	月額300円

お選びください →

利用する

利用しない

Q67. 詐欺やウィルスがほとんど無いとしたらどうでしょう。利用しますか

メール・ウェブなど通常のネット利用	○
振込み・年金手続きなどを自宅で	—
食事の写真を撮る栄養管理	—
孫とテレビ電話	—
トラブル時に業者が対応	—
詐欺やウィルスがほとんどない	○
機器レンタル料	月額300円

お選びください →

利用する

利用しない

Q68. これまでの条件が全て実現したとします。振り込み手続きなどが家で行えて、栄養管理、孫とのテレビ電話がで

き、トラブル時に業者が対応し、詐欺やウィルスがありません。料金は300円のままです。利用するでしょうか

メール・ウェブなど通常のネット利用	<input type="radio"/>
振込み・年金手続きなどを自宅で	<input type="radio"/>
食事の写真を撮る栄養管理	<input type="radio"/>
孫とテレビ電話	<input type="radio"/>
トラブル時に業者が対応	<input type="radio"/>
詐欺やウィルスがほとんどない	<input type="radio"/>
機器レンタル料	月額300円

お選びください →

利用する

利用しない

次へ進む

戻る

12/13ページ

Q69. インターネットで利用しているものすべてを選んでください。インターネットに接続する端末はなんでも結構です **複数選択可**

<人と話す・連絡する>

- 1. 電子メール
- 2. 掲示板の読み書き
- 3. 趣味のサークルに参加
- 4. SNS(Mixi、Twitterなど)

<調べる>

- 5. 地図閲覧
- 6. 時刻表と乗り換え
- 7. 辞書・翻訳
- 8. 電話帳
- 9. ニュース
- 10. 天気予報
- 11. テレビ番組表
- 12. 料理レシピ
- 13. 趣味に関する情報調べ
- 14. 商品情報調べ
- 15. 各種ホームページ閲覧

<買う>

- 16. ショッピング
- 17. 旅行・チケット予約
- 18. 銀行口座入出金

<見る・聴く>

- 20. 音楽鑑賞
- 21. DVD鑑賞
- 22. テレビ視聴
- 23. 本閲覧

<つくる>

- 24. ハガキ印刷
- 25. デジカメ写真印刷
- 26. デジカメ写真加工
- 27. ビデオ編集
- 28. ホームページ作成
- 29. ワードプロ(文章作成)
- 30. 表計算
- 31. 絵画

<実用>

- 32. スケジュール管理
- 33. 日記を書く
- 34. 家計簿をつける
- 35. ゲーム・パズル

19. 株売買

36. 利用しているものはひとつもない

Q70. あなたが利用している機器をすべて選んでください 複数選択可

- 1. デスクトップパソコン
- 2. ノートブックパソコン
- 3. スマートフォン
- 4. 携帯電話
- 5. タブレットPC (iPadなど)
- 6. 電子書籍端末

Q71. 上の質問(Q70)でお答えいただいた機器について、もっとも大きな不満は何でしょうか。また、「こういう機能やサービスがあったらもっと使いやすいものになるのに」と思うようなことがあれば、それをご記入ください

Q72. あなたはパソコンを1週間にどれくらい使っていますか(仕事で使う時間は除きます)

- 1. ほとんど使っていない
- 2. 週1時間程度
- 3. 週3時間程度(一日30分程度)
- 4. 週7時間程度(一日1時間)
- 5. 週15時間程度(一日2時間)
- 6. 週20時間程度(一日3時間)以上

Q73. お使いのパソコンのインターネット接続設定は誰がやりましたか

- 1. 自分
- 2. 配偶者
- 3. 子供
- 4. その他親族
- 5. 知人・友人
- 6. 業者
- 7. その他

Q74. お使いのパソコン 購入時の 主なソフトウェアの設定は誰がやりましたか

- 1. 自分
- 2. 配偶者
- 3. 子供
- 4. その他親族
- 5. 知人・友人
- 6. 業者
- 7. その他

Q75. 以下の中からあなたができることを教えてください 複数選択可

- 1. メールとホームページ閲覧ができる
- 2. それ以外のソフト(ワープロ、ハガキ印刷等)が使える

- 3. 購入したソフトをインストールできる
- 4. ネットからソフトを探してダウンロードし、インストールできる
- 5. トラブル時、ネット上に解決策が載っている場合は自分で解決できる
- 6. インターネット接続の設定ができる
- 7. OSのインストールができる
- 8. ボードやメモリの増設ができる
- 9. プログラミング言語(CやBASIC、Perlなど)ができる
- 10. 自作パソコンが作れる
- 11. できることはひとつもない

Q76. パソコンの利用方法を尋ねたり、トラブル対策を気軽に頼めるような人が周りにいますか

- 1. いる
- 2. いない

次へ進む

戻る

Q77. あなたが住んでいるのは都市部ですか

- 1. はい
- 2. いいえ

Q78. 親族構成をお知らせください。以下について、あてはまるものをそれぞれひとつずつお選びください

	いる (同居している)	いる (同居していない)	いない
1) 配偶者 →	<input type="radio"/>	<input type="radio"/>	<input type="radio"/>
2) 子供 →	<input type="radio"/>	<input type="radio"/>	<input type="radio"/>
3) 孫 →	<input type="radio"/>	<input type="radio"/>	<input type="radio"/>

Q79. あなたおよび同居家族の健康状態について、あてはまるものをすべて選んでください 複数選択可

- 1. 自分自身が、月に1回以上、病院に通っている
- 2. 自分が病院に行くのは月に一度以下だが、自分の健康には不安がある
- 3. 自分が病院から処方されて定期的に服用している薬がある
- 4. 自分の健康に関しては、いまのところあまり不安はない
- 5. 同居している配偶者が、月に1回以上、病院に通っている
- 6. ひとつもあてはまらない

回答

戻る

やり直し

パソコンに関するアンケート

ご回答いただく皆様へ

◎守秘義務について下記をご確認くださいませよう、お願いいたします。
モニターメンバーは、回答を求められたアンケートに回答したか否かにかかわらず、当該アンケートを通じて知り得た情報について守秘義務を負うものとします。

- アンケートへの回答内容を第三者に一切漏らさない
- アンケートの質問文の内容及びアンケート質問のHTML上に使用されているテキスト、画像、動画等を、いかなる手段・方法によっても第三者へ漏洩せずかつアンケートへの回答以外のいかなる目的にも使用・転用しない

注意事項

アンケート回答中は、ブラウザの「戻る」ボタンを使用しないでください。

次へ進む

※このアンケートは、次の条件に該当する方のみ、ご回答ください

今回のアンケート対象者

先日の「ご家族に関するアンケート」で次の回答をされた方

- 初心者でも使える簡単で安いパソコンあるいはタブレットがあれば親にプレゼントしたい
- プレゼントしたい親と同居していない方

- Q. あなたは、上記の条件にあてはまりますか
- 確かにあてはまる

あてはまる方は、次のアンケートにお答えください

親御さんにiPadのようなタブレット型パソコンの購入を勧める、あるいはプレゼントするとします。
 ウェブやメール、動画閲覧、電子書籍など通常のインターネットの利用はもちろんできますが、それに加えて
 次のようないくつかのサービスが利用できると思います。
 これらのサービスがあると親御さんに役立つと思いますか？

Q1. 親が行きつけの地域のスーパー、コンビニの商品がすべてタブレットの画面に表示されており、商品を選ぶとその店の店員さんが家まで届けてくれるサービス。
 このサービスがあると親御さんに役立つと思いますか

- 1. 役立つと思う
- 2. あまり役立たないと思う

Q2. 付属の装置を使うと血圧・体温・体重・歩数などが自動的に病院(とあなたの元)に送られ健康管理をしてくれるサービス。
 このサービスがあると親御さんに役立つと思いますか

- 1. 役立つと思う
- 2. あまり役立たないと思う

Q3. 毎日の食事をタブレットで写真にとると、写真から食材を推定し、カロリー、たんぱく質、脂肪などの栄養分を自動で記録し、栄養管理をしてくれるサービス。「たんぱく質が不足してますよ」などのメッセージが来ます。
 このサービスがあると親御さんに役立つと思いますか

- 1. 役立つと思う
- 2. あまり役立たないと思う

Q4. 親とあなたが同じ機器を持っていて、親が簡単に孫の顔を画面で見ながら話ができるサービス(テレビ電話)。
 このサービスがあると親御さんに役立つと思いますか

- 1. 役立つと思う
- 2. あまり役立たないと思う

Q5. あなたがデジカメや携帯で撮った写真を、そのまま親がタブレットで見たり、逆に、親がタブレットで撮った写真をそのままあなたに送れるサービス。
 このサービスがあると親御さんに役立つと思いますか

- 1. 役立つと思う
- 2. あまり役立たないと思う

Q6. 銀行残高を画面で見られて、ATMのように振込みができ、年金、健康保険、預金、株などもタブレット画面で手続きや確認ができるサービス。
 このサービスがあると親御さんに役立つと思いますか

- 1. 役立つと思う
- 2. あまり役立たないと思う

Q7. 緊急災害時に自動的にタブレットのスイッチが入り、安否確認や避難指示を出してくれるサービス。
 このサービスがあると親御さんに役立つと思いますか

- 1. 役立つと思う
- 2. あまり役立たないと思う

Q8. 地域の無料バスの予約ができるサービス。

このサービスがあると親御さんに役立つと思いますか

#たとえば午前中に駅まで出たいと伝えると「10時30分に家の近くのバス停に来ます」という連絡が来る。また、出先からから帰りたいと伝えると「4時20分に近くのスーパーの前に来ます」という連絡がくる、というイメージです。

- 1. 役立つと思う
- 2. あまり役立たないと思う
- 3. 私の親のところにはそのような無料バスは無い

Q9. 画面の地図から昔訪れた場所(たとえば浜辺の旧跡とか、温泉街の商店街とか)を選ぶと、その現在の姿と過去の姿を何枚もの写真で見せてくれるサービス。

このサービスがあると親御さんに役立つと思いますか

- 1. 役立つと思う
- 2. あまり役立たないと思う

次へ進む

戻る

4/16ページ

Q10. このようなサービスが面白そうだとっても、親御さんには操作方法や設定がわからなくてプレゼントしても使えないと心配する人も多いと思うかもしれません。そこで使いやすくするための工夫や条件を以下で8つほど考えてみます。このなかで、親御さんにとって有用だと思うものがあれば、いくつでもお答えください **複数選択可**

- 1. 携帯電話のように設定が不要で、買ってすぐ使えるようになっている **注1**
- 2. 詐欺やウィルスなどをなくし、安全上の心配が少ない **注2**
- 3. 詳しいマニュアルがついている **注3**
- 4. 携帯電話なみにトラブルが無く、安定している **注4**
- 5. トラブル時や操作方法がわからないとき、お店(電話会社か電気店)に持っていけば教えてくれる
- 6. 子供(あなたあるいはあなたの親族)が同じ機器を持っていて操作方法などを教える
- 7. 地域の集まりでまとめて購入し、操作に詳しい人が親のそばにいる
- 8. 集会所・公民館・会館など皆が集まるところでも使えるようになっていて、そこへ持って行けば知人に直してもらえる
- 9. 有用だと思うものはひとつもない

注1 基本アプリはすべて組み込み済みで、課金もクリックのみですぐショッピングもできると考えてください

注2 ネットワーク方でスパムメールやウィルスをチェックします。携帯電話のように機器による認証を入れてなりすましを防ぎます。

注3 パソコンや通常のタブレットにはマニュアルがありませんが、あらかじめ組み込まれた機能について携帯電話なみのマニュアルがついています。

注4 基本アプリとマニュアルにある使い方をしている限りはほとんどトラブルが生じず、万一生じたら携帯電話のようにお店で対処してくれるとします。

次へ進む

戻る

5/16ページ

ここまで、タブレット機器の料金を無料としてきましたが、実際には機器のレンタル代が必要です。
あなたはどれくらいの料金なら親にプレゼントしたいでしょうか。

Q11. 以下、いくつかサービスの組み合わせと料金の例を示します。
たとえば下の例では、ウェブ・メールなど通常のインターネット利用に加えて、スーパー・コンビニからの配送ができます。
機器のレンタル料が月に500円として、あなたは親にプレゼントしますか。初期費用など他の費用はかかりません

メール・ウェブなど通常のネット利用	○
スーパー・コンビニなどからの配送	○
血圧・歩数などの健康管理	—
災害時の自動応答	—
携帯のように買ってすぐ使え、設定不要	—
子供か友人が同じのを持っていて相談できる	—
機器レンタル料	月額500円

お選びください →

プレゼントする

そうでもない

Q12. 健康管理もできるようになりました。このレンタル機器を親にプレゼントしますか

メール・ウェブなど通常のネット利用	○
スーパー・コンビニなどからの配送	○
血圧・歩数などの健康管理	○
災害時の自動応答	—
携帯のように買ってすぐ使え、設定不要	—
子供か友人が同じのを持っていて相談できる	—
機器レンタル料	月額500円

お選びください →

プレゼントする

そうでもない

Q13. 災害時の自動応答もできるようになったとします。このレンタル機器を親にプレゼントしますか

メール・ウェブなど通常のネット利用	○
スーパー・コンビニなどからの配送	○
血圧・歩数などの健康管理	○

災害時の自動応答	○
携帯のように買ってすぐ使え、設定不要	—
子供か友人が同じのを持っていて相談できる	—
機器レンタル料	月額500円

お選びください →

プレゼントする

そうでもない

Q14. 利用料金が月額700円にあがったとします。このレンタル機器を親にプレゼントしますか

メール・ウェブなど通常のネット利用	○
スーパー・コンビニなどからの配送	○
血圧・歩数などの健康管理	○
災害時の自動応答	○
携帯のように買ってすぐ使え、設定不要	—
子供か友人が同じのを持っていて相談できる	—
機器レンタル料	月額700円

お選びください →

プレゼントする

そうでもない

Q15. 利用料金が月額1000円に上がったとします。このレンタル機器を親にプレゼントしますか

メール・ウェブなど通常のネット利用	○
スーパー・コンビニなどからの配送	○
血圧・歩数などの健康管理	○
災害時の自動応答	○
携帯のように買ってすぐ使え、設定不要	—
子供か友人が同じのを持っていて相談できる	—
機器レンタル料	月額1000円

お選びください →

プレゼントする

そうでもない

Q16. 機器が携帯電話のように買ってすぐ使え、子供が同じものを持っていて使い方など相談できるようになったとします。親にプレゼントしますか

メール・ウェブなど通常のネット利用	○
-------------------	---

スーパー・コンビニなどからの配送	<input type="radio"/>
血圧・歩数などの健康管理	<input type="radio"/>
災害時の自動応答	<input type="radio"/>
携帯のように買ってすぐ使え、設定不要	<input type="radio"/>
子供か友人が同じのを持っていて相談できる	<input type="radio"/>
機器レンタル料	月額1000円

お選びください →

プレゼントする

そうでもない

次へ進む

戻る

6/16ページ

ここまで、タブレット機器の料金を無料としてきましたが、実際には機器のレンタル代が必要です。あなたはどれくらいの料金なら親にプレゼントしたいでしょうか。

Q17. 以下、いくつかサービスの組み合わせと料金の例を示します。

たとえば下の例では、ウェブ・メールなど通常のインターネット利用に加えて、スーパー・コンビニからの配送ができ、また設定不要で買ってすぐ使えます。

機器のレンタル料が月に500円として、あなたは親にプレゼントしますか。初期費用など他の費用はかかりません

メール・ウェブなど通常のネット利用	<input type="radio"/>
スーパー・コンビニなどからの配送	<input type="radio"/>
血圧・歩数などの健康管理	—
災害時の自動応答	—
携帯のように買ってすぐ使え、設定不要	<input type="radio"/>
子供か友人が同じのを持っていて相談できる	—
機器レンタル料	月額500円

お選びください →

プレゼントする

そうでもない

Q18. さらに子供か友人が同じのを持っていて相談できるようになったとします。親にプレゼントしますか

--	--

メール・ウェブなど通常のネット利用	○
スーパー・コンビニなどからの配送	○
血圧・歩数などの健康管理	—
災害時の自動応答	—
携帯のように買ってすぐ使え、設定不要	○
子供か友人が同じのを持っていて相談できる	○
機器レンタル料	月額500円

お選びください →

プレゼントする

そうでもない

Q19. 利用料金が月額300円に下がったとします。このレンタル機器を親にプレゼントしますか

メール・ウェブなど通常のネット利用	○
スーパー・コンビニなどからの配送	○
血圧・歩数などの健康管理	—
災害時の自動応答	—
携帯のように買ってすぐ使え、設定不要	○
子供か友人が同じのを持っていて相談できる	○
機器レンタル料	月額300円

お選びください →

プレゼントする

そうでもない

Q20. 利用料金が逆に月額700円にあがったとします。このレンタル機器を親にプレゼントしますか

メール・ウェブなど通常のネット利用	○
スーパー・コンビニなどからの配送	○
血圧・歩数などの健康管理	—
災害時の自動応答	—
携帯のように買ってすぐ使え、設定不要	○
子供か友人が同じのを持っていて相談できる	○
機器レンタル料	月額700円

お選びください →

プレゼントする

そうでもない

Q21. 健康管理もできるようになったとします。親にプレゼントしますか

メール・ウェブなど通常のネット利用	○
スーパー・コンビニなどからの配送	○
血圧・歩数などの健康管理	○
災害時の自動応答	—
携帯のように買ってすぐ使え、設定不要	○
子供か友人が同じのを持っていて相談できる	○
機器レンタル料	月額700円

お選びください →

プレゼントする

そうでもない

Q22. 災害時の自動応答もできるようになったとします。親にプレゼントしますか

メール・ウェブなど通常のネット利用	○
スーパー・コンビニなどからの配送	○
血圧・歩数などの健康管理	○
災害時の自動応答	○
携帯のように買ってすぐ使え、設定不要	○
子供か友人が同じのを持っていて相談できる	○
機器レンタル料	月額700円

お選びください →

プレゼントする

そうでもない

次へ進む

戻る

7/16ページ

ここまで、タブレット機器の料金を無料としてきましたが、実際には機器のレンタル代が必要です。あなたはどれくらいの料金なら親にプレゼントしたいでしょうか。

Q23. 以下、いくつかサービスの組み合わせと料金の例を示します。

たとえば下の例では、ウェブ・メールなど通常のインターネット利用に加えて、血圧・歩数など健康管理ができます。
 機器のレンタル料が月に500円として、あなたは親にプレゼントしますか。初期費用など他の費用はかかりません

メール・ウェブなど通常のネット利用	○
スーパー・コンビニなどからの配送	—
血圧・歩数などの健康管理	○
災害時の自動応答	—
携帯のように買ってすぐ使え、設定不要	—
子供か友人が同じのを持っていて相談できる	—
機器レンタル料	月額500円

お選びください →

プレゼントする

そうでもない

Q24. さらに子供か友人が同じのを持っていて相談できるようになったとします。親にプレゼントしますか

メール・ウェブなど通常のネット利用	○
スーパー・コンビニなどからの配送	—
血圧・歩数などの健康管理	○
災害時の自動応答	—
携帯のように買ってすぐ使え、設定不要	—
子供か友人が同じのを持っていて相談できる	○
機器レンタル料	月額500円

お選びください →

プレゼントする

そうでもない

Q25. 利用料金が月額700円にあがったとします。親にプレゼントしますか

メール・ウェブなど通常のネット利用	○
スーパー・コンビニなどからの配送	—
血圧・歩数などの健康管理	○
災害時の自動応答	—
携帯のように買ってすぐ使え、設定不要	—
子供か友人が同じのを持っていて相談できる	○
機器レンタル料	月額700円

お選びください →

プレゼントする

そうでもない

Q26. この機器が携帯のように買ってすぐ使えるようになったとしたらどうでしょう。親にプレゼントしますか

メール・ウェブなど通常のネット利用	<input type="radio"/>
スーパー・コンビニなどからの配送	—
血圧・歩数などの健康管理	<input type="radio"/>
災害時の自動応答	—
携帯のように買ってすぐ使え、設定不要	<input type="radio"/>
子供か友人が同じのを持っていて相談できる	<input type="radio"/>
機器レンタル料	月額700円

お選びください →

プレゼントする

そうでもない

Q27. さらに 災害時の自動応答もできるようになったとします。親にプレゼントしますか

メール・ウェブなど通常のネット利用	<input type="radio"/>
スーパー・コンビニなどからの配送	—
血圧・歩数などの健康管理	<input type="radio"/>
災害時の自動応答	<input type="radio"/>
携帯のように買ってすぐ使え、設定不要	<input type="radio"/>
子供か友人が同じのを持っていて相談できる	<input type="radio"/>
機器レンタル料	月額700円

お選びください →

プレゼントする

そうでもない

Q28. 最後に、スーパー・コンビニからの配送までできるようになり、料金が500円に下がりました。親にプレゼントしますか

メール・ウェブなど通常のネット利用	<input type="radio"/>
スーパー・コンビニなどからの配送	<input type="radio"/>
血圧・歩数などの健康管理	<input type="radio"/>
災害時の自動応答	<input type="radio"/>
携帯のように買ってすぐ使え、設定不要	<input type="radio"/>

子供か友人が同じのを持っていて相談できる	<input type="radio"/>
機器レンタル料	月額500円

お選びください →

プレゼントする

そうでもない

次へ進む

戻る

8/16ページ

ここまで、タブレット機器の料金を無料としてきましたが、実際には機器のレンタル代が必要です。あなたはどれくらいの料金なら親にプレゼントしたいでしょうか。

Q29. 以下、いくつかサービスの組み合わせと料金の例を示します。
たとえば下の例では、ウェブ・メールなど通常のインターネット利用に加えて、スーパー・コンビニからの配送ができます。
機器のレンタル料が月に300円として、あなたは親にプレゼントしますか。初期費用など他の費用はかかりません

メール・ウェブなど通常のネット利用	<input type="radio"/>
スーパー・コンビニなどからの配送	<input type="radio"/>
血圧・歩数などの健康管理	—
災害時の自動応答	—
携帯のように買ってすぐ使え、設定不要	—
子供か友人が同じのを持っていて相談できる	—
機器レンタル料	月額300円

お選びください →

プレゼントする

そうでもない

Q30. では健康管理ができますとします。親にプレゼントしますか

メール・ウェブなど通常のネット利用	<input type="radio"/>
スーパー・コンビニなどからの配送	—
血圧・歩数などの健康管理	<input type="radio"/>
災害時の自動応答	—

携帯のように買ってすぐ使え、設定不要	—
子供か友人が同じのを持っていて相談できる	—
機器レンタル料	月額300円

お選びください →

プレゼントする

そうでもない

Q31. 災害時の自動応答ができるとしたらどうでしょう。親にプレゼントしますか

メール・ウェブなど通常のネット利用	<input type="radio"/>
スーパー・コンビニなどからの配送	—
血圧・歩数などの健康管理	—
災害時の自動応答	<input type="radio"/>
携帯のように買ってすぐ使え、設定不要	—
子供か友人が同じのを持っていて相談できる	—
機器レンタル料	月額300円

お選びください →

プレゼントする

そうでもない

Q32. 機器が携帯のように買ってすぐ使えるとしたらどうでしょう。親にプレゼントしますか

メール・ウェブなど通常のネット利用	<input type="radio"/>
スーパー・コンビニなどからの配送	—
血圧・歩数などの健康管理	—
災害時の自動応答	—
携帯のように買ってすぐ使え、設定不要	<input type="radio"/>
子供か友人が同じのを持っていて相談できる	—
機器レンタル料	月額300円

お選びください →

プレゼントする

そうでもない

Q33. 子供か友人が同じのを持っていて相談できるとします。親にプレゼントしますか

メール・ウェブなど通常のネット利用	<input type="radio"/>
スーパー・コンビニなどからの配送	—

血圧・歩数などの健康管理	—
災害時の自動応答	—
携帯のように買ってすぐ使え、設定不要	—
子供か友人が同じのを持っていて相談できる	○
機器レンタル料	月額300円

お選びください →

プレゼントする

そうでもない

Q34. これまでの条件が全て実現したとします。コンビニ配送、健康管理、災害応答ができ、買ってすぐ使えて子供などに使い方を聞けます。料金は300円のままです。親にプレゼントしますか

メール・ウェブなど通常のネット利用	○
スーパー・コンビニなどからの配送	○
血圧・歩数などの健康管理	○
災害時の自動応答	○
携帯のように買ってすぐ使え、設定不要	○
子供か友人が同じのを持っていて相談できる	○
機器レンタル料	月額300円

お選びください →

プレゼントする

そうでもない

次へ進む

戻る

9/16ページ

同様の設問ですが、項目が変わります。振込みや年金の手続き、食事の写真を撮る栄養管理、トラブル時に業者が対応してくれるなどの条件を組み合わせで示しますので、同じようにお答えください

Q35. 以下、いくつかサービスの組み合わせと料金の例を示します。
たとえば下の例では、ウェブ・メールなど通常のインターネット利用に加えて、振込み、年金手続きなどが自宅でできます。
機器のレンタル料が月に500円として、あなたは親にプレゼントしますか。初期費用など他の費用はかかりません

メール・ウェブなど通常のネット利用	○
-------------------	---

振込み・年金手続きなどを自宅で	○
食事の写真を撮る栄養管理	—
孫とテレビ電話	—
トラブル時に業者が対応	—
詐欺やウィルスがほとんどない	—
機器レンタル料	月額500円

お選びください →

プレゼントする

そうでもない

Q36. 食事の栄養管理もできるようになりました。このレンタル機器を親にプレゼントしますか

メール・ウェブなど通常のネット利用	○
振込み・年金手続きなどを自宅で	○
食事の写真を撮る栄養管理	○
孫とテレビ電話	—
トラブル時に業者が対応	—
詐欺やウィルスがほとんどない	—
機器レンタル料	月額500円

お選びください →

プレゼントする

そうでもない

Q37. 孫とのテレビ電話もできるようになったとします。このレンタル機器を親にプレゼントしますか

メール・ウェブなど通常のネット利用	○
振込み・年金手続きなどを自宅で	○
食事の写真を撮る栄養管理	○
孫とテレビ電話	○
トラブル時に業者が対応	—
詐欺やウィルスがほとんどない	—
機器レンタル料	月額500円

お選びください →

プレゼントする

そうでもない

Q38. 利用料金が月額700円にあがったとします。このレンタル機器を親にプレゼントしますか

メール・ウェブなど通常のネット利用	○
振込み・年金手続きなどを自宅で	○
食事の写真を撮る栄養管理	○
孫とテレビ電話	○
トラブル時に業者が対応	—
詐欺やウィルスがほとんどない	—
機器レンタル料	月額700円

お選びください →

プレゼントする

そうでもない

Q39. 利用料金が月額1000円に上がったとします。このレンタル機器を親にプレゼントしますか

メール・ウェブなど通常のネット利用	○
振込み・年金手続きなどを自宅で	○
食事の写真を撮る栄養管理	○
孫とテレビ電話	○
トラブル時に業者が対応	—
詐欺やウィルスがほとんどない	—
機器レンタル料	月額1000円

お選びください →

プレゼントする

そうでもない

Q40. さらにトラブル時に業者が対応してくれて、詐欺やウィルスがほとんど無くなったとします。親にプレゼントしますか

メール・ウェブなど通常のネット利用	○
振込み・年金手続きなどを自宅で	○
食事の写真を撮る栄養管理	○
孫とテレビ電話	○
トラブル時に業者が対応	○
詐欺やウィルスがほとんどない	○
機器レンタル料	月額1000円

お選びください →

プレゼントする

そうでもない

同様の設問ですが、項目が変わります。振込みや年金の手続き、食事の写真を撮る栄養管理、トラブル時に業者が対応してくれるなどの条件を組み合わせで示しますので、同じようにお答えください

Q41. 以下、いくつかサービスの組み合わせと料金の例を示します。
 たとえば下の例では、ウェブ・メールなど通常のインターネット利用に加えて、振込み、年金手続きなどが自宅ででき、またトラブル時に業者が対応してくれます。
 機器のレンタル料が月に500円として、あなたは親にプレゼントしますか。初期費用など他の費用はかかりません

メール・ウェブなど通常のネット利用	○
振込み・年金手続きなどを自宅で	○
食事の写真を撮る栄養管理	—
孫とテレビ電話	—
トラブル時に業者が対応	○
詐欺やウィルスがほとんどない	—
機器レンタル料	月額500円

お選びください → プレゼントする そうでもない

Q42. さらに詐欺やウィルスがほとんど無くなったとします。親にプレゼントしますか

メール・ウェブなど通常のネット利用	○
振込み・年金手続きなどを自宅で	○
食事の写真を撮る栄養管理	—
孫とテレビ電話	—
トラブル時に業者が対応	○
詐欺やウィルスがほとんどない	○
機器レンタル料	月額500円

お選びください → プレゼントする そうでもない

Q43. 利用料金が月額300円に下がったとします。このレンタル機器を親にプレゼントしますか

メール・ウェブなど通常のネット利用	○
振込み・年金手続きなどを自宅で	○
食事の写真を撮る栄養管理	—
孫とテレビ電話	—
トラブル時に業者が対応	○
詐欺やウィルスがほとんどない	○
機器レンタル料	月額300円

お選びください →

プレゼントする

そうでもない

Q44. 利用料金が逆に月額700円にあがったとします。このレンタル機器を親にプレゼントしますか

メール・ウェブなど通常のネット利用	○
振込み・年金手続きなどを自宅で	○
食事の写真を撮る栄養管理	—
孫とテレビ電話	—
トラブル時に業者が対応	○
詐欺やウィルスがほとんどない	○
機器レンタル料	月額700円

お選びください →

プレゼントする

そうでもない

Q45. 食事の栄養管理もできるようになったとします。親にプレゼントしますか

メール・ウェブなど通常のネット利用	○
振込み・年金手続きなどを自宅で	○
食事の写真を撮る栄養管理	○
孫とテレビ電話	—
トラブル時に業者が対応	○
詐欺やウィルスがほとんどない	○

機器レンタル料	月額700円
---------	--------

お選びください →

プレゼントする

そうでもない

Q46. 孫とのテレビ電話もできるようになったとします。親にプレゼントしますか

メール・ウェブなど通常のネット利用	<input type="radio"/>
振込み・年金手続きなどを自宅で	<input type="radio"/>
食事の写真を撮る栄養管理	<input type="radio"/>
孫とテレビ電話	<input type="radio"/>
トラブル時に業者が対応	<input type="radio"/>
詐欺やウィルスがほとんどない	<input type="radio"/>
機器レンタル料	月額700円

お選びください →

プレゼントする

そうでもない

次へ進む

戻る

11/16ページ

同様の設問ですが、項目が変わります。振込みや年金の手続き、食事の写真を撮る栄養管理、トラブル時に業者が対応してくれるなどの条件を組み合わせで示しますので、同じようにお答えください

Q47. 以下、いくつかサービスの組み合わせと料金の例を示します。

たとえば下の例では、ウェブ・メールなど通常のインターネット利用に加えて、食事の写真を撮る栄養管理ができます。

機器のレンタル料が月に500円として、あなたは親にプレゼントしますか。初期費用など他の費用はかかりません

メール・ウェブなど通常のネット利用	<input type="radio"/>
振込み・年金手続きなどを自宅で	—
食事の写真を撮る栄養管理	<input type="radio"/>
孫とテレビ電話	—
トラブル時に業者が対応	—

詐欺やウィルスがほとんどない	—
機器レンタル料	月額500円

お選びください →

プレゼントする

そうでもない

Q48. さらに詐欺やウィルスがほとんど無くなったとします。親にプレゼントしますか

メール・ウェブなど通常のネット利用	<input type="radio"/>
振込み・年金手続きなどを自宅で	—
食事の写真を撮る栄養管理	<input type="radio"/>
孫とテレビ電話	—
トラブル時に業者が対応	—
詐欺やウィルスがほとんどない	<input type="radio"/>
機器レンタル料	月額500円

お選びください →

プレゼントする

そうでもない

Q49. 利用料金が月額700円にあがったとします。親にプレゼントしますか

メール・ウェブなど通常のネット利用	<input type="radio"/>
振込み・年金手続きなどを自宅で	—
食事の写真を撮る栄養管理	<input type="radio"/>
孫とテレビ電話	—
トラブル時に業者が対応	—
詐欺やウィルスがほとんどない	<input type="radio"/>
機器レンタル料	月額700円

お選びください →

プレゼントする

そうでもない

Q50. ここでトラブル時に業者が対応してくるようになったらどうでしょう。親にプレゼントしますか

メール・ウェブなど通常のネット利用	<input type="radio"/>
振込み・年金手続きなどを自宅で	—
食事の写真を撮る栄養管理	<input type="radio"/>

孫とテレビ電話	—
トラブル時に業者が対応	○
詐欺やウィルスがほとんどない	○
機器レンタル料	月額700円

お選びください →

プレゼントする

そうでもない

Q51. さらに孫とのテレビ電話もできるようになったとします。親にプレゼントしますか

メール・ウェブなど通常のネット利用	○
振込み・年金手続きなどを自宅で	—
食事の写真を撮る栄養管理	○
孫とテレビ電話	○
トラブル時に業者が対応	○
詐欺やウィルスがほとんどない	○
機器レンタル料	月額700円

お選びください →

プレゼントする

そうでもない

Q52. さらに、振込み、年金手続きなどが自宅でできるようになり、料金も500円に下がりました。親にプレゼントしますか

メール・ウェブなど通常のネット利用	○
振込み・年金手続きなどを自宅で	○
食事の写真を撮る栄養管理	○
孫とテレビ電話	○
トラブル時に業者が対応	○
詐欺やウィルスがほとんどない	○
機器レンタル料	月額500円

お選びください →

プレゼントする

そうでもない

次へ進む

戻る

同様の設問ですが、項目が変わります。振込みや年金の手続き、食事の写真を撮る栄養管理、トラブル時に業者が対応してくれるなどの条件を組み合わせで示しますので、同じようにお答えください

- Q53. 以下、いくつかサービスの組み合わせと料金の例を示します。
 たとえば下の例では、ウェブ・メールなど通常のインターネット利用に加えて、振込み、年金手続きなどが自宅でできます。
 機器のレンタル料が月に300円として、あなたは親にプレゼントしますか。初期費用など他の費用はかかりません

メール・ウェブなど通常のネット利用	○
振込み・年金手続きなどを自宅で	○
食事の写真を撮る栄養管理	—
孫とテレビ電話	—
トラブル時に業者が対応	—
詐欺やウィルスがほとんどない	—
機器レンタル料	月額300円

お選びください →

プレゼントする

そうでもない

- Q54. 食事の写真を撮ると栄養管理ができるとします。親にプレゼントしますか

メール・ウェブなど通常のネット利用	○
振込み・年金手続きなどを自宅で	—
食事の写真を撮る栄養管理	○
孫とテレビ電話	—
トラブル時に業者が対応	—
詐欺やウィルスがほとんどない	—
機器レンタル料	月額300円

お選びください →

プレゼントする

そうでもない

- Q55. 孫とのテレビ電話もできるたとしたらどうでしょう。親にプレゼントしますか

メール・ウェブなど通常のネット利用	○

振込み・年金手続きなどを自宅で	—
食事の写真を撮る栄養管理	—
孫とテレビ電話	○
トラブル時に業者が対応	—
詐欺やウィルスがほとんどない	—
機器レンタル料	月額300円

お選びください →

プレゼントする

そうでもない

Q56. トラブル時に業者が対応してくれる機器だとしたらどうでしょう。親にプレゼントしますか

メール・ウェブなど通常のネット利用	○
振込み・年金手続きなどを自宅で	—
食事の写真を撮る栄養管理	—
孫とテレビ電話	—
トラブル時に業者が対応	○
詐欺やウィルスがほとんどない	—
機器レンタル料	月額300円

お選びください →

プレゼントする

そうでもない

Q57. 詐欺やウィルスがほとんど無いとしたらどうでしょう。親にプレゼントしますか

メール・ウェブなど通常のネット利用	○
振込み・年金手続きなどを自宅で	—
食事の写真を撮る栄養管理	—
孫とテレビ電話	—
トラブル時に業者が対応	—
詐欺やウィルスがほとんどない	○
機器レンタル料	月額300円

お選びください →

プレゼントする

そうでもない

Q58. これまでの条件が全て実現したとします。振り込み手続きなどが家で行えて、栄養管理、孫とのテレビ電話がで

き、トラブル時に業者が対応し、詐欺やウィルスがありません。料金は300円のままです。親にプレゼントしますか

メール・ウェブなど通常のネット利用	<input type="radio"/>
振込み・年金手続きなどを自宅で	<input type="radio"/>
食事の写真を撮る栄養管理	<input type="radio"/>
孫とテレビ電話	<input type="radio"/>
トラブル時に業者が対応	<input type="radio"/>
詐欺やウィルスがほとんどない	<input type="radio"/>
機器レンタル料	月額300円

お選びください →

プレゼントする

そうでもない

次へ進む

戻る

13/16ページ

Q59. あなたがプレゼントしたいと考えている親は父親ですか母親ですか

- 1. 父親
- 2. 母親
- 3. 両方(特にこだわらず)

Q60. あなたがプレゼントしたいと考えている親は、いまどこに住んでいますか

- 1. 親自身の自宅(賃貸を含む)に住んでいる
- 2. 自分以外の子どもの家に住んでいる
- 3. 病院に入院している
- 4. 老人ホームや介護施設などに入所している
- 5. その他

次へ進む

戻る

14/16ページ

■Q60で「病院に入院している」「老人ホームや介護施設などに入所している」以外を答えた方にお聞きします

Q61. あなたがプレゼントしたいと考えている親は誰と住んでいますか。あてはまるものすべてお答えください 複数選択可

- 1. 配偶者
- 2. 自分以外の子供
- 3. その他の人

4. 一人暮らし

Q62. あなたがプレゼントしたいと考えている親が住んでいるところは都市部ですか

- 1. はい
- 2. いいえ

Q63. あなたがプレゼントしたいと考えている親は、どのような健康状態にありますか。最もあてはまるものをひとつ選んでください

- 1. 病気や怪我などのため、自分一人では外出できない
- 2. 外出できないほどではないが、病気や怪我のためにあまり外出しない
- 3. 病気や怪我はあるが、自分ひとりでよく外出している
- 4. 病気や怪我はほとんどなく、おおむね健康である
- 5. どれにもあてはまらない

Q64. あなたがプレゼントしたいと考えている親の家にパソコンはありますか。親が家族と同居していて家族がパソコンを持っている場合も「ある」とお答えください

- 1. ある
- 2. ない

次へ進む

戻る

15 / 16ページ

■「あなたがプレゼントしたいと考えている親の家にパソコンがある」と答えた方にお聞きます

Q65. そのパソコンはどなたが管理していますか

- 1. 親自身
- 2. 親の子供
- 3. 孫
- 4. その他

Q66. そのパソコンを親はどれくらい使っていますか

- 1. 全く使わない
- 2. たまに触ることがある
- 3. 週に一度くらい使うことがある
- 4. 週に2~3回使うことがある
- 5. 毎日のように使う
- 6. わからない

次へ進む

戻る

16 / 16ページ

Q67.

仮にあなたが親にタブレットを贈ろうとしたとき、気になる障害は何でしょうか。以下の中で当てはまるものをいくつ

でもお選びください 複数選択可

- 1. 親がIT自体に関心が無い
- 2. タブレットの価格が高い
- 3. 使い方が難しくて使えない
- 4. タブレットの設置やソフトやネットの設定が大変
- 5. 使い方を教えたり、トラブル発生時に面倒を見るのが大変
- 6. セキュリティが不安
- 7. 親は家族等のパソコンがあれば十分で、自分のタブレットの必要が無い
- 8. その他 ()
- 9. 特になし

Q68. 次にあなたがプレゼントしたいと考えている親の携帯とパソコンの知識のレベルをお聞きます。当てはまるものをすべてお選びください。
もし親がパソコンも携帯もやったことがないなどの理由で一つも無ければ、「ひとつもあてはまらない」を選んでください 複数選択可

- 1. 携帯メールが打てる
- 2. 携帯電話から各種情報サイトを利用できる
- 3. 携帯からオンラインショップしたことがある
- 4. パソコンのキーボードで文章がうてる
- 5. パソコンのメールが使える。
- 6. パソコンからホームページ閲覧ができる
- 7. パソコンを通じてのオンラインショップできる
- 8. パソコンでいくつかのソフト(ワープロ、ハガキ印刷等)が使える
- 9. 購入したソフトを自分でインストールできる
- 10. インターネット接続の設定ができる
- 11. ネットからソフトを探してダウンロードし、インストールできる
- 12. トラブル時、ネット上に解決策が載っている場合は自分で解決できる
- 13. ひとつもあてはまらない
- 14. どれがあてはまるか見当もつかない

回答

戻る

やり直し

これから下の写真のようなタブレット型パソコンを使った各種サービスについて、使ってみたいと思うかどうかをお伺いいたします。

質問1

タブレット型パソコンとは、パソコンといっても少し大型の携帯電話のような製品で、ATMのように画面に触って操作することで初心者でも扱えます。インターネットのホームページや電子メール、テレビ電話、動画閲覧、電子書籍など通常のインターネットの利用ができます。

それに加えて次のようなサービスが利用できるとしたら、これらのサービスを利用したいと思いますか？



次の各サービスについて1つずつお答えください。

Q1-1 行きつけの地域のスーパー、コンビニの商品がすべて画面に表示されており、選ぶと店員さんが家まで届けてくれるサービス。 (○印は1つだけ)

- | |
|---|
| <ol style="list-style-type: none">1 利用したくない2 無料なら利用したい3 料金が低い(月に200円程度)なら利用したい
(タブレット代や配送料などの諸費用は、一切かからないとお考えください。
以下同じです)4 それ以上の金額でも利用したい |
|---|

Q1-2 付属の装置を使うと血圧・体温・体重・歩数などが自動的に病院に送られ健康管理をしてくれるサービス。 (○印は1つだけ)

- | |
|---|
| <ol style="list-style-type: none">1 利用したくない2 無料なら利用したい3 料金が低い(月に200円程度)なら利用したい4 それ以上の金額でも利用したい |
|---|

Q1-3 遠く離れた場所にいる子どもや孫など相手の顔を画面で見ながら、話ができるサービス (テレビ電話と同じ)。 (○印は1つだけ)

- | |
|---|
| <ol style="list-style-type: none">1 利用したくない2 無料なら利用したい3 料金が低い(一回100円程度)なら利用したい4 それ以上の金額でも利用したい |
|---|

Q1-4 銀行残高を画面で見られて、ATMのように振込みができ、年金、健康保険、預金、株なども画面で手続きや確認ができるサービス。(○印は1つだけ)

- 1 利用したくない
- 2 無料なら利用したい
- 3 料金が低い(月に200円程度)なら利用したい
- 4 それ以上の金額でも利用したい

Q1-5 緊急災害時に自動的にスイッチが入り、安否確認や避難指示を出してくれるサービス。(○印は1つだけ)

- 1 利用したくない
- 2 無料なら利用したい
- 3 料金が低い(月に200円程度)なら利用したい
- 4 それ以上の金額でも利用したい

Q1-6 地域の無料バスの予約ができるサービス

たとえば午前中に駅まで出たいと画面のメニューを選ぶと「10時30分に家の近くのバス停にバスが来ます」といった案内をしてくれる。また出先から帰りたいと画面のメニューを選ぶと「4時20分に近くのスーパーの前にバスが来ます」という案内をしてくれるようなサービスです。

(○印は1つだけ)

- 1 利用したくない
- 2 無料なら利用したい
- 3 料金が低い(一回100円程度)なら利用したい
- 4 それ以上の金額でも利用したい

Q1-7 画面で新聞を読むサービス。紙の新聞とは違って、文字を大きくして読むこともできます。(○印は1つだけ)

- 1 そもそも紙の新聞も読んでいないので、利用しない
- 2 紙の新聞で十分なので、利用しない
- 3 無料ならば利用したい
- 4 金額が紙の新聞の半額程度であれば、紙の新聞の代わりに利用したい
- 5 紙の新聞と同程度の金額でも、紙の新聞の代わりに利用したい
- 6 紙の新聞以上の金額でも利用したい

Q1-8 その他に、タブレット型パソコンを活用したサービスで、このようなものが欲しい、というものがあれば、ご自由にご記入ください。

質問2

前の質問で紹介したようなサービスが面白そうだとしても、機械の操作方法や設定がわからなくて使いにくいと思う人も多いかもしれません。そこで使いやすくするための工夫や条件をいくつか考えてみます。これらの工夫や条件はあなたにとって役に立つ（有用）でしょうか。あなたの感想をお聞かせください。

Q2-1 携帯電話と同様に設定が不要で、買ってすぐに使えるようになっている。(○印は1つだけ)

- | |
|-----------|
| 1 とても有用 |
| 2 有用 |
| 3 多少は有用 |
| 4 特に有用でない |
| 5 不要 |

Q2-2 コンピューターウイルスなどがなく、セキュリティ上の心配がほぼない。(○印は1つだけ)

- | |
|-----------|
| 1 とても有用 |
| 2 有用 |
| 3 多少は有用 |
| 4 特に有用でない |
| 5 不要 |

Q2-3 詳しいマニュアル（説明書）がついている。(○印は1つだけ)

- | |
|-----------|
| 1 とても有用 |
| 2 有用 |
| 3 多少は有用 |
| 4 特に有用でない |
| 5 不要 |

Q2-4 トラブルがなく、安定しており、突然動かなくなったりしない。(○印は1つだけ)

- | |
|-----------|
| 1 とても有用 |
| 2 有用 |
| 3 多少は有用 |
| 4 特に有用でない |
| 5 不要 |

Q2-5 子どもなど身近な人が同じ機器を持っていて操作方法などを教えてくれる。(○印は1つだけ)

- | |
|-----------|
| 1 とても有用 |
| 2 有用 |
| 3 多少は有用 |
| 4 特に有用でない |
| 5 不要 |

Q2-6 トラブル時や操作方法がわからないとき、会社（電話会社、電気店、メーカーなど）の人が家までやってきて教えてくれる。（○印は1つだけ）

- | |
|-----------|
| 1 とても有用 |
| 2 有用 |
| 3 多少は有用 |
| 4 特に有用でない |
| 5 不要 |

Q2-7 インターネットに接続して、相手が離れたところからパソコンを操作してトラブルを直してくれる。（○印は1つだけ）

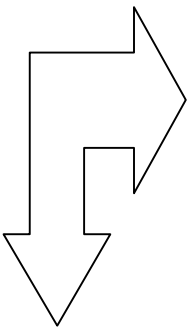
- | |
|-----------|
| 1 とても有用 |
| 2 有用 |
| 3 多少は有用 |
| 4 特に有用でない |
| 5 不要 |

質問3-1

これから、タブレット型パソコンの各種サービスと使用料金を表にしたものをいくつかご覧いただけます。

それぞれの表のサービスと料金の組み合わせをご覧になり、「利用する／利用しない」を1つずつお答えください。

Q3A-1 電子メールとホームページなどの通常のインターネットを利用でき、さらに、スーパー・コンビニからの配送ができるタブレット型パソコンがあるとします。タブレット型パソコンを月に500円でレンタルできるとしたら、あなたは使うでしょうか。初期費用など他の費用はかかりません。



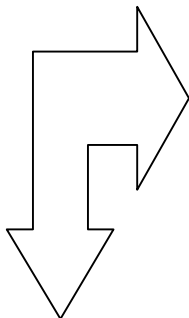
メール、ホームページなどの通常のインターネット	サービスあり
スーパー、コンビニからの配送	サービスあり
血圧、歩数などの健康管理	なし
災害時の自動応答	なし
インターネットで離れたところからトラブルを直してくれる	なし
子どもなどが同じのを持っていて教えてくれる	なし
使用料金（機器のレンタル料込み）	月額500円

上記のサービスと料金であればタブレット型パソコンを・・・（○印は1つだけ）

1 利用する

2 利用しない

Q3A-2 同じ料金で健康管理もできるとします。このタブレット型パソコンを利用しますか？



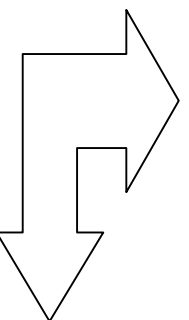
メール、ホームページなどの通常のインターネット	サービスあり
スーパー、コンビニからの配送	サービスあり
血圧、歩数などの健康管理	サービスあり
災害時の自動応答	なし
インターネットで離れたところからトラブルを直してくれる	なし
子どもなどが同じのを持っていて教えてくれる	なし
使用料金（機器のレンタル料込み）	月額500円

上記のサービスと料金であればタブレット型パソコンを・・・（○印は1つだけ）

1 利用する

2 利用しない

Q3A-3 災害時の自動応答もできるようになったとします。このタブレット型パソコンを利用しますか？



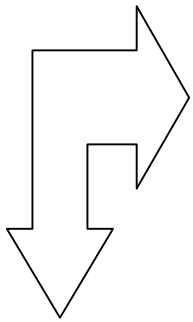
メール、ホームページなどの通常のインターネット	サービスあり
スーパー、コンビニからの配送	サービスあり
血圧、歩数などの健康管理	サービスあり
災害時の自動応答	サービスあり
インターネットで離れたところからトラブルを直してくれる	なし
子どもなどが同じのを持っていて教えてくれる	なし
使用料金（機器のレンタル料込み）	月額500円

上記のサービスと料金であればタブレット型パソコンを・・・（○印は1つだけ）

1 利用する

2 利用しない

Q3A-4 利用料金が月額700円にあがったとします。このタブレット型パソコンを利用しますか？



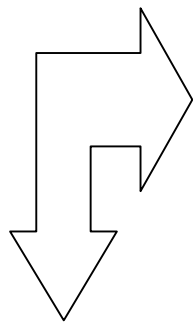
メール、ホームページなどの通常のインターネット	サービスあり
スーパー、コンビニからの配送	サービスあり
血圧、歩数などの健康管理	サービスあり
災害時の自動応答	サービスあり
インターネットで離れたところからトラブルを直してくれる	なし
子どもなどが同じのを持っていて教えてくれる	なし
使用料金（機器のレンタル料込み）	月額700円

上記のサービスと料金であればタブレット型パソコンを・・・（○印は1つだけ）

1 利用する

2 利用しない

Q3A-5 利用料金が月額1000円に上がったとします。このタブレット型パソコンを利用しますか？



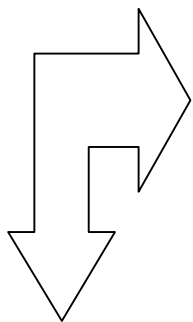
メール、ホームページなどの通常のインターネット	サービスあり
スーパー、コンビニからの配送	サービスあり
血圧、歩数などの健康管理	サービスあり
災害時の自動応答	サービスあり
インターネットで離れたところからトラブルを直してくれる	なし
子どもなどが同じのを持っていて教えてくれる	なし
使用料金（機器のレンタル料込み）	月額1,000円

上記のサービスと料金であればタブレット型パソコンを・・・（○印は1つだけ）

1 利用する

2 利用しない

Q3A-6 機器がトラブルのときはインターネットで離れたところから操作して直してくれ、子どもなど身近な人が同じものを持っていて使い方など相談できるようになったとします。このタブレット型パソコンを利用しますか？



メール、ホームページなどの通常のインターネット	サービスあり
スーパー、コンビニからの配送	サービスあり
血圧、歩数などの健康管理	サービスあり
災害時の自動応答	サービスあり
インターネットで離れたところからトラブルを直してくれる	サービスあり
子どもなどが同じのを持っていて教えてくれる	サービスあり
使用料金（機器のレンタル料込み）	月額1,000円

上記のサービスと料金であればタブレット型パソコンを・・・（○印は1つだけ）

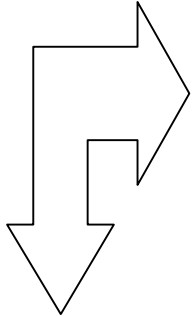
1 利用する

2 利用しない

質問3-2

同様の設問ですが、項目が変わります。振込みや年金の手続き、テレビ電話、トラブルは業者が来て対応などの条件を組み合わせで示しますので、同じように「利用する／利用しない」を1つずつお答えください。

Q3E-1 メール、ホームページなどの通常のインターネットの他に、振り込み・年金手続きや株式投資が自宅できるとします。月額500円としてこのタブレット型パソコンを利用しますか？



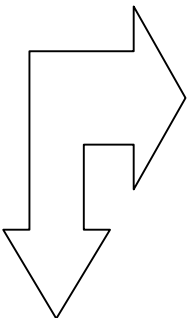
メール、ホームページなどの通常のインターネット	サービスあり
振り込みや年金手続き、株式投資等が自宅できる	サービスあり
携帯電話のようにすぐに使える	なし
遠く離れた子どもや孫などの相手とテレビ電話ができる	なし
トラブルがあったら業者が自宅に来て対応してくれる	なし
迷惑メールやコンピューターウィルスの対策を業者がしてくれる	なし
使用料金（機器のレンタル料込み）	月額500円

上記のサービスと料金であればタブレット型パソコンを・・・（○印は1つだけ）

1 利用する

2 利用しない

Q3E-2 さらに、面倒な設定なしに、携帯電話のようにすぐに使えるようになったとします。このタブレット型パソコンを利用しますか？



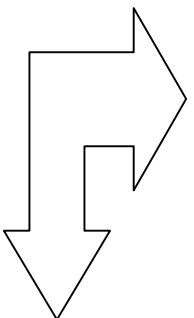
メール、ホームページなどの通常のインターネット	サービスあり
振り込みや年金手続き、株式投資等が自宅できる	サービスあり
携帯電話のようにすぐに使える	サービスあり
遠く離れた子どもや孫などの相手とテレビ電話ができる	なし
トラブルがあったら業者が自宅に来て対応してくれる	なし
迷惑メールやコンピューターウィルスの対策を業者がしてくれる	なし
使用料金（機器のレンタル料込み）	月額500円

上記のサービスと料金であればタブレット型パソコンを・・・（○印は1つだけ）

1 利用する

2 利用しない

Q3E-3 さらに、遠く離れた場所にいる子どもや孫など相手の顔を画面で見ながら、話ができるテレビ電話のサービスが加わりました。このタブレット型パソコンを利用しますか？



メール、ホームページなどの通常のインターネット	サービスあり
振り込みや年金手続き、株式投資等が自宅できる	サービスあり
携帯電話のようにすぐに使える	サービスあり
遠く離れた子どもや孫などの相手とテレビ電話ができる	サービスあり
トラブルがあったら業者が自宅に来て対応してくれる	なし
迷惑メールやコンピューターウィルスの対策を業者がしてくれる	なし
使用料金（機器のレンタル料込み）	月額500円

上記のサービスと料金であればタブレット型パソコンを・・・（○印は1つだけ）

1 利用する

2 利用しない

Q3E-4 利用料金が月額700円に上がったとします。このタブレット型パソコンを利用しますか？

メール、ホームページなどの通常のインターネット	サービスあり
振り込みや年金手続き、株式投資等が自宅ができる	サービスあり
携帯電話のようにすぐに使える	サービスあり
遠く離れた子どもや孫などの相手とテレビ電話ができる	サービスあり
トラブルがあったら業者が自宅に来て対応してくれる	なし
迷惑メールやコンピューターウィルスの対策を業者がしてくれる	なし
使用料金（機器のレンタル料込み）	月額700円

上記のサービスと料金であればタブレット型パソコンを・・・（○印は1つだけ）

1 利用する

2 利用しない

Q3E-5 利用料金が月額1,000円に上がったとします。このタブレット型パソコンを利用しますか？

メール、ホームページなどの通常のインターネット	サービスあり
振り込みや年金手続き、株式投資等が自宅ができる	サービスあり
携帯電話のようにすぐに使える	サービスあり
遠く離れた子どもや孫などの相手とテレビ電話ができる	サービスあり
トラブルがあったら業者が自宅に来て対応してくれる	なし
迷惑メールやコンピューターウィルスの対策を業者がしてくれる	なし
使用料金（機器のレンタル料込み）	月額1,000円

上記のサービスと料金であればタブレット型パソコンを・・・（○印は1つだけ）

1 利用する

2 利用しない

Q3E-6 さらに、トラブル時に業者が自宅に来て直してくれ、迷惑メールやウィルスの対策を業者がしてくれるサービスが付きまして。このタブレット型パソコンを利用しますか？

メール、ホームページなどの通常のインターネット	サービスあり
振り込みや年金手続き、株式投資等が自宅ができる	サービスあり
携帯電話のようにすぐに使える	サービスあり
遠く離れた子どもや孫などの相手とテレビ電話ができる	サービスあり
トラブルがあったら業者が自宅に来て対応してくれる	サービスあり
迷惑メールやコンピューターウィルスの対策を業者がしてくれる	サービスあり
使用料金（機器のレンタル料込み）	月額1,000円

上記のサービスと料金であればタブレット型パソコンを・・・（○印は1つだけ）

1 利用する

2 利用しない

質問4

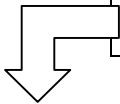
最後に、あなたご自身についてうかがいます。ここから得られる情報は、分析のためだけに使用し、いかなる場合にも、あなたの個人的なことが、当社以外にもれることはありません。

Q4-1 あなたの現在の暮らしについて、あてはまるものに○印をつけてください。(○印はひとつだけ)

- 1 家族(配偶者、子ども、孫など)と同居している。
- 2 家族以外の人と同居している。
- 3 一人暮らしである。

Q4-2 あなたの**現在の**職業をお答えください。(○印は1つだけ)

- 1 会社員・会社役員・団体職員・公務員
- 2 自営業
- 3 専門職(医師、弁護士、会計士など)
- 4 第一次産業に従事(農業、漁業、林業)
- 6 主婦・主夫
- 7 無職(退職・引退している場合も含む)



Q4-3 退職・引退している場合は、退職・引退**前のお仕事**もお答えください。(○印は1つだけ)

- 1 退職前は会社員・会社役員・団体職員・公務員(事務系)
- 2 退職前は会社員・会社役員・団体職員・公務員(技術系)
- 3 退職前は自営業
- 4 退職前は専門職(医師、医師、弁護士、会計士など)
- 5 引退前は第一次産業に従事(農業、漁業、林業)
- 6 引退前はその他の職業に従事

Q4-4 あなたの生活について、あてはまるものに○印をつけてください。(○印はいくつでも)

- 1 自分は友達が多いほうだ
- 2 自分は趣味を持っている
- 3 外出することは苦痛ではない
- 4 毎日の生活に「はり」がない
- 5 新聞は毎日読んでいる
- 6 自分は新しいことをどんどん試してみたいほうだと思う
- 7 近所付き合いは盛んなほうだと思う

Q4-5 あなたの最終学歴を教えてください。(○印は1つだけ)

- 1 中学卒
- 2 高校卒
- 3 短期大卒・専門学校卒
- 4 大学卒
- 6 大学院卒

Q4-6 パソコンや携帯電話などを使っていますか。現在使っているものに印をつけてください。

(○印はいくつでも)

- | |
|--|
| <ol style="list-style-type: none">1 通常のパソコン(キーボードで入力するもので、タブレット型パソコン以外)2 携帯電話(スマートフォン以外)3 スマートフォン4 タブレット型パソコン5 上記の中で使っているものはない |
|--|

【以下の質問は、現在パソコンを使っていない場合(Q4-6が1と4に○がない方)だけお答えください】

Q4-7 あなたは、いままでに仕事などでパソコンを使ったことがありますか。(○印はいくつでも)

- | |
|--|
| <ol style="list-style-type: none">1 はい2 いいえ |
|--|

Q4-8 あなたが現在パソコンを使っていない理由は何でしょうか。以下の中で当てはまるものをいくつでもお選びください。(○はいくつでも)

- | |
|--|
| <ol style="list-style-type: none">1 パソコンに興味が無いから、使う理由がないから2 価格が高いから買おうと思わない3 使い方が難しそうだから4 動かなくなるなどよく問題が発生すると聞いたことがあるから5 コンピューターウィルスなどのセキュリティが不安だから6 その他:具体的な理由をお書きください。 |
|--|

()

質問は以上です。ご協力ありがとうございました。