

総務省

November 2013

Vol.155

11
月号

特集

平成25年11月9日(土)～15日(金)

秋季全国 火災予防運動を 実施します!

MIC FOCUS

11月9日は119番の日

MIC FOCUS

電気通信サービスの
苦情・相談を
受け付けています!

地方のかがやき

人とアイデアを呼び込む
独自の発想でまちを活性化

新潟県 十日町市



教えて! 総務省



通信さん

技適マーク
について
教えて



携帯電話やトランシーバーなどに付いている(電)のマークは何ですか?
電波法令で定めている技術基準に適合している無線機であることを証明するマークで「技適マーク」と呼ばれています。一般に使用できる無線機の殆どのもに技適マークが付いていますので、無線機を使用する際は技適マークが付いているかどうかをご確認ください。

技適マークが付いていない無線機はどうして使用できないの?
発射する電波が著しく微弱な無線機を除いて、技適マークが付いていない無線機を使用すると、電波法違反になる恐れがあります。電波は多くの人々が利用しており、現在の社会生活に欠かすことのできない重要なものですが、電波は有限希少ですので効率的に使うために、使用するチャンネルや送信出力、無線機の技術基準など様々なルールが設けられています。技適マークが付いていない無線機の中には、これらのルールに従っていないものが含まれている恐れがあります。このような無線機を使用すると、知らずに他人の通信に妨害を与えてしまうばかりか、消防・救急などの重要な無線通信を妨害して、私たちの生活を脅かすことにもなりますのでご注意ください。なお、技適マークが付いていても無線局を開設するためには総務大臣の免許を受けなければならぬ無線機(アマチュア無線、パーソナル無線など)がありますので、使用には十分ご注意ください。

まとめ

無線機は、技適マークが付いているものを使用しましょう。



現在の技適マーク(H7.4~)



旧タイプの技適マーク(S62.10~)

※平成7年からデザインは変わっていますが、旧タイプの技適マークも有効です。

総務省

総務省の仕事に関わる重要キーワードについてわたしたちが答えます!



行政さん

担当分野: 行政組織、行政運営



地域さん

担当分野: 地方行財政



通信さん

担当分野: 情報通信



統計さん

担当分野: 統計調査



防災さん

担当分野: 消防・防災

November 2013
Vol.155
11
月号

総務省

Ministry of
Internal Affairs and
Communications
MIC

CONTENTS

教えて! 総務省

3 「技適マークについて教えて」

◆特集

4 平成25年11月9日(土)~15日(金)

秋季全国火災 予防運動を実施します!

MIC FOCUS

8 11月9日は119番の日

MIC FOCUS

12 電気通信サービスの 苦情・相談を受け付けています!

MIC NEWS 01

16 国民のマルウェア対策支援プロジェクト 「ACTIVE」開始!

MIC NEWS 02

18 視聴覚障害者や高齢者に配慮した 字幕放送などの普及促進

地方のかがやき

20 人とアイデアを呼び込む 独自の発想でまちを活性化

新潟県 十日町市

平成25年度 全国統一防火標語
消すまでは心の警報ONのまま

平成25年11月9日(土)～15日(金)

秋季全国火災 予防運動を 実施します!

特集



平成24年の1年間に、
全国で発生した火災の総件数は、44,189件。
1日あたり約121件の火災が
発生していたことになります。
火災を未然に防ぐために、国民一人ひとりが、
防火意識を高めることが大切です。



年間千人以上が住宅火災の犠牲に

平成24年中の火災による総死者数は1721人、このうち、一般住宅・共同住宅・併用住宅などの住宅火災による死者数は、放火自殺者などを除くと1016人となり、半数以上を占めています。住宅火災による死者数は徐々に減少していますが、10年連続で千人を超えているなど、尊い生命が失われる状況が、依然として続いています。火災による犠牲者を減少させ、財産の損失を防ぐためには、日頃から一人ひとりが生活の中で火災を未然に防ごうという防火意識を高めることが大切です。

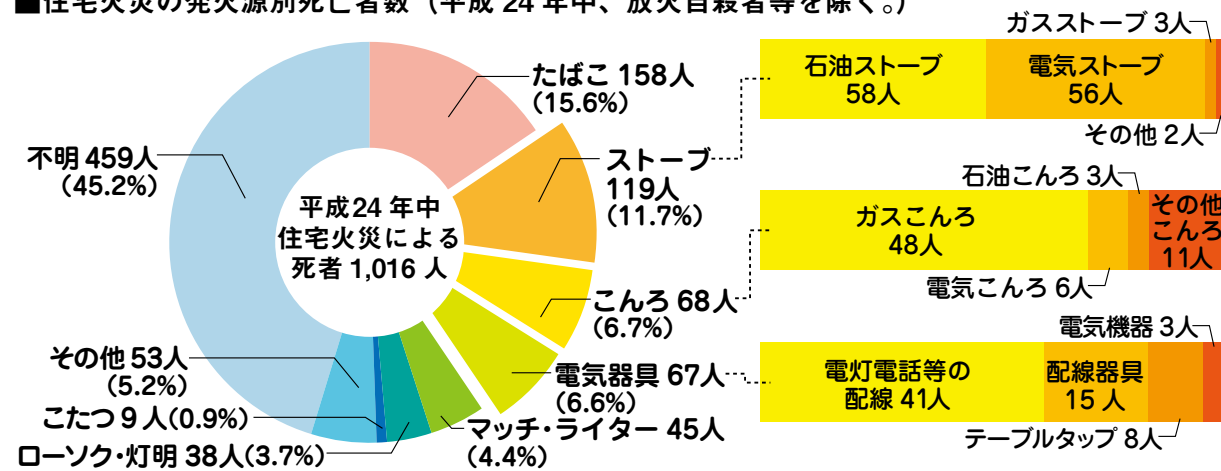
消防庁では、今年も11月9日(土)から15日(金)までの7日間、「秋季全国火災予防運動」を実施します。

また、今回の火災予防運動では、平成23年6月に全ての住宅に設置が義務化された『住宅用火災警報器』の未設置世帯に対する設置の働きかけや、すでに設置された世帯への適切な維持管理に関する周知をはじめとした住宅防火対策の推進について「住宅防火いのちを守る7つのポイント」を活用した積極的な広報を行うこととしています。

なお、気象条件等の関係から左記の道県においては時期をずらして実施しています。

- 北海道 10月15日～31日
- 青森県 10月21日～27日
- 秋田県 11月3日～9日

■住宅火災の発火源別死者数 (平成24年中、放火自殺者等を除く。)



住宅防火

いのちを守る7つのポイント

対策4 お年寄りや身体の不自由な人を守るために、隣近所の協力体制をつくる。

対策3 火災を小さいうちに消すために、住宅用消火器等を設置する。

対策2 寝具、衣類及びカーテンからの火災を防ぐために、防災品を使用する。

対策1 逃げ遅れを防ぐために、住宅用火災警報器を設置する。

習慣3 ガスこんろなどのそばを離れるときは、必ず火を消す。

習慣2 ストープは、燃えやすいものから離れた位置で使用する。

習慣1 寝たばこは、絶対やめる。

ガソリンの取扱いに気をつけよう!

ガソリンは取扱い方を間違えると大変危険です!



ガソリンの危険性

- -40℃でも引火する。
- 揮発性が高く、その蒸気は空気より重いため、低所に滞留しやすい。
- 静電気が発生しやすく、その静電気の火花によって火災が発生しやすい。

保管・注油時の注意事項

保管時

- 直射日光のあたる場所や高温の場所で保管しない。(冷暗所で保管する。)
- 保管時はフタをしっかり閉める。
- 携行缶の規定容量を守る。

注油時

- 火気の近くで取扱わない。
- 周囲に人がいないか確認する。
- 通風・換気の良い場所で取扱う。
- ガソリンの噴出・吹きこぼしに注意する。
- フタを開ける前にエア抜きをする。
- ゆっくりとフタを開ける。

- ① ガソリンは携行缶に入れましょう!
- ② 灯油用ポリタンクは、ガソリン用の容器ではありませんので、絶対に使用しないでください。
- ③ セルフスタンドなどでの一般客による携行缶へのガソリンの注油は厳禁です。

使わなくなった消火器はリサイクル窓口へ

使わなくなった消火器を放置していませんか。消火器を屋外や水回りなどの湿気の多い場所に長い間放置すると腐食が進み、十分に機能しなかったり、破裂して事故につながる危険があります。消火器は、お近くの消火器販売店などのリサイクル窓口への持ち込みや回収依頼、または郵送をすることでリサイクルができます。使わなくなった消火器や、サビや変色などの腐食、キズやへこみのある消火器をお持ちの方は、放置せずにリサイクルをお願いいたします。詳しいリサイクルの方法、お近くのリサイクル窓口については、消火器販売店または下記にお問い合わせください。



長い間放置され腐食の進んだ消火器

(株) 消火器リサイクル推進センター
 ホームページ <http://www.ferpc.jp/>
 代表電話 ☎03-5829-6773

行事やイベントに参加してみよう
 平成24年中の住宅火災による死者のうち、65歳以上の高齢者が約7割を占めています。これは、年をとると目や耳が不自由になり、火災に気づくのが遅れたり、あるいは火災に気づいても若い人のように迅速に動けず逃げ遅れてしまうといったことが原因のひとつとして考えられています。
 こういった高齢者を始めとする、火災時の要援護者を地域ぐるみでサポートできるよう、積極的に取り組むことが大切です。
 火災予防運動期間中には、全国各地で防災訓練や防火講演会といった様々な行事やイベントが開催されますので、防火に対する正しい知識や技能の習得のため、積極的に参加してみてください。

平成25年春季火災予防運動の様子

栃木県 栃木市消防本部
防災訓練



幼年消防クラブによる災害初動対応学習

愛知県 瀬戸市消防本部



長野県 長野市消防局

消防演習



愛知県 田原市消防本部

幼年消防クラブ防火パレード



大阪府 八尾市消防本部

防火・防災展



岡山県 岡山市消防局

「住警器戦隊まもるんじゃー」による防火チャリ、広報グッズの配布



岡山県 美作市消防本部

中国横断自動車道姫路鳥取線の合同防災訓練



熊本県 天草広域連合消防本部

特別養護老人ホームにおける総合防災訓練



徳島県 小松島市消防本部

小松島市消防フェア

119番通報の注意点

携帯電話からの通報にかかる注意点

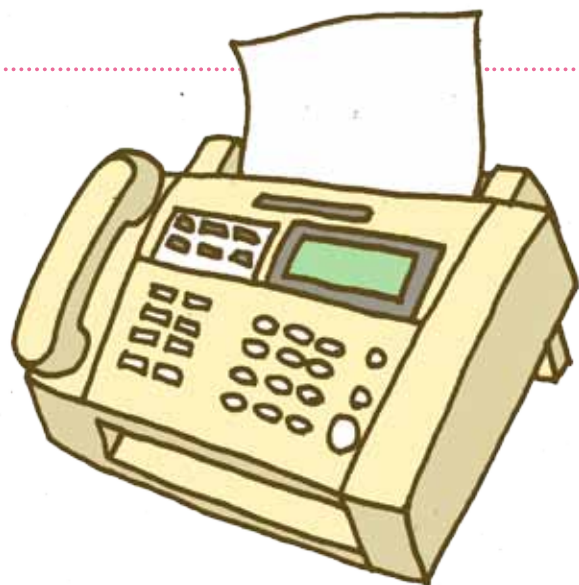
近年、携帯電話の普及に伴い、携帯電話による119番通報は通報総数の約4割を占めています。平成19年4月より、携帯電話からの119番通報時に、通報者の位置情報が消防本部に通知されるシステムの運用が始まりました。平成25年4月1日現在、574消防本部でこのシステムが導入されています。位置情報を通知するシステムの導入が進んでいるところですが、迅速かつ的確な消防業務を行うため、次の点についてご協力をお願いします。

- 通報場所の住所の確認をお願いします。分からない場合は、近くの人に聞く、道路の看板、電柱等で確認するなどの手段があります。
- 確認のため、消防本部から折り返し電話をかけることがあります。通報後も、携帯電話、PHSの電源は入れたままにしましょう。



IP電話からの通報にかかる注意点

加入者番号が「050」から始まる電話番号は、119番通報できないものがありますので、自宅のIP電話が緊急通報に対応しているか、契約しているIP電話事業者に確認してください。対応していない場合は、携帯電話から119番通報するか、お住まいの地域を管轄している消防本部の電話番号を控えておけば、いざという時に慌てずに通報できます。

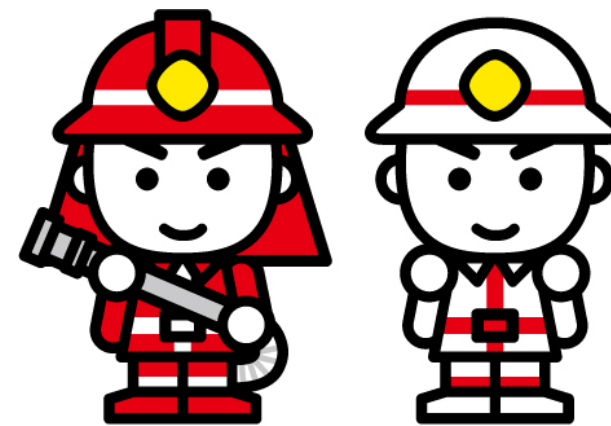


音声以外の119番通報

電話による音声通報以外の119番緊急通報手段として、FAXやインターネット（Eメール）による119番通報を受け付けている消防本部もあります。通報要領は、消防本部により異なりますので、管轄する消防本部にお問い合わせください。

11月9日は 119番の日

消防庁では、消防に対する正しい理解と認識を深めるとともに、防災意識の高揚、地域ぐるみの防災体制の確立に資することを目的として、昭和62年より11月9日を「119番の日」としています。的確な119番通報が、迅速、確実な消防活動につながります。119番通報時の留意点をまとめましたのでご活用下さい。



一刻一秒を争う消火活動や救急・救助活動の始動のために119番通報は重要なものです。

119番通報の受信は管轄する消防本部の指令室や消防署所の通信室で行っています。年間の119番通報件数は全国で847万件（平成24年中）にのぼっており、統計的にみると3.7秒に1回、15人に1人が119番通報をしていることとなります。いつ、通報する場面に遭遇するか分かりませんので、いざという時のために、119番通報にあたっての留意事項を紹介します。



▲「ちば消防共同指令センター」



119番通報の訓練をしよう!

火災や救急の必要な場面に遭遇したときには、落ち着いて119番通報することが大切ですが、いざというときに、冷静に必要な情報を伝えるのは難しいことです。このため、消防本部では地域の消防訓練などにあわせて、119番の通報訓練を受け付けています。

これは、事前に通報訓練を行うことを連絡した上で、実際に119番通報を体験できるものです。通報訓練を体験しておけば、実際の通報時には大変有効と考えられますので、ご希望の場合にはお近くの消防署へご相談ください。

それでは、マンガで「119番通報の訓練」の一例を見てみましょう



これで「119番通報の訓練」は終了します

How to 119番通報

一般的な留意事項 119番通報の際、消防本部等の指令管制員から「火事ですか?救急ですか?」と聞かれます。また、次のような情報をお尋ねしますので、落ち着いて対応をお願いします。

火災の場合

- 住所
(近くの目標物・何階か)
- 何が燃えているか?
- 逃げ遅れはないか?
- 通報者の氏名・電話番号



救急の場合

- 住所
(近くの目標物・何階か)
- 誰がどうしたのか?
- 通報者の氏名・電話番号



事故の場合

- 住所
(近くの目標物等)
- どういう事故か?
- 怪我人(閉じこめられている人)はいるか?
- 通報者の氏名・電話番号



なお、適切な病院搬送を行うため、傷病者の年齢、持病、かかりつけの病院などをお尋ねする場合があります。また、緊急通報の際、通報内容から傷病者の生命がおびやかされていると思われる場合、傷病者への気道確保や胸骨圧迫(心臓マッサージ)などの応急手当をお願いすることがあります。

こんなトラブル、どうしたらいい？

相談事例と対処法

トラブル 1 料金に関するトラブル

電気通信事業者や代理店等には、契約内容などを契約する前に説明することが義務付けられています。一方で、利用者においても、サービス内容、料金その他の支払が必要になる経費、契約の解除に伴う制限や違約金の有無を積極的に確認するよう心がけましょう。

相談事例

- 事例1** 契約を解約しようとしたら、解約料が発生することが分かった。自動で更新してしまい、どの月が解約月か忘れてしまった。
- 事例2** スマートフォンの契約時に意図しないオプションサービスに加入させられていた。
- 事例3** スマートフォンを海外渡航先に持って行ったが、帰国後請求額が高額だった。
- 事例4** 携帯電話でゲームをしていたところ、長時間利用して高額のパケット通信料金の請求を受けた。

対処法

☑契約内容を事前によく確認する。

サービスの内容・料金を、契約締結時によく確認しましょう。また、提供条件の確認等を後日行うことができるよう、契約締結時に交付された書面をしっかりと保存しましょう。



☑利用目的にあった料金プランを選択する。

一定期間契約継続を前提にしたり、他のサービスなどとセットで契約することによって料金が割引になる場合、途中で契約を解除すると違約金が発生することがあります。契約時に窓口で利用目的をしっかりと伝え、利用目的に合った料金プランをよく確認し、パケット通信に関する説明を受けたり、カタログやホームページで十分に確認しましょう。また、携帯電話事業者は、定額制プランや料金が一定額を超えた場合の通知サービス等を提供している場合もあります。

☑海外で携帯電話やデータ通信端末を使う場合は、事前に料金体系を確認する。

国内契約におけるパケット通信の定額制が海外では適用されないため、日本で使っているのと同じような使い方をすると、高額の通話料・パケット通信料金が請求されてしまいます。特にスマートフォンの場合は、自動でアプリケーションが通信を行うことによる高額のパケット通信の請求が発生するおそれがあるので十分に注意してください。

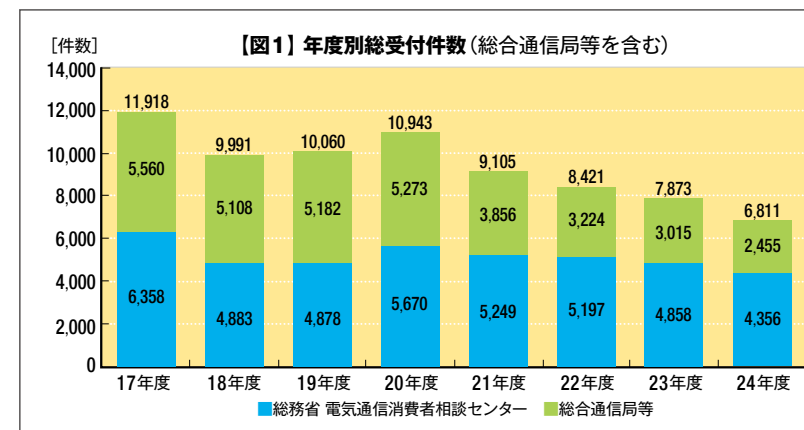
☑ゲーム自体は無料でも、通信料がかかることを理解する。

ゲームサイトの利用規約を確認する。

携帯電話でゲームサイト等を利用する場合には、パケット定額サービスへの加入をお勧めします。また、ゲームを有利に進めるための特別なアイテムなどは有料の場合もありますので、ゲームサイトの利用規約を十分に確認しましょう。

電気通信サービスの苦情・相談を受け付けています！

近年、スマートフォンの普及に伴い、スマートフォンを中心とした苦情・相談件数も増加傾向にあります。電気通信サービスのトラブルにあわないようにするため、最新の動向を踏まえた相談事例と対処法をご紹介します。



【図2】苦情・相談の受付件数上位10項目

項目	受付件数	
	23年度	24年度
1 電気通信事業者との契約・提供条件に関するもの	1,003	804
2 電気通信事業者との料金トラブルに関するもの（うち高額パケット料金請求に関するもの）	380	337
3 電気通信行政への照会に関するもの	54	12
4 電気通信事業者等の顧客対応に関するもの	406	314
5 迷惑メールに関するもの	267	210
6 迷惑メールに関するもの	217	184
7 電気通信サービスのサービス品質に関するもの（携帯電話の受信状況、ブロードバンドサービスの速度等）	106	129
8 電話勧誘等営業活動に関するもの	86	102
9 電話端末の故障・修理に関するもの	116	92
10 アダルトサイト・ゲームサイト等の情報料をかかった不当請求・架空請求に関するもの	140	90
11 端末などの使い勝手に関するもの	82	66

総務省は電気通信消費者相談センターと各総合通信局等で、電気通信サービスに関する利用者からの苦情・相談を受け付けています。平成24年度の苦情・相談の受付件数は6811件と、前年より約13.5%減少しました。（図1）

電気通信消費者相談センターに寄せられた主な苦情・相談の上位10項目（図2）の合計件数

（2328件）の中には、スマートフォンに関するものが342件と、増加傾向にあります。

総務省は、引き続き各種広報活動による利用者への情報提供、必要に応じた電気通信事業者等への指導・要請などを行うとともに、スマートフォンの普及等の最新動向を踏まえ、電気通信サービスの利用者利益の保護に取り組みます。

「利用者視点を踏まえたICTサービスに係る諸問題に関する研究会」（座長：堀部正雄 一橋大学名誉教授）において相談事例と同様の問題について検討が行われ「スマートフォン安心安全強化戦略」が9月4日にまとめられました。詳しくは総務省HPをご覧ください。

http://www.soumu.go.jp/menu_news/s-news/01kiban08_02000122.html

トラブル 5 利用した覚えのないサイトからの不当請求・架空請求

相談事例

- 事例1** 年齢認証のボタンをクリックしただけで請求画面が表示された。
事例2 無料の占いサイトに登録したら同時に出会い系サイトにも登録され、退会する場合は退会料が必要とのメールが届いた。



対処法



- ☑あわてて相手先業者に連絡しない。
業者に連絡をすると新たな個人情報を知らせることになり、様々な理由をつけて不当な要求を突きつけられたりします。
- ☑全く契約した覚えがなければ無視する。
身に覚えのない料金は絶対に払わない。
画面に「登録完了」等と表示されても、URLや年齢認証のボタンをクリックしただけでは、契約が有効に成立しているとはいえません。

- ☑URLやリンクをむやみにクリックしない。
怪しいアプリケーションはインストールしない。
アプリケーションをインストールする際には個人情報が先方に伝わる可能性があります。プライバシーポリシーを確認したり、アプリケーションの信頼性に関する情報を入手し理解するよう努めましょう。

- ☑請求画面が表示され続ける場合には、
パソコンメーカーやプロバイダに相談する。

請求が脅迫めいている場合や、常識的に考えて迷惑な時間帯に何度も執ように連絡してくるような場合は、恐喝等の犯罪に該当する可能性があります。最寄りの警察署に相談しましょう。
 お様が携帯電話やパソコンを利用してトラブルに巻き込まれた場合には、保護者の方にすぐに連絡するよう、日頃からお子様に注意しておくことが重要です。



平成24年度における電気通信サービスの苦情・相談の概要
http://www.soumu.go.jp/menu_news/s-news/01kiban08_02000119.html

電気通信消費者相談センター(03-5253-5900)と各総合通信局等の連絡先等については、総務省HPをご覧ください。
http://www.soumu.go.jp/main_sosiki/joho_tsusin/d_syohi/syohi/madoguchi.html

トラブル 2 勧誘・営業活動に関するトラブル

サービス内容が分からない場合、加入する必要があるかどうか分からない場合、勧誘が強引だと感じた場合には、その場ですぐ契約(申込み)したり、曖昧な返事をせずに、契約内容を確認し、十分に検討を行うようにしてください。

相談事例

- 事例1** 高齢の親にテレビの映る端末だと言ってタブレットの契約をしていた。親は通信料がかかる事を分かっていなかった。
事例2 「光回線に変えると料金が安くなる」と電話勧誘が何度もかかってくる。



対処法

- ☑あわてて契約しない。
サービスの内容が分からない場合、その場ですぐ契約(申込み)せずに、分かるまで説明を聞いたり、書面の交付を求める等するほか、家族にも相談したりして決めるよう心がけてください。
- ☑契約(申込み)する意思がない場合は、はっきりと拒否をする。
はっきりとしない意思表示を行うと、契約が成立したと任意に事業者が解釈し、手続が進められるおそれがあるため、曖昧な返事をせずに、はっきりと意思表示することが重要です。



トラブル 4 違法・有害なサイトの閲覧



相談事例

知らないうちに悪質なサイトに誘導されていて、画像などの料金を請求された。

対処法

- ☑携帯電話事業者が提供するフィルタリングサービスに加入する。
「フィルタリング」とは、インターネット上の出会い系サイト、アダルトサイト等の青少年に見せたくないサイトの閲覧を制限する機能のことです。加入すれば、違法・有害なサイトを閲覧できないようになります。

トラブル 3 迷惑メール

迷惑メールは、利用者側でも受信しないよう対策を講じることができます。



対処法

- ☑指定したドメインやアドレスからのメールのみを受信するように設定する。
- ☑自動振り分け(メールフィルタリング)サービスを利用する。
- ☑メールアドレスを安易に公表しない。不用意に登録に同意しない。

News 01

国民のマルウェア対策支援プロジェクト「ACTIVE」開始!

ACTIVE (Advanced Cyber Threats response Initiative)

昨今、ホームページの閲覧によって感染するなど、マルウェア(*)の感染手法が高度化・巧妙化しており、インターネット利用者が自身で感染を確認し、自律的に対応することが難しくなっています。このため、総務省は、複数の国内インターネット・サービス・プロバイダ(I-PS)事業者や、セキュリティベンダー等の事業者と連携をして、「官民連携による国民のマルウェア対策支援プロジェクト」プロジェクト名: Advanced Cyber Threats response Initiative 略称「ACTIVE」を平成25年11月1日(金)から実施します。

マルウェアに感染した時の症例

インターネットバンキングのIDやパスワードなどの個人情報やデータを盗み、口座から預金を引き出されるケースがあります。遠隔操作されてサイバー攻撃の踏み台などにされ、犯罪に悪用されることもあります。また、特定の組織や個人になりすましメールを送りつけるなどして、情報窃取などを行います。ユーザーは感染しても特段の不具合を感じないことも多いため、目立たずに駆除しづらい傾向があります。

(*)マルウェアとは悪意のあるソフトウェアの総称であり、コンピュータに感染することによって、スパムの配信や情報窃取などの遠隔操作を自動的に実行するプログラムのこと。



ACTIVE (Advanced Cyber Threats response Initiative) の実施

- 世界最高水準のインターネット環境の実現を目指した官民連携プロジェクト
- 国内のパソコンのインターネット利用者の約70%を対象に、マルウェア配布サイトへのアクセスを未然に防止する等の取組みを実施
- プロジェクトに関する情報やマルウェア対策に関する情報を発信するための専用ポータルサイト <http://www.active.go.jp/> を平成25年10月15日(火)から開設

サイトをご覧いただき、「ACTIVE」の取組みにお申込みください。

①マルウェア感染防止の取組



- ①マルウェアを配布している可能性のあるサイトのURL情報をリスト化。
- ②マルウェアを配布している可能性のあるサイトにアクセスしようとする利用者に注意喚起。
- ③マルウェアを配布している可能性のあるサイトの管理者に対しても適切な対策を取るよう注意喚起。

②マルウェアの駆除の取組



- ①マルウェアに感染した利用者のPCを特定。
- ②利用者に適切な対策を取るよう注意喚起。
- ③注意喚起の内容に従いPCからマルウェアを駆除。

ACTIVEの実施体制

総務省 財政支援・全体調整

Telecom-SAC Japan 参画企業間の調整

ユーザ等への注意喚起

- NECビッグロブ株式会社
- エヌ・ティ・ティ・コミュニケーションズ株式会社
- 株式会社インターネットイニシアティブ
- 株式会社エヌ・ティ・ティ・ビー・シー・コミュニケーションズ
- 株式会社NTTぷらら
- 株式会社ハイホー
- KDDI株式会社
- ソネット株式会社
- ソフトバンクテレコム株式会社
- ソフトバンクBB株式会社
- ニフティ株式会社

連携

マルウェア収集・駆除のための技術支援

- エヌ・アール・アイ・セキュアテクノロジーズ株式会社
- 株式会社FFRI
- 株式会社カスペルスキー
- トレンドマイクロ株式会社
- マカフィー株式会社
- 日本マイクロソフト株式会社
- 日本電信電話株式会社

News 02

視聴覚障害者や高齢者に配慮した字幕放送などの普及促進

総務省は、平成29年度までの視聴覚障害者向け放送の普及目標を定める「視聴覚障害者向け放送普及行政の指針」を策定し、各放送事業者の自主的な取組を促すなど、視聴覚障害者や高齢者に配慮したテレビジョン放送の普及促進に取り組んでいます。

②解説放送とは?

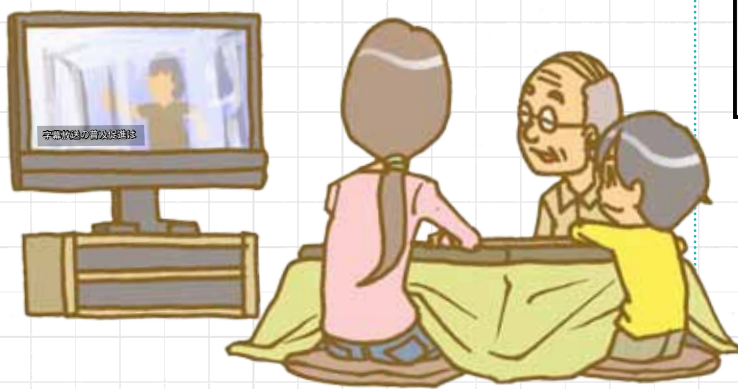


視覚障害者の方がテレビ番組を理解できるように、画面の内容や場面の状況を説明する解説音声を追加するサービスです。

解説放送を通じて番組を理解するためには、リモコンの副音声ボタンを押すことなどによって、副音声チャンネルに切り換えてください。

このように使います

お使いのリモコンで、字幕放送は「字幕ボタン」、解説放送は「副音声ボタン」を押して利用してください。リモコンに字幕ボタンなどが無い場合は、メニューボタンから操作してください。



①字幕放送とは?



聴覚障害者の方や耳の聞こえにくくなった高齢者等のために、テレビ番組の音声を文字化して画面上に表示させるサービスです。字幕放送は、リモコンの字幕ボタンを押すことなどで表示できます。

③手話放送とは?



聴覚障害者の方のために、テレビ番組の内容を、手話による同時通訳で解説するサービスです。一部のニュース番組や情報番組などで行われています。

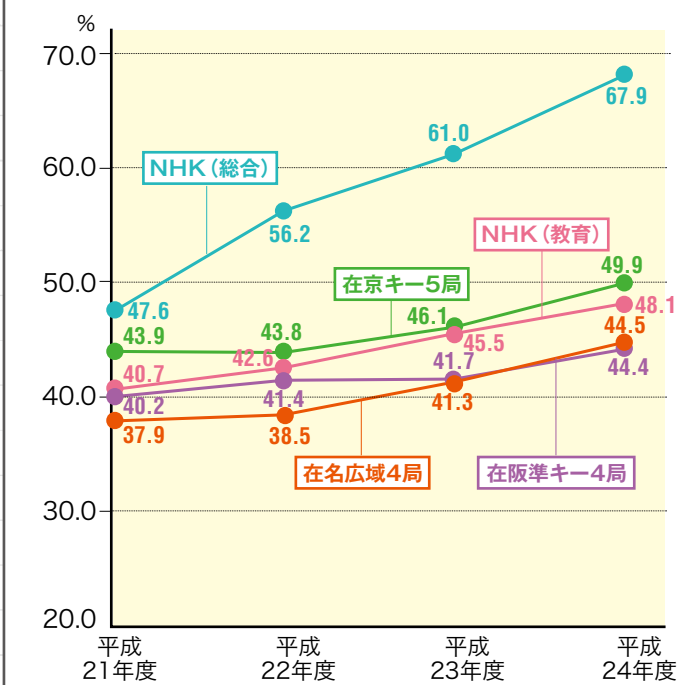
総務省 視聴覚障害者向け放送の普及促進
http://www.soumu.go.jp/main_sosiki/joho_tsusin/b_free/b_free02b.html

テレビを通じ誰もが情報を得られる環境へ

総務省では、字幕放送や解説放送など視聴覚障害者向け放送の拡充を促進するため、平成29年度までの視聴覚障害者向け放送の普及目標を定める「視聴覚障害者向け放送普及行政の指針」を策定しています。また、平成24年10月には、同指針の見直しを行い手話放送や大規模災害等緊急時放送について

も目標に盛り込みました。NHK、在京キー局、在阪準キー局、在名広域局等は、指針に基づいた目標を自主的に定め、字幕放送等の視聴覚障害者向け放送の拡充に取り組んでいるほか、総務省としても、これらの番組制作費の部助成や、実施状況のフォローアップを行うために実績調査を行い視聴覚障害者向け放送の割合等を公表しています。

総放送時間に占める字幕放送時間の割合(デジタル放送)



※放送事業者の取組等により、字幕放送時間の割合は着実に上昇しています。

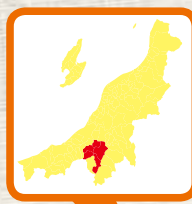
字幕付きCM

字幕付きCMとは、聴覚障害者の方のために、CMの音声を文字化して画面上に表示させるものです。日本民間放送連盟が、CMをテレビ局に搬入する際のルールを改定したことで2008年から字幕を付けることが可能になりました。現在は、「トライアルにおける字幕付きCM素材搬入ガイドライン」に基づいて、字幕付きCMをトライアルとして放送し、それを通じて明らかになった、技術的課題や運営上の課題等の解決に向け、検討も行われています。



十日町絶景 Landscape

美しい棚田やブナ林など
日本の原風景である里山と
冬の雪が豊かな食文化を育む。



●新潟県

地方の
かがやき



●とおかまちし
新潟県



十日町市



火焰型土器
笹山遺跡から発掘され、1999年に国宝指定された縄文土器。力強く華やかな文様を持つ

人とアイデアを呼び込む
独自の発想でまちを活性化

PROFILE

- 人口計…58,174人 (2013年9月現在)
- 面積…589.92km²
- HP…<http://www.city.tokamachi.lg.jp/>

- 1 十日町市一望**
丘陵の山々に囲まれた盆地の中央部を、日本一の大河・信濃川が悠々と流れていく
- 2 雪の信濃川**
十日町市は、冬には2mを超える積雪がある特別豪雪地帯。信濃川も白い雪で覆われる
- 3 清津峡**
日本三大渓谷のひとつとして知られている清津峡。四季折々の渓谷美が堪能できる
- 4 大地の芸術祭 越後妻有アートトリエンナーレ**
越後妻有エリア(十日町市・津南町)を舞台に、3年おきに開催される国際芸術祭
- 5 むこ投げ**
前年に結婚した初婚を、薬師堂境内の高さ5mほどの崖上から雪上に投げ落とす行事
- 6 節季市**
毎年1月10・15・20・25日に開かれる冬の風物詩。竹や藁をつかった民芸品などが並ぶ
- 7 道の駅 クロステン 十日町**
地域の特産品や名品が揃う「越後妻有おみやげ館」や「和装芸芸館」などがある道の駅
- 8 チンコロ**
しんこ(米の粉)が原料の細工物。干支にちなんだものが多く、縁起物として人気がある



新 潟県南部、長野県との県境に位置する十日町市は、東京から約200km、新潟市からは約100kmの距離にあります。東側には魚沼丘陵、西側には東頸城丘陵の山が連なり、中央部には日本一の大河・信濃川が南北に流れています。今なお現存する棚田やブナ林など、日本の原風景といわれる美しい景観を見ることができ、豊かな自然と共存してきた歴史を思わせてくれます。十日町市は、冬には積雪が2メートルを超える日本有数の豪雪地帯です。この気象条件が寒暖の差を生み、おいしいお米や野菜をつくり出してくれます。また、厳しい環境の中、冬の副業として営まれた絹織物は、雪国ならではの多くの伝統が受け継がれ、地域の基幹産業へと発展してきました。

今、十日町市が取り組んでいる事業に、ユニークなものがあります。産官学連携推進の一環として、大学生が新たなビジネスのアイデアを競い合うコンテスト「トオコン」で、十日町市と東京を結ぶ無料の農業体験バス「緑の直行便グリーンライナー」です。いずれも、過疎地域の市町村が行うソフト事業に対して活用できる、過疎対策地域にはない十日町市独自の発想で、若い力とアイデアをまちに呼び込み、地域を活性化させる取り組みに注目が集まっています。

無料バス 地方力02 Shuttle

農業体験希望者のための無料直通バス

緑の直行便 グリーンライナー

●農業体験などのボランティア活動の受入れも行っているNPO団体JENとボランティアのみなさん

●十日町市内の停留所は、十日町駅西口と道の駅クロステンの2箇所

●取材中に実施されていた、稲刈り体験。十日町市の自然に魅了され、都内から移住した人もいます



十日町市では、平成23年から東京・十日町間の無料直通バスを運行しています。農業体験やボランティア希望者を対象に、交通アクセスを整備することで、積極的に十日町市へ来てもらうきっかけづくりが目的です。5月から10月までの週末に、約20往復を運行。首都圏の発着地としては、世田谷区役所、新宿駅西口付近、和光市役所に停留所を設置し、専用予約サイトで受付を行っています。十日町市内での農業体験、棚田保全等のボランティア活動、大地の芸術祭運営ボランティア活動、各地域自治組織などの公益団体が受け皿となって実施するボランティア活動のいずれかを行い、さらに1泊以上の市内宿泊施設の利用が条件となります。緑の直行便には、十日町市の交流人口を増やし、都会から若い力を入れることで農業を活性化させ、また、まちの良さを知って何度も訪れてほしいという願いが込められています。棚田保全や耕作放棄地の解消、飲食店や宿泊施設の利用促進だけでなく、都市の若者との交流を楽しみにしている地元の人々も増えているようです。

Voice 「農業体験民宿」

民宿「萬代」曾根茂さん
十日町でしかできない体験をしてほしい

十日町市の中条地区で、農業体験民宿「萬代」を営む曾根さんご夫妻。「グリーンライナーを使って来てくれる人たちに、限られた時間でも、十日町でしかできない田舎体験を伝えたい」という思いで、一年を通して米づくりや野菜づくりの農業体験指導を行っています。何よりも、「生まれ育った中条地区の自然豊かなブナ林の里山や、棚田を見てほしい」そうです。奥さまの隆子さんは、山菜やキノコを使った料理指導もを行っています。



↑「この棚田の絶景すばらしいでしょう!!」自慢の風景は、大地の芸術祭の作品にもなった



↑コンテストの様子。過去3回のコンテストには県内外の20の大学が参加

地方力01 ビジネスコンテスト

Contest トオコン

大学生のアイデアと地元企業をつなぐ 産官学連携プロジェクト

「トオコン」とは、今年で4回目を数える十日町市主催のビジネスコンテストです。十日町市には大学がないため、市内の産業界と大学をつなぐきっかけとして発案された事業です。大学がない地域による産官学連携の取り組みとして注目されています。コンテストは、県内外の大学生が、十日町市の良さや強みを生かした新ビジネスプランを考え、プレゼン形式で競い合います。そこで提案されたビジネスプランと、市内事業者のマッチングを目指し、事業化を進めていくことを目的としています。コンテストは毎年テーマが変わり、東京と新潟の各予選会を通過した6チームで本選会が行われます。市外という外からの視線で

見てもらおうことで、地域の資源や技術の再発掘になり、また若者らしいアイデアで新ビジネスの創造と経済の活性化をもたらすという効果も期待されています。事業化が実現した例として、市内のスイーツ店の新作が一堂に会す「十菓町スイーツグランプリ」、思い出の着物をリメイクする「着物ドレスのリメイク販売」、首都圏の大学生に対して十日町市の情報を拡散する事業、野外でプロのオーケストラが演奏するピクニックコンサートなどがあります。

トオコンへの参加がきっかけで、事業の立ち上げを行うことになった人もいます。「十日町市カタログギフト事業」を提案した杉山さんは、道の駅クロステンに就職し、カタログギフトの制作を担当することになりました。「読み終わったときにお気に入りのアイテムを1つ選べるだけでなく、十日町のことを知ってファンになってもらえる一冊にしたかったんです。地元の人が当たり前だと思っていた、地域の魅力を伝えていきたいです」。生き生きとした表情で思いを語ってくれた杉山さん。十日町市の魅力を発信できるカタログギフトは、インターネットでも販売されています。



- 1 平成24年、第3回の本選会出場チーム
- 2 カタログギフトを事業化した杉山さん。カタログギフトには女子スリングの合宿見学などの体験プランもある



制作:一般財団法人日本防火・危機管理促進協会 後援:消防庁 全国消防長会



消すまでは 心の警報 ONのまま



秋の全国火災予防運動
11月9日～11月15日

有村架純

豊かな街づくりに、 役立つ宝くじ。

宝くじの収益金は、図書館や動物園、学校や公園の整備をはじめ、少子高齢化対策や災害に強い街づくりまで、いろいろなかたちで、みなさまの暮らしに役立てられています。

日本宝くじ協会
財団法人 日本宝くじ協会。宝くじに関する調査研究や公益法人等が行う社会に貢献する事業への助成を行っています。 <http://jtb-tokeraushupai.jp/>

