

まんが 子ども太平洋戦争物語

お地藏さまに なった信ちゃん



—東京空襲日記—

画・守谷哲己

たい へい よう せん そう ち ず

太平洋戦争地図



← 日本軍の進路

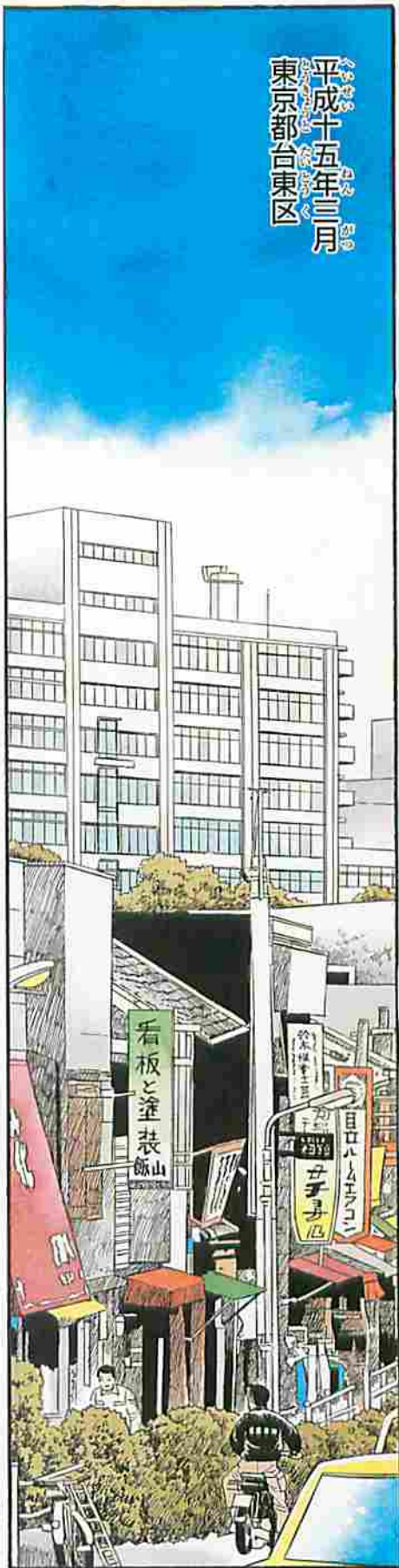
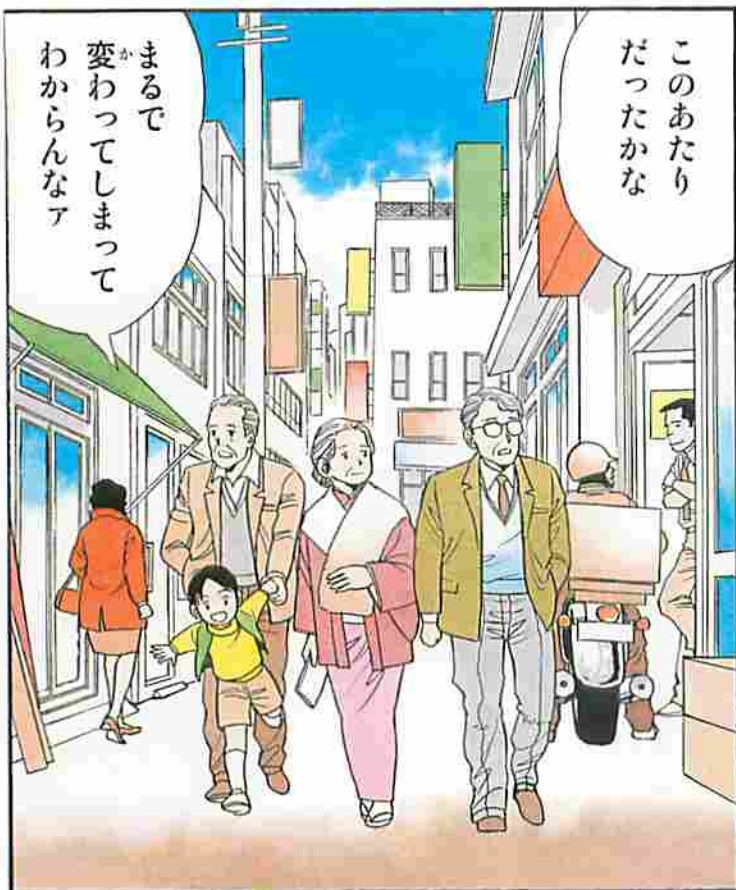
← 連合国軍の進路

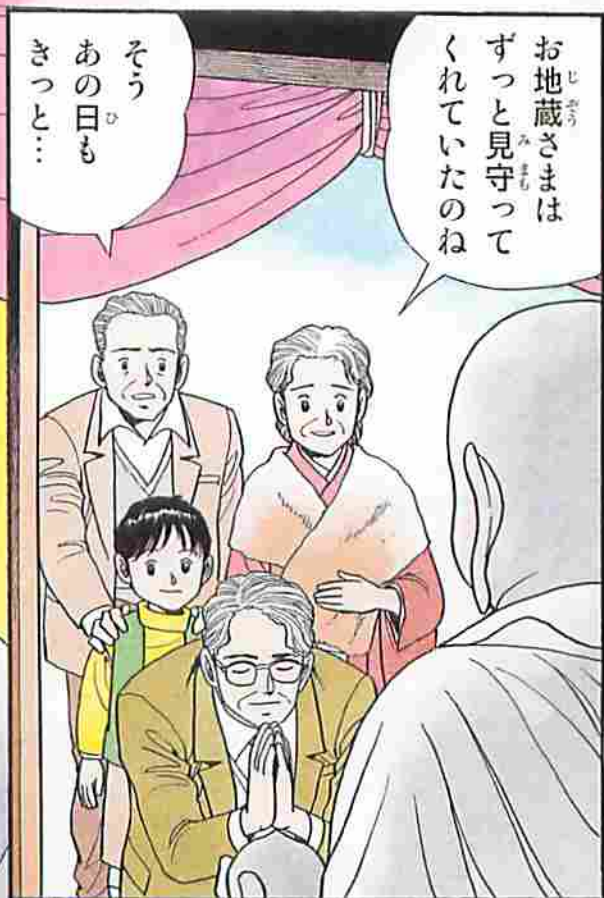
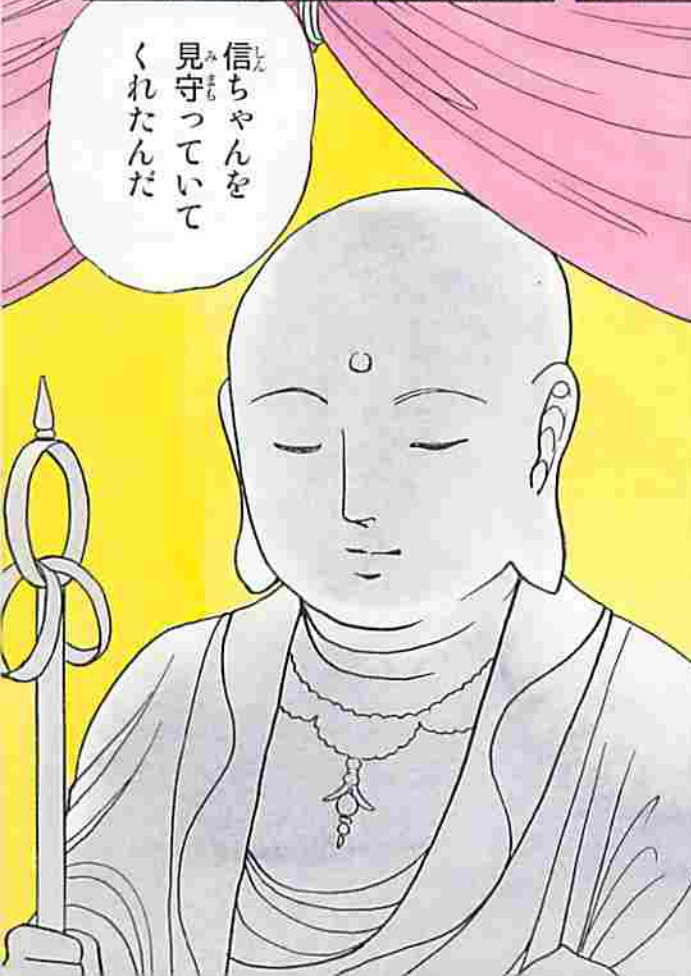
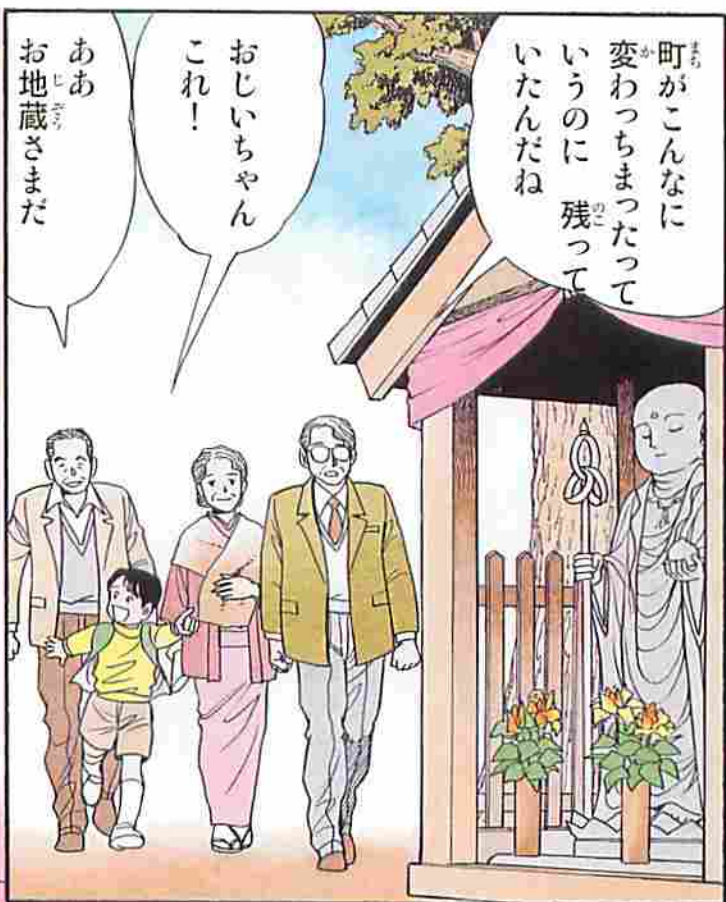
● 太平洋戦争がはじまったところ(1941年)の日本の勢力範囲

○ 1942年の夏ごろの日本軍の最大侵出範囲

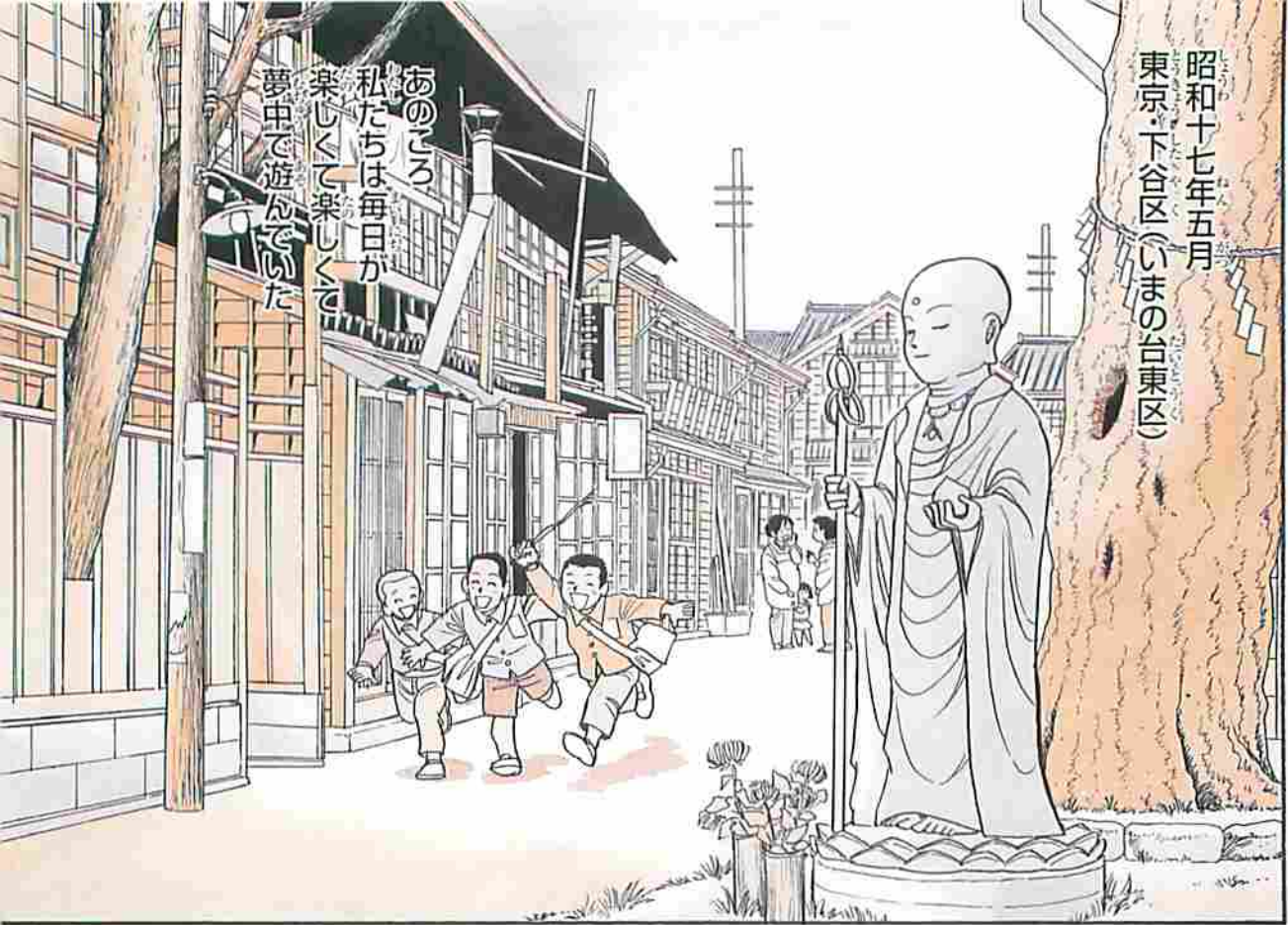
(国名や地名は当時のものです)

平成十五年三月
東京都台東区





昭和十七年五月
東京・下谷区(いまの台東区)



あのころ
私たちは毎日が
楽しくて楽しくて
夢中で遊んでいた



いいよ
いいよ
オレだけ
行くから！

あつちゃん
いつも
それだ

やっぱり
ぼくも
行きたい



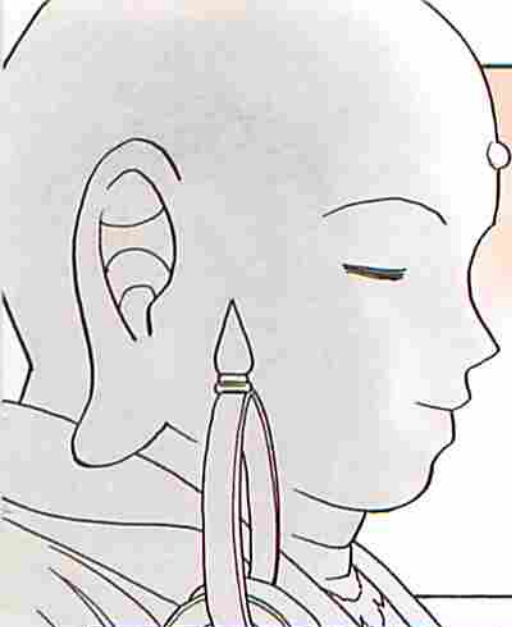
オレの宝もの
見せてやるぜ

これから
オレんち
に來いよ



いいね
行く行く！

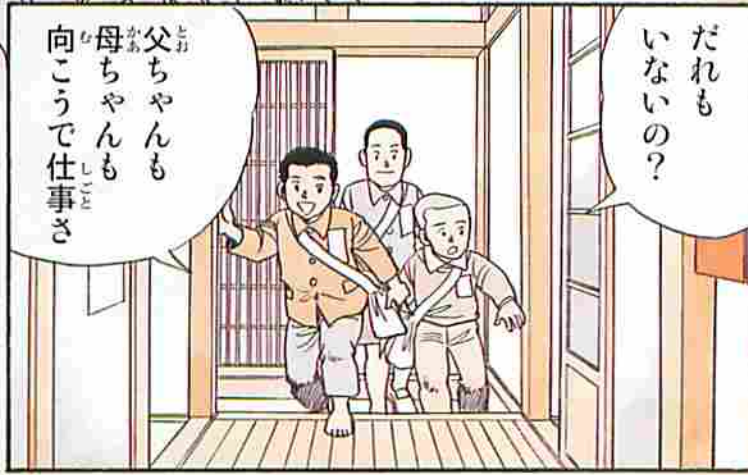
ぼく勉強
が…



来なくたって
いいんだぜ

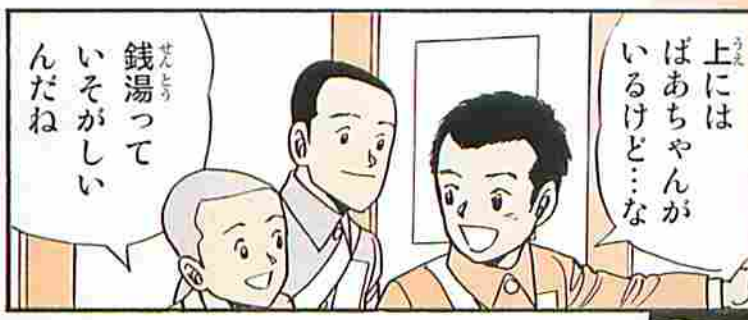
信ちゃん
いじわるいわ
ないでよ

ハハハ：
はやく
行こう！



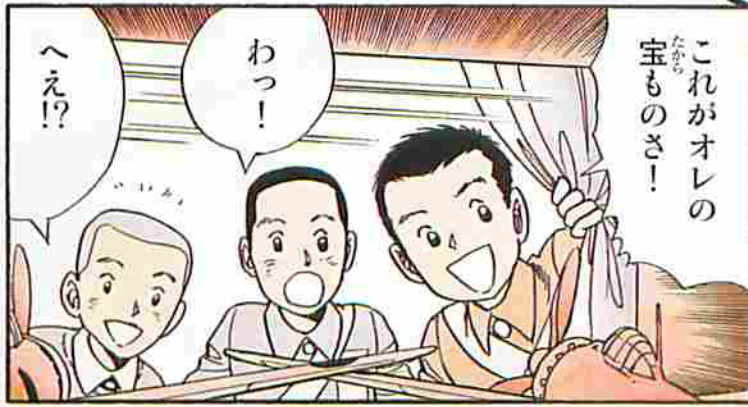
だれも
いないの？

おと
ちやんも
かあ
ちゃんも
母ちゃんも
向こうで仕事さ



上には
ばあちゃん
がいるけど...な

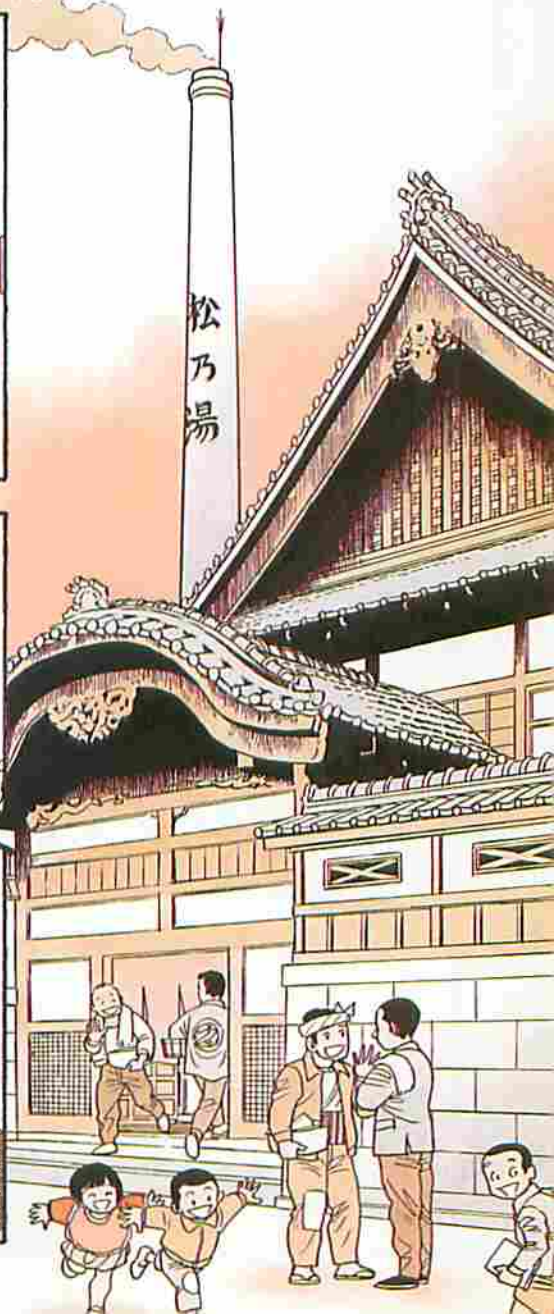
銭湯って
いそがしい
んだね



これがオレの
宝ものさ！

わっ！

へえ！？







へへへ…
ありがと

ひとり2個
ずつだ



キャラメルが
あるんだ
食べようぜ

わあ
やったア!



はじめから
大きいのは
ムリだから
小さいのから
な

うん!



いいなア
はやくほくも
つくりたいな

んめえや!



食べたなら
次はオレの
家へ行こう

うん!



よオし
たっちゃん
家に行くぞ!

おう

おおう

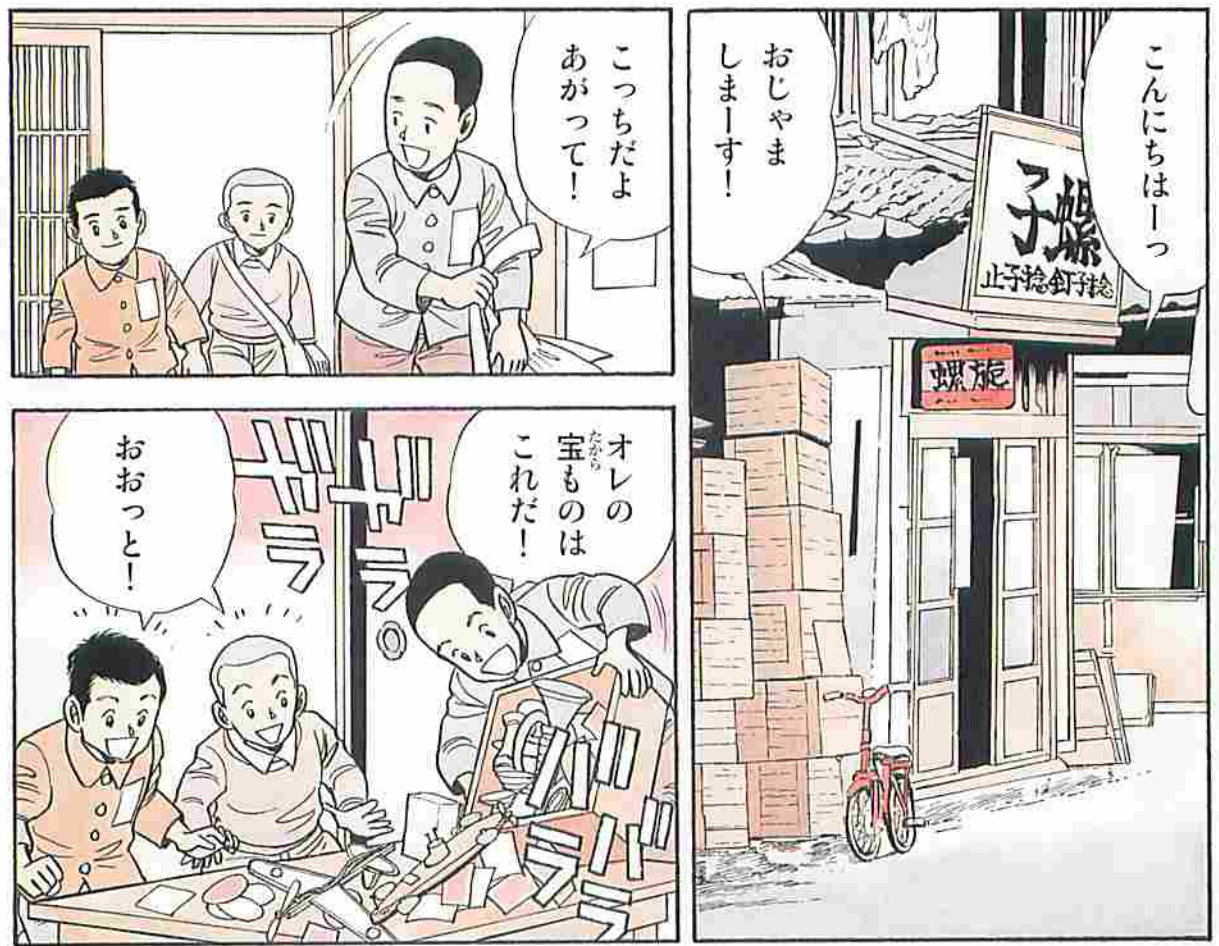
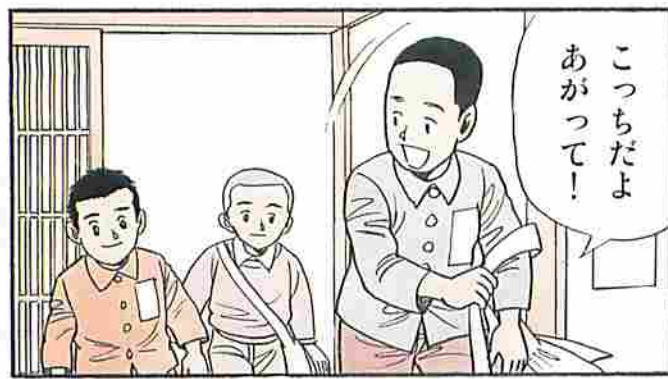


▲子どもたちは「未来の兵隊」として教育された

模型飛行機

太平洋戦争が始まった翌年、昭和十七年九月から模型飛行機づくりは学校の授業にとり入れられました。飛行大会が各地で盛んに行われた記録が残っています。つばさのかたちや大きさばかりでなく、その角度やそりぐあいがよく飛ぶかどうかのポイントでした。

模型飛行機づくりは軍国教育のひとつでもありました。子どもたちに飛行機のしくみを教えるとともに、少年飛行兵になるあこがれをかき立てる役割もはたしていたのです。

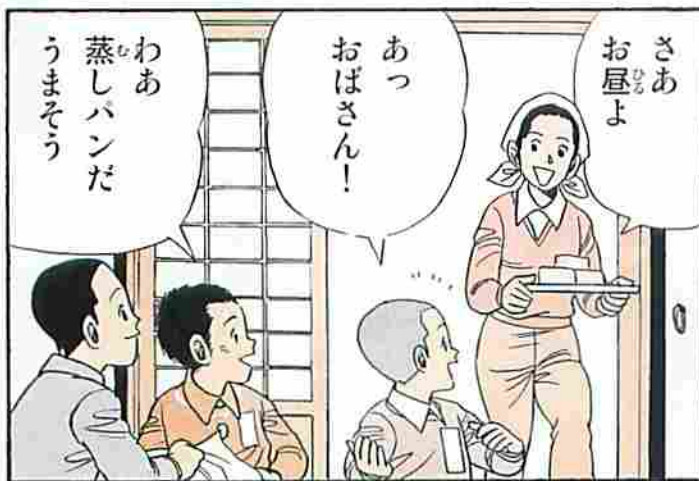


軍人将棋

軍人の階級や兵器が書かれた将棋のコマで遊ぶゲームです。行軍将棋ともいいます。ふつうの将棋と違いコマをすべて裏返しに並べます。相手のコマがなにかを推理しながら交互にコマを進め、双方のコマが重なるると審判役の人が見て、どちらが強いかを判定します。勝った側のコマは盤に戻して、弱いほうは取りのぞきます。敵の司令部に入れば勝ち。子どもたちは遊びの中から軍隊についての知識を得たのです。



▲軍人将棋で使われるコマ(写真のコマは複製されたもの)

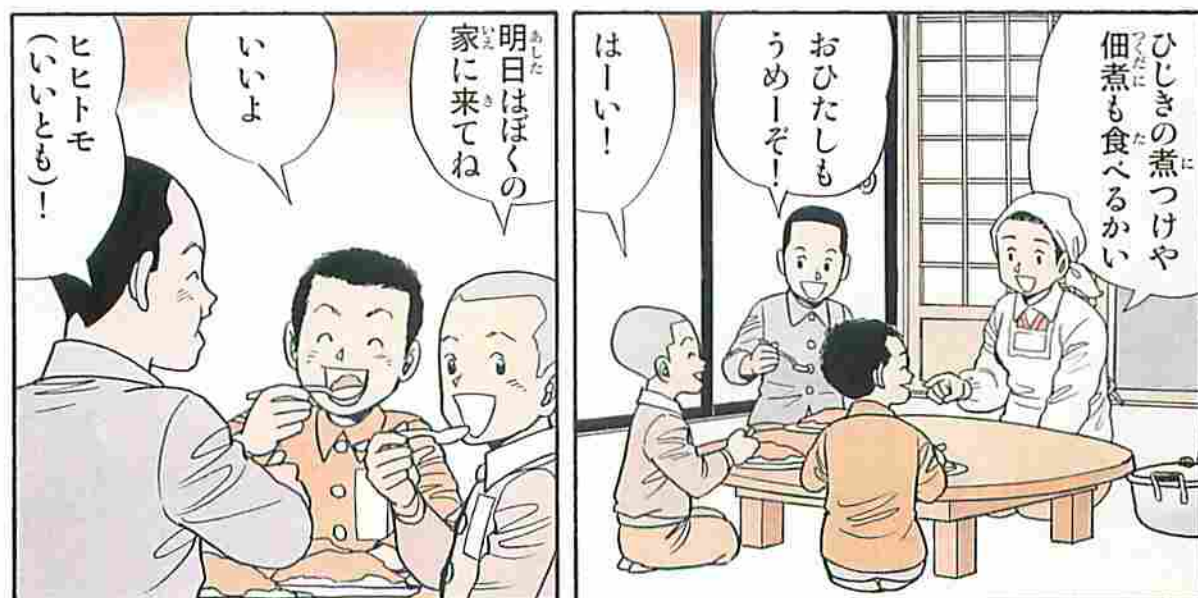
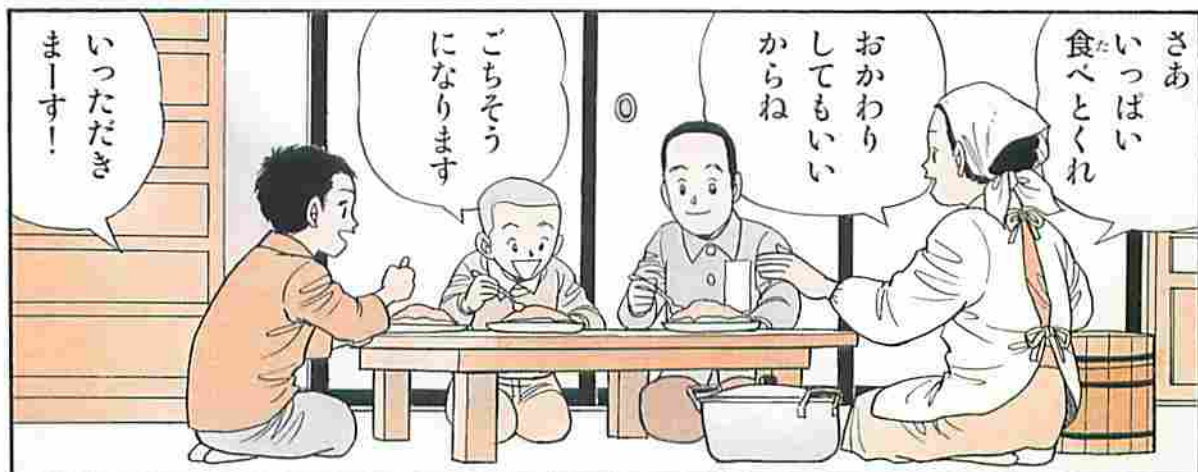


代用食

戦争が長引くにつれ、生活に必要なものが足りなくなりまし
た。なかでも、食料がないのは切
実な問題でした。代用食とい
うのは、少なくなった米の代わりに
ほかの食べものを主食にするこ
とです。ミカンの皮や柿の葉、ド
ングリなど食べられるものはすべ
て粉にして、だんごや蒸しパンを
つくりご飯の代わりに食べました。
また、そうすいには量を増やす
ために、サツマイモやカボチャの
くきや葉まで入れて食べました。
それでも、子どもたちはいつもお
腹をすかせていました。



▲お米だけでなく、野菜も店先からなくなった



順ちゃん
手伝ってエ

ハァイ!



さあ みなさん
どうぞ召し上がって
くださいな

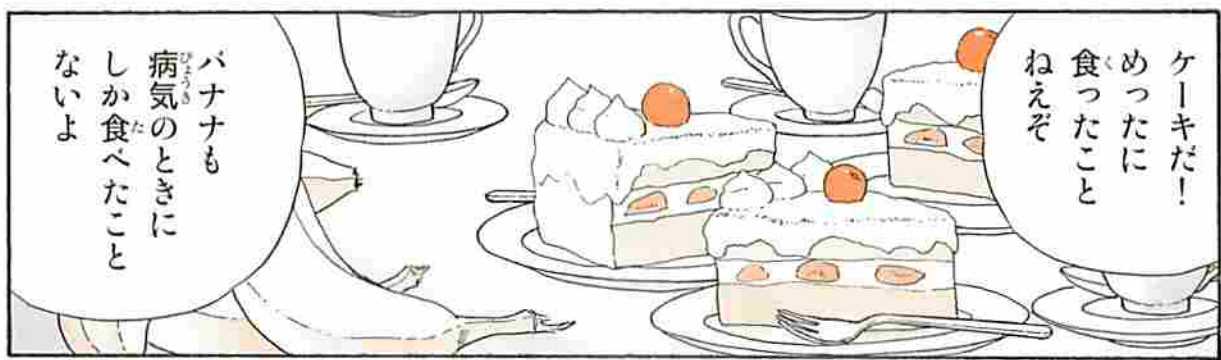
くださいな

わあ
すげエ!



ケーキだ!
めったに
食ったこと
ねえぞ

バナナも
病気のときに
しか食べたこと
ないよ



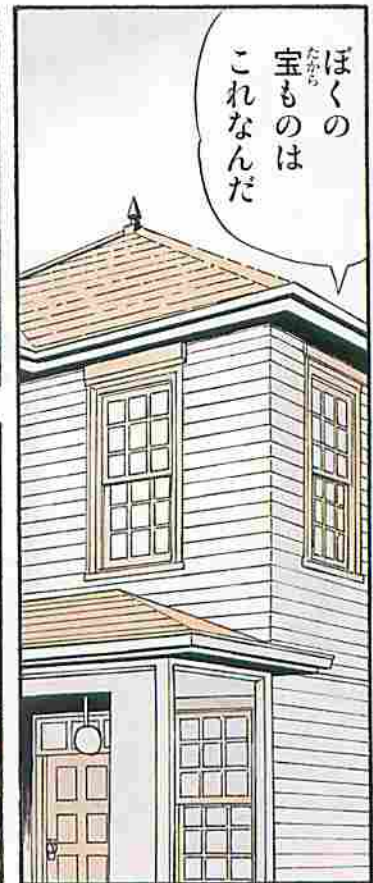
あっちゃんち
いつもこんなの
食ってるのか?

うん
まあね

すげエなア
うちはいつも
イモばっかした

では
ごゆっくり
なさって
ね

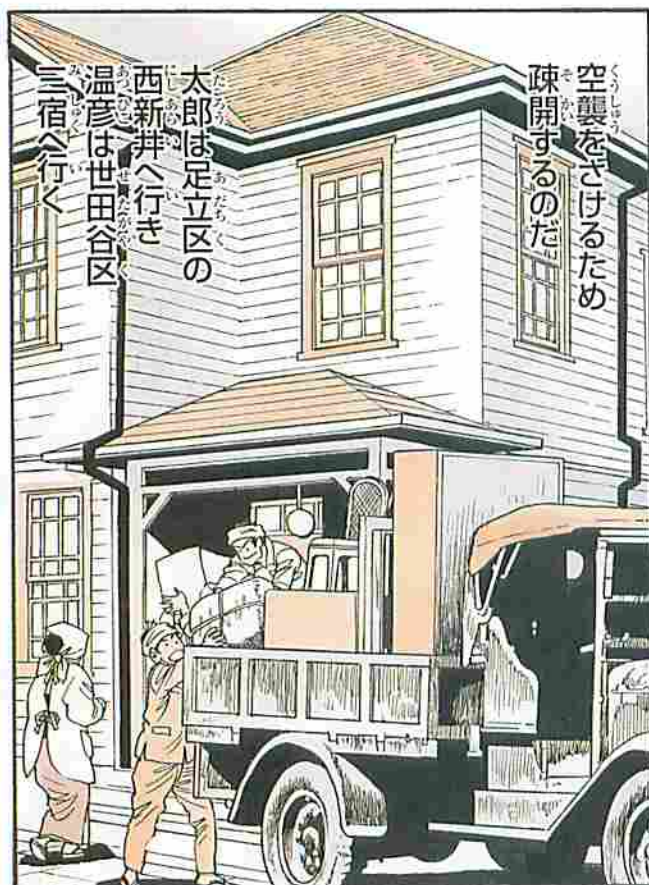






▲終戦の前日まで空襲された大阪

空襲
日本本土がはじめて空襲されたのは、昭和十七年四月十八日でした。その後、二年ほどは敵機の姿を見ることはありませんでした。たびたび空襲されるようになったのは、昭和十九年十二月二十四日からです。
はじめは軍の工場などが空襲の中心でしたが、昭和二十年三月十日の東京大空襲を境に、ねらった町を焼きつくす無差別な攻撃に変わりました。大きな町は次々と無差別爆撃をうけ、焼け野原となり、多くの人が家や家族をなくしました。



太郎は足立区の
西新井へ行き
温彦は世田谷区
三宿へ行く

空襲をさげるため
疎開するのだ



昭和十八年三月
突然 太郎と温彦の
家が引越すこと
になった



心配ないって
日本の戦とう機が
敵を逃がしやしない
から!

うふ?
信ちゃん

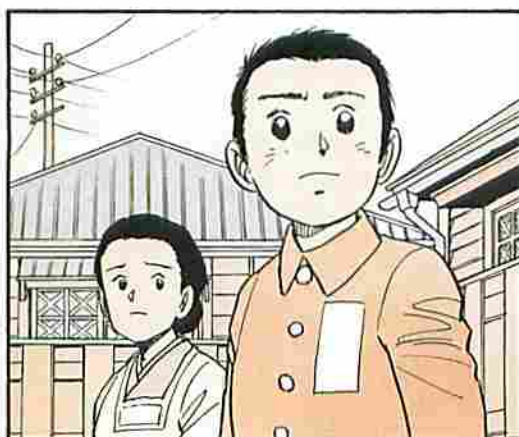
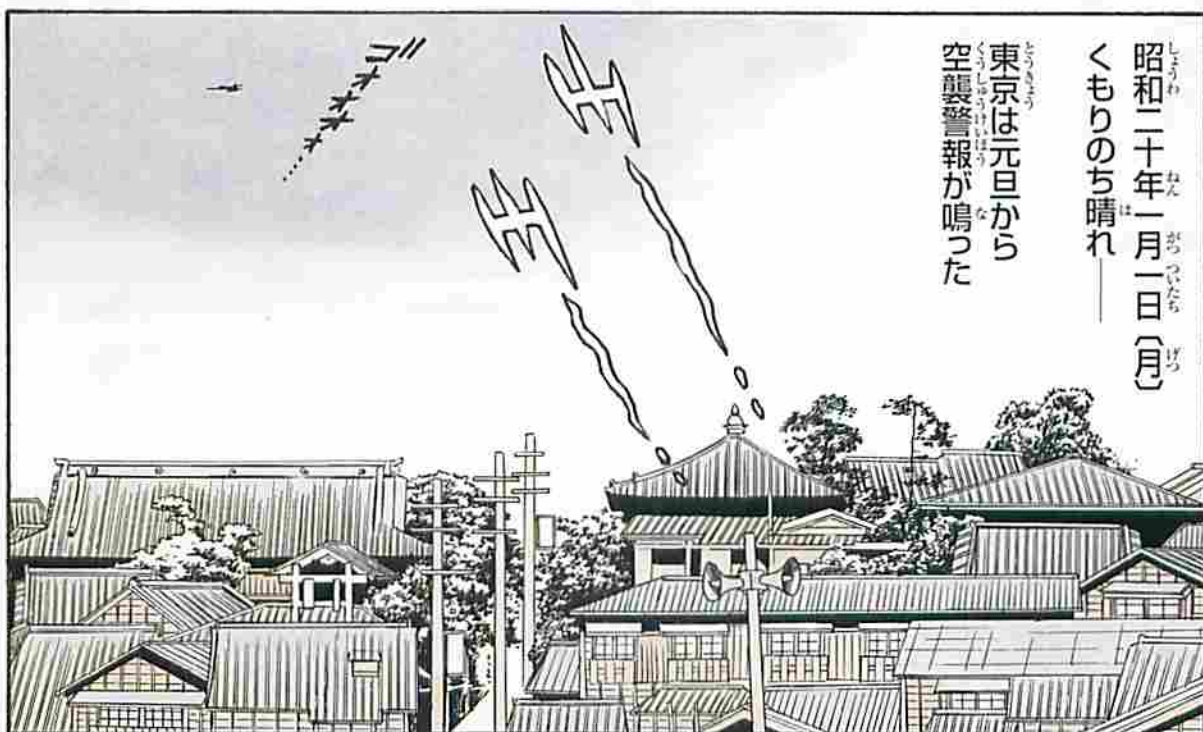
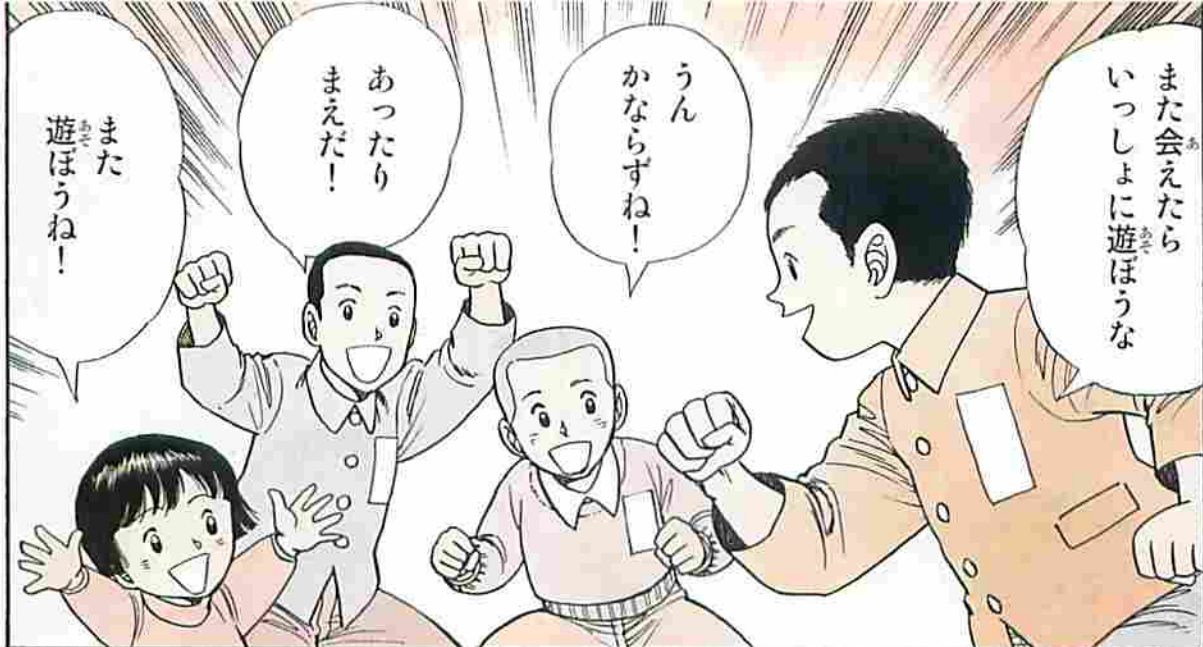
だいじよ

オレの家は
銭湯だから
引越せない
んだ



▲疎開先で食事をする子どもたち

疎開
都市部の人やものなどを空襲される危険の少ない地方へ移すことを疎開といいます。昭和十九年ごろまでは、いなかの親せきや知人のところへ行く縁故疎開がすすめられていました。
ところが戦況が悪化し、アメリカ軍による大空襲がさけられないと判断した政府は、都市部の子どもたちを学校ごと空襲の心配のない農村地帯へ移動させることにしました。これによって、都会の子どもたちの多くは親元を離れ、慣れない土地でさみしい思いをしながら集団生活をすることになったのです。

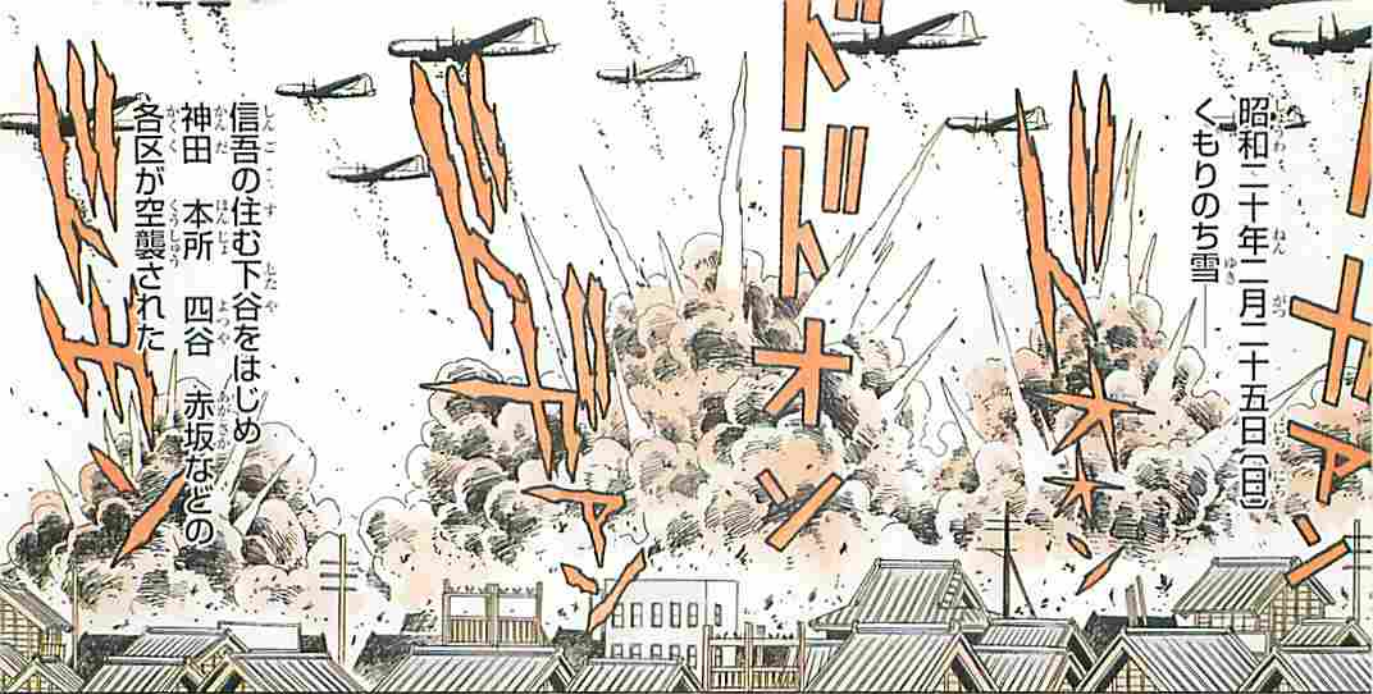


昭和二十年二月二十五日(日)
くもりのち晴

信吾の住む下谷をはじめ

神田 本所 四谷 赤坂などの

各区が空襲された



被災家屋およそ二万戸
死者百九十五名

かあちやーん

ああーっ
助けてエー!



昭和二十年二月二十六日(月)晴

太郎の住む足立区と
荒川区が空襲をうける

逃げろーっ
煙にまかれる
ぞオーっ

だっ だれか
うちの子を
知りませんか!?

被災家屋六十八戸
死者二十二名だった



やあ
たっちゃん
無事だった？

飛行機の
音がわかった
よ

サイレンが
鳴ったらすぐ
逃げるんだ
ぜ

防空ずきんも
忘れずに…な



わかってるよ
信ちゃんも
気をつけろよ

そっちのほうは
ずいぶん焼けちゃって
死んだ人もたくさん
いたって聞いたよ

だいじょうぶさ
オレはすばしっこい
ので有名なんだぜ

空襲のときは
すぐ防空ごうに
飛び込むから
さ

心配なのは
のんびり屋の
あっちゃんの
ほうだよ

ハハ…
あっちはあんまり
空襲はないみたい
だから

信ちゃん？
空襲だいじょうぶ
だった？

防空ごうにいたか
ら平気だったよ

順子も心配して
たんだよ
元氣そうで
安心したよ



ん
それまでお互い
がんばろうな

はやく
会えると
いいね



また
みんな
遊びたいね

戦争が
終わったらまた
遊べるさ



あつちゃん
そこの学校でいじめ
られていますか。
もしそうならオレが
行ってやっつけてやるぜ

三月三日(土)くもりのち晴

中村信吾



三月三日(金)雨のち曇り

太郎ちゃん空しゅうでは
ずいぶん
被がいがたようですが
だいじょうぶですか。
また、みんな遊びうね。

後藤温彦



三月三日(木)晴のちくもり

信ちゃん 元気ですか。この
前の空しゅうはどても
心配しました。夜になっても
ドキドキして眠れませんでした。
また、遊びたいです。

大林太郎

空襲警報

敵の飛行機が近づいてきてい
ることがわかると、サイレンを鳴
らして危険を知らせました。こ
れを空襲警報といいます。このサ
イレンを聞くと、人々は急いで防
空ずきんなどを身につけて防空
ごうに避難しました。

昭和二十年になると、東京で
は元旦から空襲警報のサイレン
が鳴り、ほぼ毎日のように敵の
飛行機が飛んでくるようになります。
サイレンが鳴るたびに夜
中でも起きて逃げなくてはいけ
なかったため、夜もゆっくり寝ら
れませんでした。



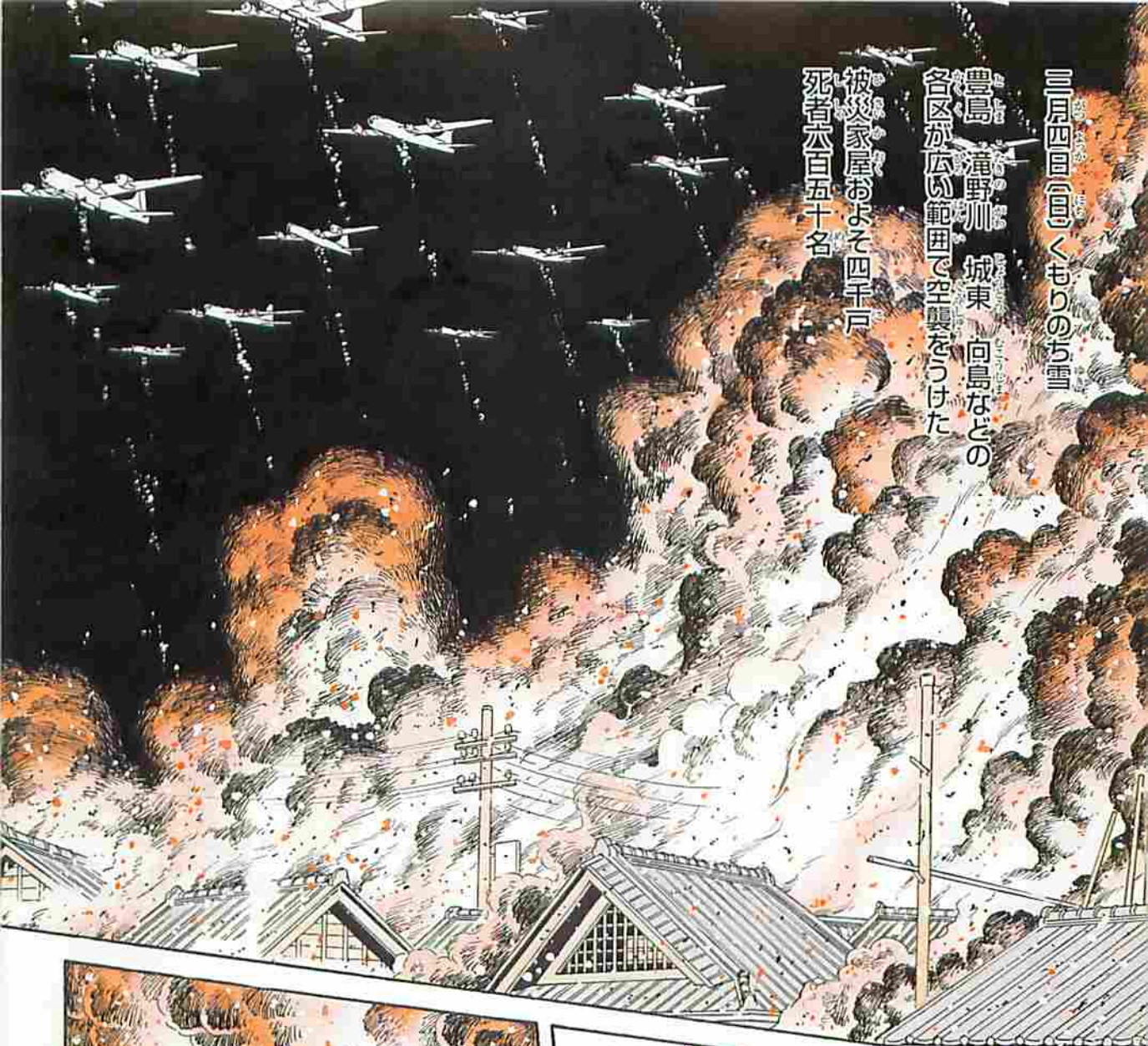
▲サイレンが鳴るたびに生活は中断された

三月四日(日) 午後三時の空襲

豊島 滝野川 城東 向島などの
各区が広い範囲で空襲を受けた

被災家屋およそ四千戸

死者六百五十名



熱いっ
熱いっ
熱いよ!!

ぎゃああゝ

三月五日(月)くもり

城東区 江戸川区ほか
空襲される

被災家屋九戸
死者二名



ねえ 信ちゃんの家
だいじょうぶだった
よね

昨日の被害は
ひどかったらしい
けど…ねえ



また
電話して
いい？

あっちこち
やられたらしい
から電話線も
切れてしまったの
ではないかね



このあたりは
どうなんで
しょう？

だいじょうぶとは
思うがもつといなかへ
移る準備はしておいた
ほうがいいかも
しれんなア



信ちゃんち
燃えちゃった
の？

ぼく今度の
日曜に下谷へ
行ってみる

ダメだ
いまはあぶない
空襲がなくなつて
からにしなさい！





午前〇時を過ぎて間もなく
東京下町の空をおいつくすかのよつて
いきなりB29の大編隊が現れた

大量の焼夷弾が
浦のふちを降りると
木造の家屋はあっせなく
次々と燃え尽かすのでした



B29の航続距離

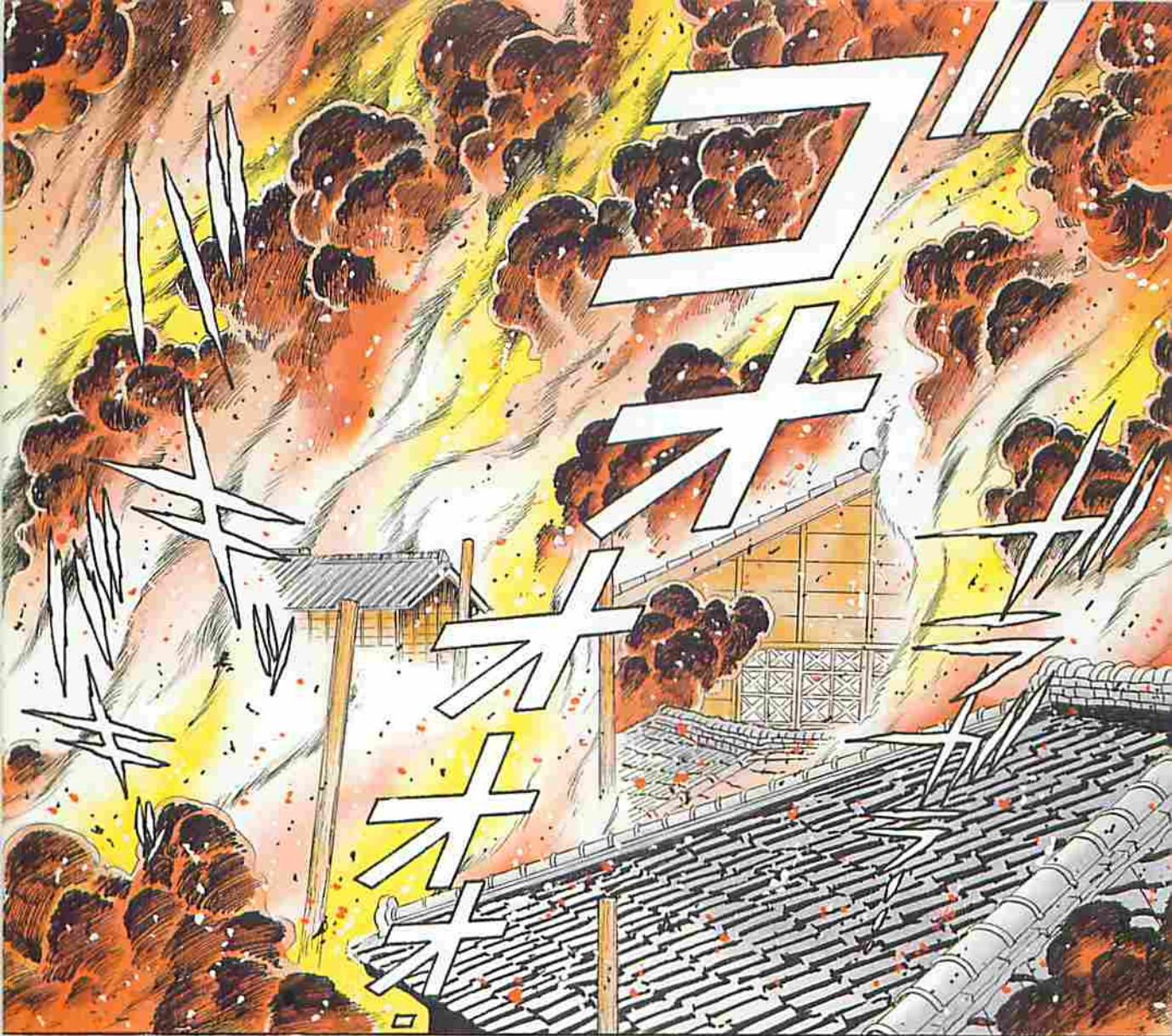


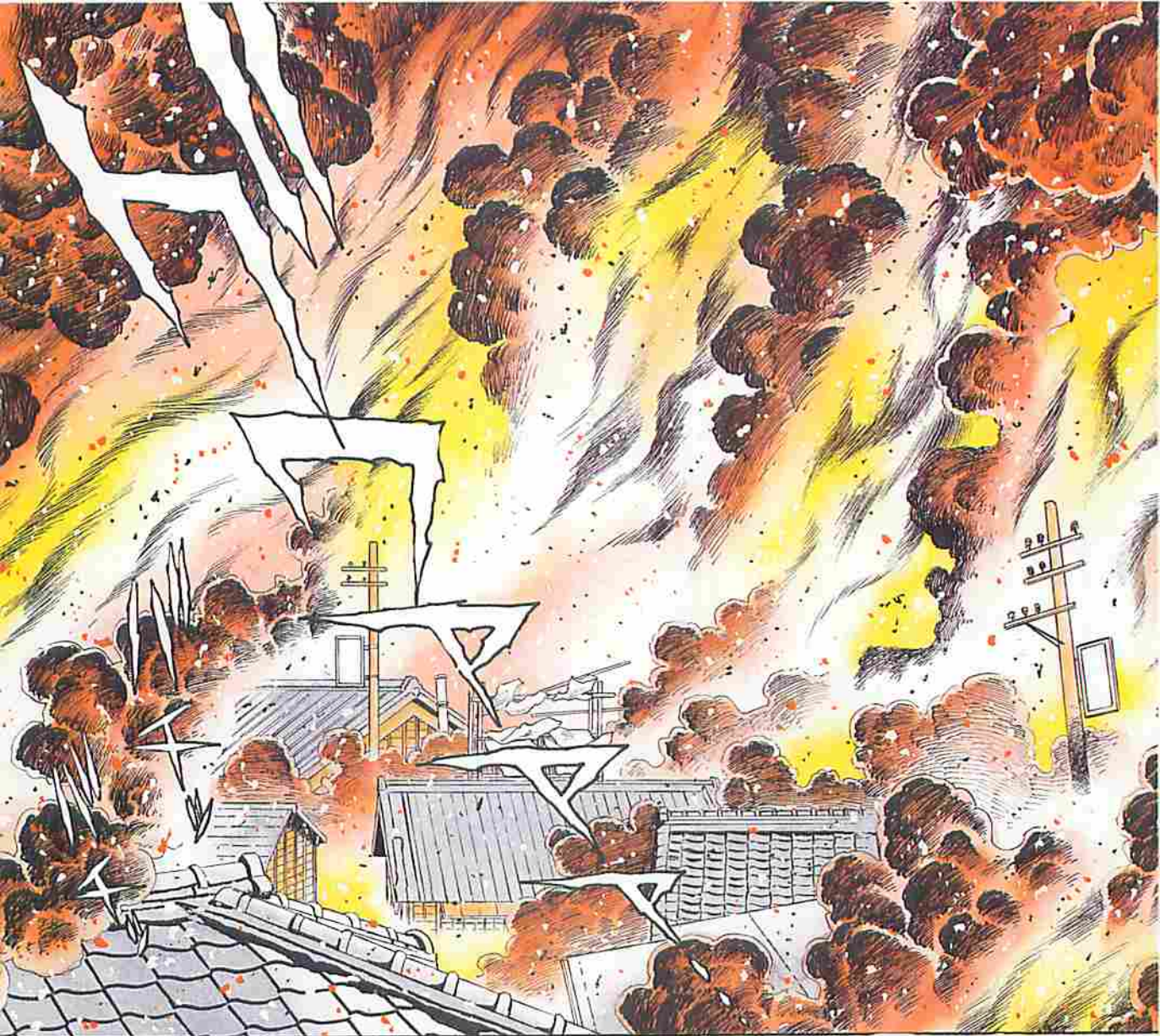
▲B29は一度に五千キロ以上の距離が飛べた

B29

長さ三十メートル、幅四十三メートルの大型爆撃機で、高さ二万メートルの上空を時速六百キロで飛べました。当時としては想像もつかないほどの性能をもった飛行機でした。

昭和十九年六月十五日、九州北部の八幡製鉄所に対する空襲から始まり、終戦の日までB29は日本各地に爆弾を落とし、多くの町を破かいました。その間に延べ三万三千四十一機が出撃し、十四万七千トンもの爆弾が投下されたという記録が残っています（「米陸軍航空部隊史」による）。





どこ…
どこに
いるの？

母ちゃん！



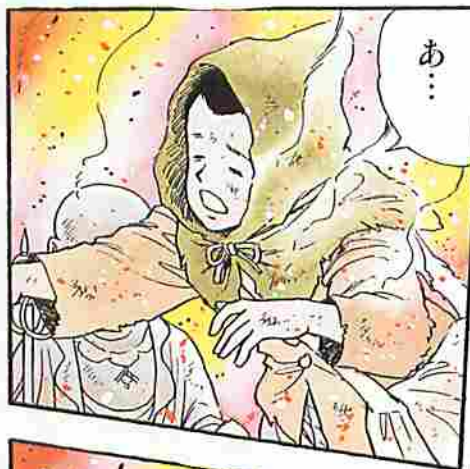
はやくっ
はやく！

め
目をつぶって
ま
前に進むのよ



母ちゃん
火が…火が
め
目に入る！

信ちゃん
手…手
をつないで！



あ…



お地藏
…さま



母ちゃん
オレもう…
見えないよ



熱いよオ

熱すぎらア



母ちゃん…
父ちゃん…

たっちゃん
あっちゃん



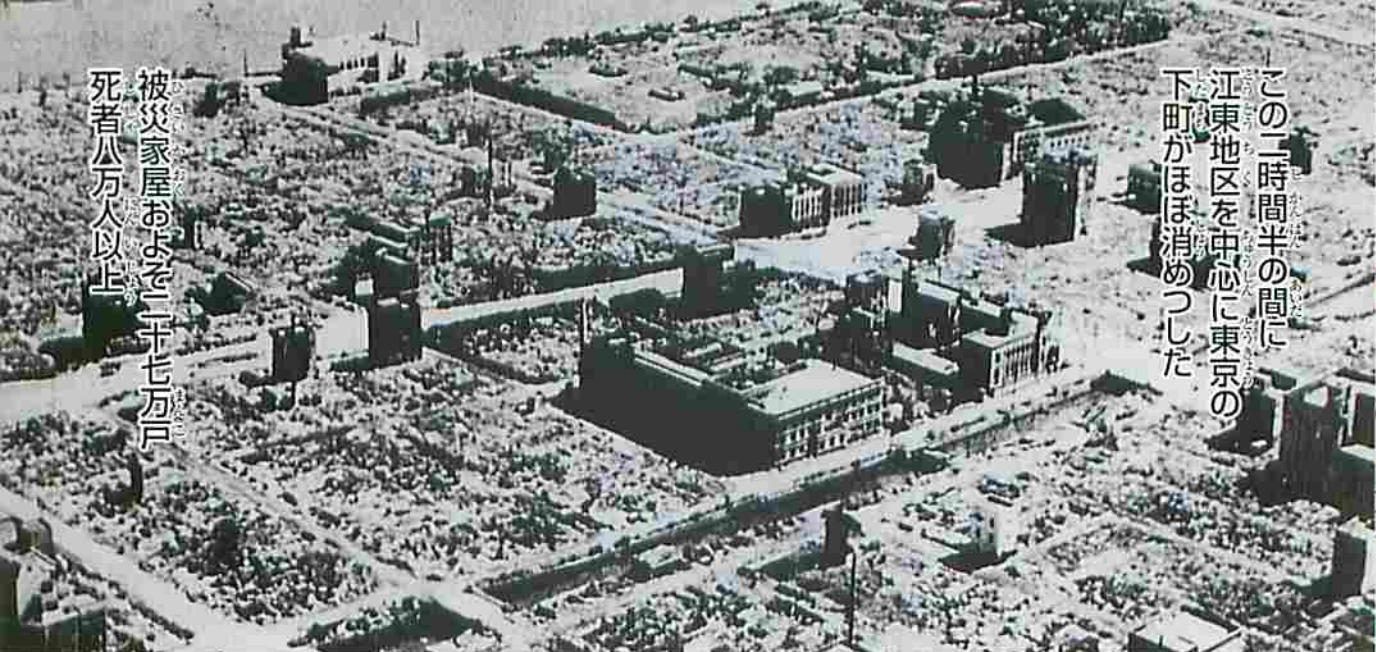
三月十日午前〇時八分
東京大空襲開始

これにやや遅れて
午前〇時十五分
空襲警報発令

午前二時三十七分
空襲警報解除

この二時間半の間に
江東地区を中心に東京の
下町がほぼ消滅した

被災家屋およそ二十七万戸
死者八万人以上



東京大空襲は武器をもたない
女性や信者のような子どもまで
まきこんで多数の死者を出した



これは広島や長崎に落とされた
原子爆弾による被害にならぶほどの
むごたらしいできごとだった



道にも 川にも 防空ごうにも
いたるところに死体があった

▲東京大空襲で焼け野原となった東京の町(現在の中央区日本橋浜町付近)

東京大空襲

昭和二十年三月十日〇時八分、
B29は最初の爆弾を東京・深川
地区(いまの江東区)に落としま
した。B29は目標とする場所の
まわりに火災を起こして火の壁
をつくったあと、逃げまどう人々
にねらいを定め、超低空で大量
の爆弾を落としていきました。
そのぎせいの多くは女の人やお
年寄り、そして子どもたちといっ
た武器をもたない人々でした。
二時間あまりの空襲で約百
万人が家を失い、亡くなった人
の数は八万とも十万ともいわれ
正確な数は今もわかりません。



▲焼け跡の後かたづけをする人たち

三月十日(金) 晴

下谷のほうは
火の海だ！

あれじゃ
大ぜいの人
死んじゃうぜ



父ちゃん
信ちゃん
だいじょうぶ
かな？

ん…
あの火の
勢いで…な



信ちゃん…



信ちゃん

いやーっ
信ちゃんが
死んじゃうよオ



信ちゃん
信ちゃん
信ちゃん！





信ちゃんの
最期をみるとって
くれたお地藏さま
だからな

彼の気持ち
が込められたのかも
しれんよ



二度と戦争は
しません

これから
私たちを
見守っていて
ください



よく見ると
このお地藏さま
信ちゃんによく
似とるぞ

おや
そうねエ

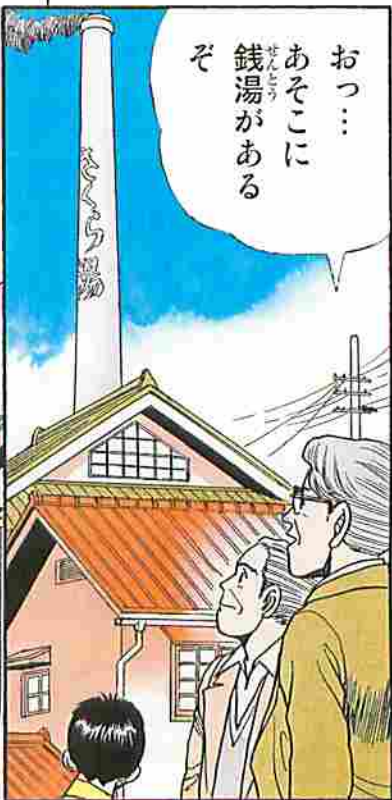
それから
五十八年後



ぼく お風呂屋さん
はじめてだ!

信ちゃんを
しのんで…ね

みんなて風呂に
入ろうか



おっ…
あそこに
銭湯がある
ぞ

おもなできごと

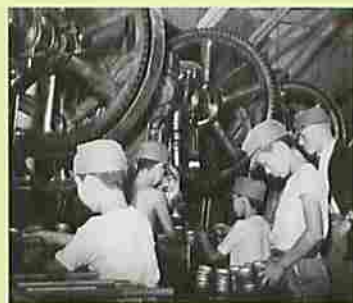
- 1931年(昭和6年) 満州事変が起こる。
このころから軍人が力もちをはじめる。
- 1932年(昭和7年) 海軍の将校らが犬養毅首相を暗殺する(5・15事件)。
政党政治が終わり、さらに軍人の力が強まる。
- 1933年(昭和8年) 日本が国際連盟を脱退する。
- 1936年(昭和11年) 陸軍の青年将校たちが高橋是清蔵相らを暗殺する(2・26事件)。
- 1937年(昭和12年) 日中戦争がはじまる。
民主主義や自由主義の思想への弾圧がはじまる。
- 1938年(昭和13年) 国家総動員法の制定で総力戦体制が強まる。
- 1940年(昭和15年) 日独伊三国同盟が結ばれる。
- 1941年(昭和16年) 小学校が国民学校と名前が変わる。
日本の海軍がハワイの真珠湾を攻撃する。太平洋戦争がはじまる。
- 1942年(昭和17年) アメリカ軍機が日本をはじめて空襲する。
日本の艦隊がミッドウェー海戦でやぶれる。
もの不足のために配給制度が強められる。
- 1943年(昭和18年) ガダルカナル島の日本軍が撤退をはじめる。
中学生以上の学生や女学生が武器をつくる工場などで働かされる。
大学生も学業のとちゅうで戦地に行くようになる(学徒出陣)。
- 1944年(昭和19年) 大都市では国民学校の子どものたちの集団疎開がはじまる。
サイパン島の日本軍が全滅する。
- 1945年(昭和20年) 東京などが大きな空襲にあい、焼け野原になる。
広島・長崎に原子爆弾が落とされる。
日本はポツダム宣言を受け入れて降伏する。



▲空襲をうけて避難する子どもたち(1945年)



▲焼夷弾を落とすB29(1945年)



▲兵器をつくる工場に働く子どもたち(1944年)

空襲などにあったおもな町

1942年(昭和17)の4月から戦争が終わった1945年(昭和20)の8月までのあいだ、日本国内の以下のような町が空襲や艦砲射撃などを受けました。そして、その多くの町が何回も空襲を受けました。このほかにも規模の小さなもの、軍の施設が爆撃されたものなど、実際にはもっと多くの町が空襲や艦砲射撃などを受け、全体で50万人以上^[注1]の一般住民が亡くなりました。

▼北海道 函館市 小樽市 苫小牧市 網走市 留萌市 旭川市 室蘭市 釧路市 帯広市 根室市 本別町 ▼青森県 青森市 八戸市 ▼岩手県 盛岡市 花巻市 釜石市 宮古市 一関市 ▼宮城県 仙台市 石巻市 塩釜市 ▼秋田県 秋田市 ▼山形県 酒田市 ▼福島県 福島市 郡山市 いわき市 ▼茨城県 水戸市 日立市 土浦市 高萩市	▼栃木県 宇都宮市 足利市 栃木市 鹿沼市 ▼群馬県 前橋市 高崎市 桐生市 伊勢崎市 太田市 ▼埼玉県 さいたま市 川越市 熊谷市 川口市 ▼千葉県 千葉市 銚子市 船橋市 館山市 木更津市 松戸市 市川市 ▼東京都 区部 八王子市 立川市 武蔵野市 ▼神奈川県 横浜市 川崎市 平塚市 藤沢市 小田原市 横須賀市 鎌倉市	▼新潟県 新潟市 長岡市 ▼富山県 富山市 高岡市 ▼石川県 金沢市 ▼福井県 福井市 敦賀市 ▼山梨県 甲府市 ▼長野県 長野市 上田市 ▼岐阜県 岐阜市 大垣市 ▼静岡県 静岡市 浜松市 沼津市 清水市 磐田市 三島市 伊東市 島田市 ▼愛知県 名古屋 豊橋市 岡崎市 一宮市 瀬戸市 豊川市 半田市 春日井市 津島市	▼三重県 津市 四日市市 伊勢市 桑名市 上野市 鈴鹿市 松阪市 ▼滋賀県 大津市 彦根市 長浜市 ▼京都府 京都市 舞鶴市 ▼大阪府 大阪市 堺市 豊中市 高槻市 吹田市 東大阪市 守口市 岸和田市 池田市 泉大津市 枚方市 ▼兵庫県 神戸市 姫路市 尼崎市 明石市 西宮市 芦屋市 伊丹市 相生市 ▼奈良県 奈良市	▼和歌山県 和歌山市 海南市 有田市 御坊市 田辺市 新宮市 串本町 那智勝浦町 下津町 ▼鳥取県 米子市 ▼岡山県 岡山市 玉野市 ▼広島県 広島市 呉市 福山市 ▼山口県 下関市 宇部市 山口市 徳山市 防府市 下松市 岩国市 小野田市 光市 ▼徳島県 徳島市 ▼香川県 高松市 ▼愛媛県 松山市 今治市 宇和島市 八幡浜市	新居浜市 ▼高知県 高知市 ▼福岡県 北九州市 福岡市 大牟田市 久留米市 ▼佐賀県 佐賀市 ▼長崎県 長崎市 佐世保市 島原市 諫早市 大村市 ▼熊本県 熊本市 荒尾市 宇土市 八代市 人吉市 水俣市 ▼大分県 大分市 別府市 中津市 日田市 佐伯市 ▼宮崎県 宮崎市 延岡市 日南市 都城市 高鍋町 ▼鹿児島県 鹿児島市 川内市	串木野市 阿久根市 指宿市 国分市 西之表市 垂水市 鹿屋市 枕崎市 山川町 穎娃町 知覧町 東市来町 始良町 加治木町 ▼沖縄県 ^[注2] 那覇市 名護市 沖縄市 浦添市 糸満市 平良市 石垣市 本部町 与那城町 嘉手納町 西原町 与那原町 南風原町 伊江村 今帰仁村 読谷村
--	--	--	--	---	---	--

[注1] 沖縄県では、県下で地上戦が行われ、軍人以外の一般住民の死亡者が約10万人にもおよびました。このため「空襲や艦砲射撃など」に限定した被災状況を把握することがむずかしいので、

「50万人以上」の中には沖縄県の人数は含まれていません。
[注2] 沖縄県については、規模の大きかった1944年(昭和19)10月10日の空襲を受けたおもな市町村を記載しました。

この物語は戦争の悲惨さを次の世代に伝えるために、東京大空襲の事実に基づいて制作したフィクションです。したがって、この物語に登場した人物や団体などは実在しません。

写真提供・毎日新聞社



この本を読んで、感想や作文をお寄せください

社団法人 日本戦災遺族会

〒102-0083 東京都千代田区麹町1-3 ダイアン麹町ビル4F TEL.03-3264-5287