

総務省

S O U M U S H O

皆さまの暮らし応援情報誌



MIC

Ministry of
Internal Affairs and
Communications

12月号

2018 December

Vol.216

[特集]

12月1日から
新4K8K
衛星放送が
始まりました!

12月の花:プリンセチア
花言葉は「思いやり」

地方のかがやき

森 森 そして 森

大自然に抱かれその恵みに感謝する

この町の日常に心動く景色がある

人と人とのふれあいがある

福井県 | 池田町

MIC MONTHLY MAGAZINE





発行：総務省
〒100-8926 東京都千代田区霞が関2-1-2
(中央合同庁舎第2号館)
Tel. 03-5253-5111 (代表)

12

Vol.216 | 2018 December

CONTENTS

- 04 特集 **12月1日から新4K8K衛星放送が始まりました!**
- 05 衛星放送の歴史
- 06 4K8Kとは何ですか? どんな特徴がありますか?
- 08 新4K8K衛星放送はどのチャンネルで視聴できますか?
- 09 新4K8K衛星放送番組ガイド
- 10 新4K8K衛星放送を見るための必要な設備と注意点
- 14 地方のかがやき **福井県 池田町**
- 18 MIC NEWS 01 「三たび運動会」存じますか?
- 19 MIC NEWS 02 ICT地域活性化大賞2019 候補事例を募集しています
- 20 MIC NEWS 03 字幕放送、解説放送、手話放送を活用してテレビ番組を楽しみましょう!
- 21 MIC NEWS 04 ふるさとワーキングホリデー合同説明会に参加してみませんか?
- 22 MIC NEWS 05 CEATEC JAPAN 2018 が開催されました
- 23 **世界にはばたく総務省**
郵便・情報通信分野において世界をリードするために
国際連合の専門機関における選挙



今月の総務省 Monthly MIC **お役立ち** ツール Useful tool

一般市民向け「応急手当WEB講習」



事故や病気などで人が急に倒れてしまったとき、119番通報をしてから救急車が到着するまで、全国平均で8.5分かかると言われています。それまでの間、その場に居合わせた人(バイスタンダー)が応急手当をすることで、守られる命があります。

総務省消防庁では、多くの方が応急手当の手法を学び、万が一のときに備えられるよう、ホームページ上で「応急手当WEB講習」を公開しています。パソコンやスマートフォンなどを使って好きな時間に応急手当の基礎知識を学べるこの講習では、修了テストに合格すると「受講証明書」が発行されます。

この証明書があれば、消防本部が一般市民向けに座学・実技に分けて行う救命講習を受ける際、座学が免除されるため、実技のみ受講すれば救命講習を修了したものと認定されます。

お時間のあるときに、まずは「応急手当WEB講習」をぜひ受講してみてください。

●応急手当WEB講習 <http://www.fdma.go.jp/kyukyukikaku/oukyu/>

なじみのものでもこんなに違う! 日本全国「特色」MAP



北海道～年越しすし

大みそかの夜は年越しそばならぬ、年越しすし! この日はすし屋はどこも満席、スーパーの弁当・総菜コーナーもすしで埋め尽くされる。一年を無事に過ごせたことを家族で祝い、互いの労をねぎらってごちそうを食べるのだとか。

秋田～男鹿のなまはげ

「泣く子はいねがー!」「寝坊する嫁はいねがー!」と、大みそかの晩に恐ろしい形相のなまはげが各家庭を回る。弱い気持ちや怠け心を戒め、来年の豊作や無病息災を祈る、男鹿半島周辺で行われてきた風習。

栃木～年越しこんにやく

体内を掃除すると言われるこんにやく。栃木では大みそかにこんにやくを食べ、身を清めて新年に臨む。



京都～をけら参り

大みそかから元旦にかけて、八坂神社でたかれる清めの火を火縄に移して持ち帰る「をけら参り」を行う。この火を雑煮などの正月料理を作る火種として使い、火縄は「火伏せのお守り」として台所に祭る。

香川～年越しうどん・年明けうどん

讃岐うどんでは知られる香川の年越しは、もちろぬうどん! うどんは「太くて長い」ことから、長寿につながる縁起物として食べられている。元旦、雑煮代わりに餅や、梅干しなど縁起のいい赤いものを具にした「年明けうどん」を食べる人も多い。



鹿児島～年殿(トシドン)

薩摩川内市甑島(こしきじま)では、大みそかの晩に3歳から8歳の子どもがいる家に「トシドン」がやってくる。トシドンとは、天空や高い山からやってくる祝福の神様で、子どもを諭したり、歌を歌わせたりして、最後に「年餅」という大きな餅を与えて去っていく。



富山～宮ごもり

氷見市小堺地区では、地元の小中学生の男子たちが、朝日神社・夕日神社に泊まり、初詣客を出迎える。参道や拝殿の掃除も宮ごもりをする子どもたちが行う。



現在 2018年
新4K8K衛星放送 開始
(BS・東経110度CSデジタル放送)



衛星放送の歴史
衛星放送は、当初、地上波放送が難視聴となる地域の解消を目的とするものでしたが、今では地上波放送にはない専門性の高い番組など、多様な番組の提供を行っています。



2002年
東経110度CS
デジタル放送開始

2000年
BSデジタル放送開始

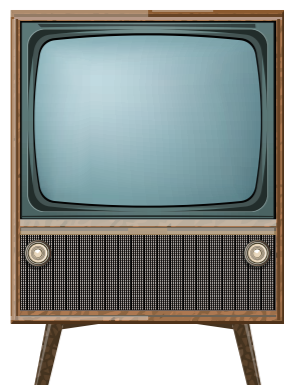
1996年
東経124/128度CS
デジタル放送開始

1992年
東経124/128度CS
アナログ放送開始

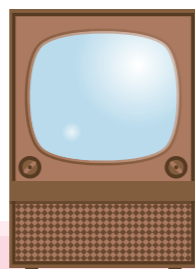
1989年
BSアナログ放送開始



1960年
カラーテレビ放送開始



1953年
テレビ放送開始



新4K8K衛星放送スタート告知ポスター

本年12月1日午前10時から、「BS放送」と「東経110度CS放送」において、4K・8Kの実用放送（サービス呼称として「新4K8K衛星放送」と言いますが、9事業者17チャンネルで開始されました。現在放送されているフルハイビジョン放送に比べ、より高精細で高臨場感の映像をお楽しみいただくことが可能になりました。

本特集では、「新4K8K衛星放送」の特徴、番組ラインナップ、視聴方法などを紹介することにより、皆さまを新4K8K衛星放送の魅力の世界へご案内いたします。

これをきっかけに、最先端技術である4K・8Kならではの放送を、ぜひご覧いただきたいと思えます。

12月1日から
新4K8K衛星放送
が始まりました!



新4K8K衛星放送の周知動画を以下のURLからご覧いただけます。
<https://www.youtube.com/channel/UCIalroYu9bV5pLHjW181qJg>

4K・8Kとは何ですか? どんな特徴がありますか?

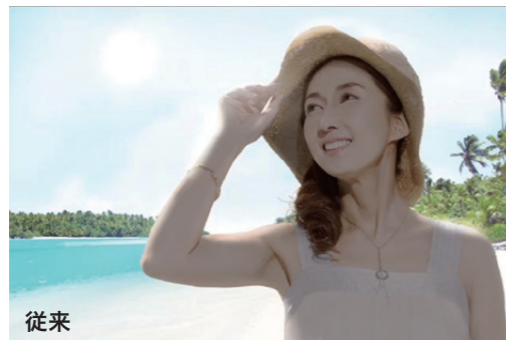
4K・8Kとは、現行ハイビジョンを超える次世代の映像規格のことです。これにより細かいところまで精密な映像が得られるだけでなく、従来実現できなかった色彩豊かで滑らかな表現が可能になります。さらに、この技術は、放送の他、防犯、医療、教育などの幅広い分野での利活用も期待されています。

特徴 4 多階調表現



既存のハイビジョン放送(2K)の約1,600万階調に対し、4K・8K放送は、約10億階調へ拡大します。これにより、色や明るさの変化が滑らかになり、より自然な映像となります。

特徴 5 輝度



HDR技術により、映像で表現できる明るさの範囲が大幅に拡大し、より現実に近い明るさの表現が可能となります。

4K・8K技術は、放送分野以外でも活用が期待されています!

防犯分野の例



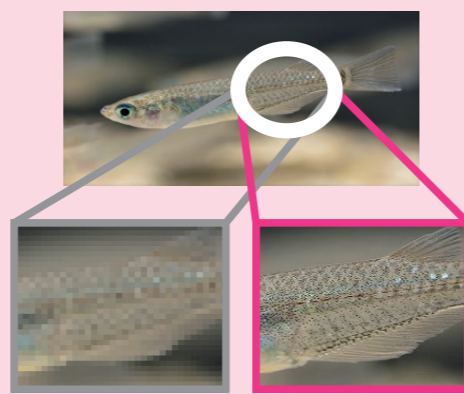
監視カメラ
画像検索システム

医療分野の例



遠隔医療
内視鏡検査システム

教育分野の例



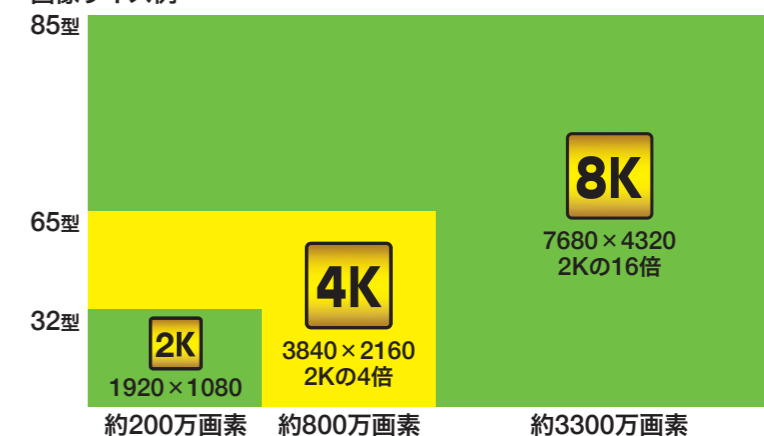
従来の電子黒板 4Kテレビの電子黒板

(次世代放送推進フォーラム[®]利活用委員会での発表資料より)
※ 現・放送サービス高度化推進協会

特徴 1 画素数

既存のハイビジョン放送(2K)と比べ、4Kは4倍、8Kは16倍の画素数になり、細やかな映像が見られます。

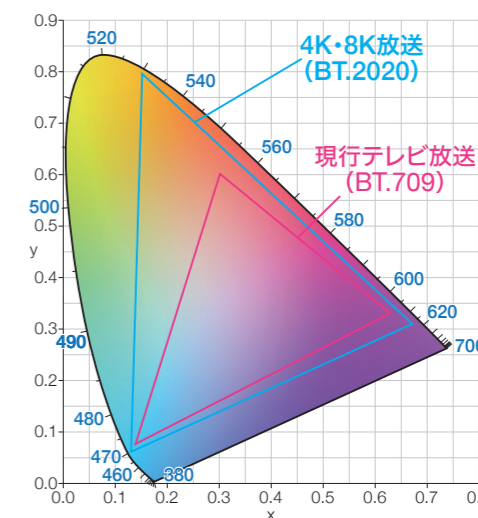
画像サイズ例



8Kは水平方向で7680画素あることから、約8000で8Kと呼ばれています。

特徴 2 広色域化

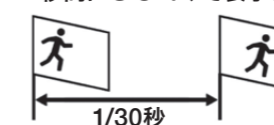
既存のハイビジョン放送(2K)に比べ、4K・8Kは表現可能な色の範囲が大幅に拡大し、「実際に見える色」に近い表現が可能となります。



特徴 3 画像の高速表示

既存のハイビジョン放送(2K)は1秒間に30コマ^(※1)しか表示していませんが、4K・8Kは最大で120コマの表示に高速化できます^(※2)。これにより、動きの速いスポーツなども、「ぼやけず」「滑らかに」表示可能となります。

1秒間に30コマで表示した画像



1秒間に120コマで表示した画像



(※1) 60iの2フィールドを1コマとして表現しています。
(※2) 現時点の新4K8K衛星放送は60コマです。

新4K8K衛星放送番組ガイド

多様な番組で、臨場感あふれたリアルな映像を楽しむことができます!

4K・8Kの魅力は、なんとっても、超高精細映像と、自然で鮮やかな色彩によって、まるでその場にいるかのような臨場感や実物感、物体の奥行きや素材などの立体感がリアルに体感できる点にあります。

このようにハイビジョン放送を超える魅力的な4K・8Kの放送ですが、「4K」は既にいくつかの放送やインターネットサービスで始まっており、衛星放送の1つである124度、128度CS放送、ケーブルテレビ、IPTVなどで提供されています。

本年12月から開始された新4K8K衛星放送では、ドラマ、劇場中継、美術館探訪、グルメ、映画、スポーツ、報道など、それぞれのチャンネルで、4K・8Kの魅力を発揮する数々の番組が用意されています。いずれの番組も、これまでにないような、きめ細やかな超高精細、臨場感あふれる映像で放送されますので、自宅に居ながらにして、これまでの映像とは「別世界」の映像体験を味わうことができますのではないのでしょうか。

ぜひ新4K8K衛星放送をお楽しみください。

新4K8K衛星放送はどのチャンネルで視聴できますか?

新4K8K衛星放送は、次の19チャンネル(※)で放送されます。

BS右旋

放送事業者名	チャンネル名
(株)ビーエス朝日	BS朝日 4K
(株)BSテレビ東京	BSテレ東 4K
(株)BS日本(※)	BS日テレ
日本放送協会[4K]	NHK BS 4K
(株)BS-TBS	BS-TBS 4K
(株)ビーエスフジ	BSフジ 4K

BS左旋

放送事業者名	チャンネル名
SCサテライト放送(株)	ショップチャンネル 4K
(株)QVCサテライト	4K QVC
(株)東北新社メディアサービス	ザ・シネマ 4K
(株)WOWOW(※)	WOWOW
日本放送協会[8K]	NHK BS 8K

東経110度CS左旋

放送事業者名	チャンネル名
(株)スカパー・エンターテイメント	J SPORTS 1 (4K)
	J SPORTS 2 (4K)
	J SPORTS 3 (4K)
	J SPORTS 4 (4K)
スターチャンネル	STAR4K
スカチャン1 4K	スカチャン1
スカチャン2 4K	スカチャン2
日本映画+時代劇 4K	日本映画+時代劇

高画質、臨場感あふれるラインナップ!

フルハイビジョンを超えるきめ細かな超高精細映像と、さらに自然で鮮やかな色彩によって生み出されるその場にいるかのような臨場感——。いよいよ12月1日に本放送開始となる新4K8K衛星放送のおすすめ番組を紹介します。

BS4K

大河ドラマ 初代 徳川家康

大河ドラマ初の4K制作で日曜朝に先行放送!宮内省九品オリジナル脚本。出演:中村勘九郎、岡部サタヲほか

BS朝日 4K

土井善晴の美食探訪

和・洋・中の「街の名店」を土井善晴さんが巡る!「究極の食品」を美しい映像で紹介する「究極の美食番組」。

BS-TBS 4K

吉田類の酒場放浪記

酒場という聖地へ、酒を求め、肴を求めよう……酒場詩人の吉田類がほっとする酒場を飲み廻る。

ショップチャンネル

ショップスターバリュー

その日一番のおすすめ商品「ショップスターバリュー」を、特別価格でご紹介。スタジオが取材現場となる!

4K QVC

冬のクッキングデイ

絶品グルメや話題の調理アイテムが大集合。ほっこり過ごす冬の食卓や年末年始に遊びを添える24時間です。

BS8K

マリンスキーパレエくるみ割り人形

ロシアのマリンスキーパレエ団の「くるみ割り人形」劇場の特等席にいるような臨場感をノーカットで。

BSテレ東 4K

サイレントウイズ 行動心理捜査官・橋本静香

わずかな動きから嘘を見抜く美少女の刑事。取調室という密室で展開される心理サスペンス。出演:栗山千明、白洲迅

BSフジ 4K

BSフジLIVEプライムニュース

BS報道番組の先駆けとして、議論・解説・提言をお伝えして10年……高画質と臨場感をプラスして、ついに4Kで生放送!

ザ・シネマ 4K

泉と宿命の泉 フロレット家のジャン

1920年代フランスを舞台に、泉を巡り人々の運命がたつた愛と運命の一大叙事詩。

BS-TBS 4K

日経プラス10

話題の企業のトップなども登場!明日の糧となる情報やビジネスのヒントをお届けします。出演:小谷真生子

BS朝日 4K

警視庁捜査資料管理室(仮)

警察ドラマ! 警視庁技術専門官・明石幸男、警察官でも何でもない男が解決済みの事件に隠された真相を暴く!

BS朝日 4K

LA直送!プロのエキストラの仕事とは

意外と知られていない「エキストラ」について、ハリウッドで活躍中のエキストラ専門女優が講義形式で解説。

出典: (一社)放送サービス高度化推進協会が作成した周知・広報資料(本年10月時点)

(※) (株)BS日本については2019年9月1日から、(株)WOWOWについては2020年12月1日から、それぞれ放送開始予定となっています。

視聴チャンネルと必要な設備

下図の青色部分にあるチャンネルは、従来の受信設備で視聴できます。それ以外のチャンネルは、受信設備を新4K8K衛星放送に対応したものに交換する必要があります。



※現在、放送されているBS放送のすべてのチャンネルを受信できていない場合など、機器や配線の交換が必要になることがあります。

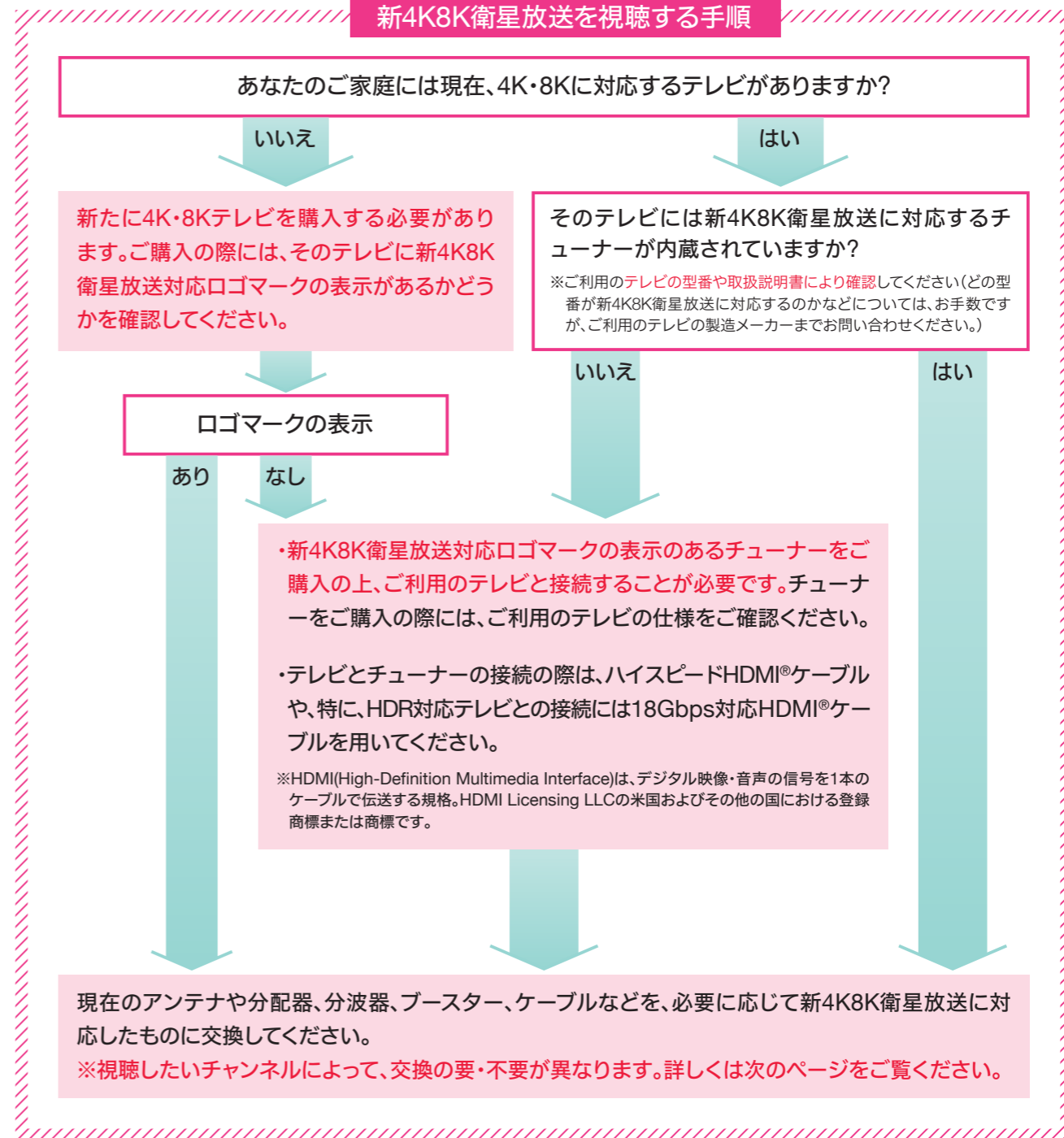
※その他、有料チャンネルを視聴する場合は、視聴料などの負担の必要があります。

※ご不明な点は新4K8K衛星放送コールセンター(12ページ)までお問い合わせください。

新4K8K衛星放送を見るための必要な設備と注意点

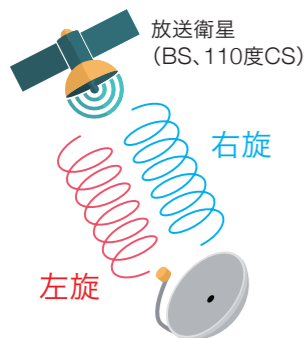
新4K8K衛星放送を視聴する場合、視聴したいチャンネルによって、テレビやチューナー、アンテナなど、必要となるものが異なります。

新4K8K衛星放送を視聴する手順



新4K8K衛星放送に対応するテレビやチューナーの購入の際は **このロゴマークを目印に!!**





電波漏えいが発生する主な事例



同軸ケーブル手ひねり接続

適切な設備の設置を!
この新4K8K衛星放送のすべての番組を受信するためには、右旋偏波に加え左旋偏波(※)に対応するアンテナに交換する必要があります。交換する場合、不適切な受信設備(ブースターや分波器など)が使われている場合には、衛星放送の電波が漏えいし、無線LANや携帯電話などの利用や、放送の視聴に影響が生じる可能性があります。総務省では、このような電波漏えいをしないための方法をまとめた「衛星放送用テレビ受信設備の施工ガイドライン」を公表しています。新4K8K衛星放送を視聴するためのアンテナや受信設備を設置される際は、このガイドラインに従い確実に施工することが必要です。また、総務省では、新4K8K

衛星放送を視聴できるアンテナに交換した場合、電波の漏えいをなくすための改修工事に対して、工事費の一部に助成金を交付する補助事業を行っています。※右(左)旋偏波とは、BS放送や東経110度CS放送は、らせん状に回転する電波(左図)を用いています。その回転方向が進行方向に向かって右回りのものを右旋偏波、左回りのものを左旋偏波と呼んでいます。今一度確認を! 左旋偏波を受信する受信設備の漏えい基準を定めるため、関係法令が改正され、本年4月から、基準に適合しない受信設備は違法です。現時点で設置されている左旋偏波を受信する設備の使用は、漏えい基準に適合していませんが、一定期間の猶予が設けられますが、電波漏えいが発生する状況にないか、今一度チェックをお願いします。

お問い合わせ先

電波漏洩対策・助成金に関するお問い合わせは

電波漏洩対策コールセンター

(ナビダイヤル:通話料視聴者負担)

※運用時間:平日9:00~17:00(12月29日~1月3日は休み)

Tel.0570-048-068

※一般電話からは市内通話料金でご利用いただけます。

悪質商法にご注意ください!

工事業者を装って、新4K8K衛星放送を受信するための費用を不正に請求する悪質商法による被害が起きています。

総務省、テレビ局、その他の関係機関がお金を要求することはありません。ご注意ください。

被害にあわないための対処法

- どんな要求をされても、自分の判断でお金は払わない!
- 頼んでいない用件や知らない用件・一方的な用件は、はっきり断りましょう!
- 絶対に部屋に上がらせない! • 「不審者」と思ったら、110番!

「工事をしないと、今のテレビが見られなくなりますよ!」には

要注意!

- 新4K8K衛星放送の視聴を希望されない場合は、工事の必要はありません。
- 新4K8K衛星放送が開始しても、現在の放送は、現在の受信設備のまま視聴できます。

依頼してもいないのに「調査をするのでお金を払え!」には

要注意!

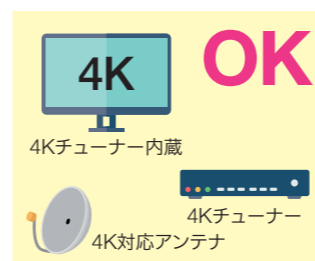
- 国が調査費用の請求を行うことは絶対にありません。

左旋対応アンテナに交換していないのに、「あなたの家から電波が漏れている。対策が必要だ!」には

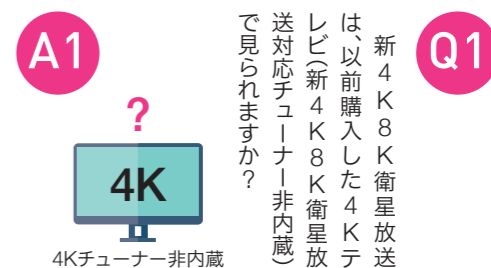
要注意!

- 新4K8K衛星放送が開始されても、左旋にも対応したアンテナに交換しなければ、電波が外部に漏れて法令(電波法)違反になることはありません。

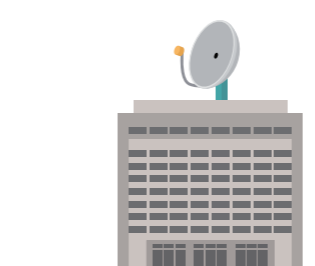
よくあるご質問



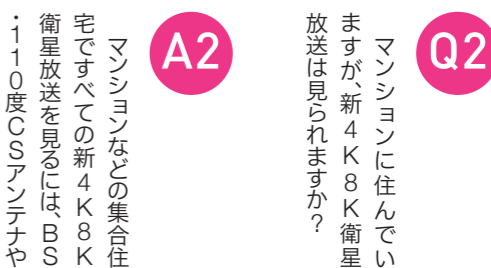
ご質問の4Kテレビには、新4K8K衛星放送の受信機能がないため、そのままでは新4K8K衛星放送を視聴できません。別途、新4K8K衛星放送に対応したチューナーなどが必要になります。その他、アンテナ、ブースターなどの機器や配線の交換が必要になる場合があります。



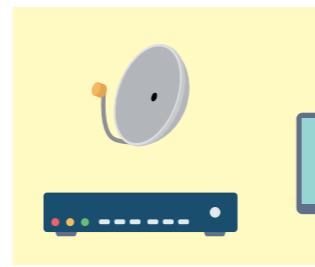
新4K8K衛星放送は、以前購入した4Kテレビ(新4K8K衛星放送対応チューナー非内蔵)で見られますか? マンションなどの集合住宅ですべての新4K8K衛星放送を見るには、BS・110度CSアンテナやブースターなどの共同受信設備を、右旋・左旋に対応する機器へ改修する必要があります。詳しくは共同受信設備を管理しているマンション管理組合や管理会社にお問い合わせください。



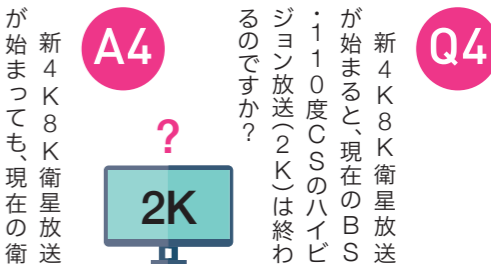
マンションに住んでいますが新4K8K衛星放送は見られますか? ケーブルテレビでも新4K8K衛星放送が視聴できるように、準備を進めています。詳しくはお住まいの地域のケーブルテレビ局にお問い合わせください。



ケーブルテレビで見られる新4K8K衛星放送はありますか? ケーブルテレビでも新4K8K衛星放送が視聴できるように、準備を進めています。詳しくはお住まいの地域のケーブルテレビ局にお問い合わせください。



新4K8K衛星放送が始まって、現在の衛星放送(2Kなど)は続きます。それらの放送は、引き続き、現在お使いになっているテレビ、チューナー、アンテナで見ることもできます。



新4K8K衛星放送が始まると、現在のBS・110度CSのハイビジョン放送(2K)は終わるのですか? 新4K8K衛星放送が始まると、現在のBS・110度CSのハイビジョン放送(2K)は終わるのですか?

お問い合わせ先

新4K8K衛星放送に関するお問い合わせは

新4K8K衛星放送コールセンター

(ナビダイヤル:通話料視聴者負担)

※運用時間:平日9:00~17:00(12月29日~1月3日は休み)

Tel.0570-048-001

※一般電話からは市内通話料金でご利用いただけます。

総務省「4K放送8K放送」情報サイト

http://www.soumu.go.jp/menu_seisaku/ictseisaku/housou_suishin/4k8k_suishin.html

仕事も遊びもこの町で!



わくらボ
町が運営する賃貸オフィス「わくらボ」は、無料Wi-Fiや共用キッチン付き。サテライトオフィスやアトリエとして使える。



wacca cafe
「わくらボ」1階にある「wacca cafe」では、有機・無添加の食材を使った安全でおいしい料理を提供。地域おこし協力隊として移住し、任期終了後もこの地に残った秋元さんが開いたお店で、町の人たちの憩いの場となっている。



農村de合宿キャンプセンター
団体での宿泊が可能な「農村de合宿キャンプセンター」は、企業の職員研修や林間学校、スポーツ合宿などに使用できる。食堂では、「白いかっぱうぎ」という町のお母さんたちによるグループが、地元の食材を使った郷土料理を振る舞う。

池田印の食品

食品加工研究支援施設「食ラボ」を活用して、町内の女性たちが開発した「池田印」の食品は大好評。まちの駅「こってコテいけだ」や、4月～11月の土日祝に行われる「週末マルシェ」で購入できる。



生七味



ポン菓子



ミントシロップ

地方のかがやき

福井県



いけだちょう

池田町

森 森 そして 森
大自然に抱かれ
その恵みに感謝する
この町の日常に
心動く景色がある
人と人とのふれあいがある



森に囲まれて樹の上で眠る「樹上テント」では、川の音、鳥の声を聞きながら、自然と一体になって過ごすことができる。定員2名のテントが2サイトある。

Ikeda - cho



ゆるやかなグレンデを持つ「新保ファミリースキー場」。町の子どもたちは、授業を通してここでスキーを習う。



「池田クライミングウォール」では、ボルダリングウォール、リードウォール、スピードウォールの3コースを楽しめる。



国指定重要無形民俗文化財に指定されている「水海(みずうみ)の田楽能舞」。毎年2月15日に、古式に従って奉納される。



水面からの高さ12メートル、全長44メートルの「かずら橋」。一緒に渡ると恋が実ると言われる恋愛のパワースポット。

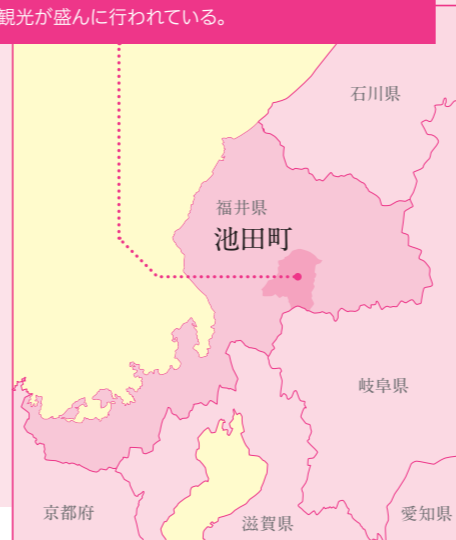
福井県南東部に位置する池田町。四方を山に囲まれた盆地で、総面積の9割以上を森林が占める自然豊かな町です。町の南側、岐阜県との県境には「21世紀に残したい日本の自然100選」に選ばれた冠山がそびえ、その山を源とする足羽川が町の中央部を縦断しています。川の周辺には33の集落と農耕地が散在し、四季折々に色を変える、のどかな田園風景を見ることが出来ます。また、この町には神社が多

く、数にして31社！その中には、約750年に渡り田楽能舞が奉納されてきた鶴甘神社を含め、能舞台を備える神社が3社あり、41の古面が大切に保管されているなど、古の時代から能楽文化が根付いている町でもあります。そして一方では、メガジップラインやラフティング(いずれも16ページ参照)、登山など、豊かな自然を活用したアウトドアスポーツも存分に楽しめる、多様な魅力にあふれる町です。

Profile

人口 | 2,604人(平成30年10月末日現在)
面積 | 194.72km²
URL | <https://www.town.ikeda.fukui.jp/>

福井県今立郡に属する町。昭和30年に上池田村、下池田村が合併し「池田町」となった。岐阜県との県境にあり、総面積の約92%を森林が占める。近年では農山村地域の特性を活かしたアクティビティや体験観光が盛んに行われている。



町民と共に歩み、「あたりまえ」を守り継ぐ
池田町は山々に囲まれた、人口約2600人の小さな町です。道路は信号が2つあるだけの田舎道、にぎやかなショッピングセンターや便利なコンビニもありません。しかし、小さな町だからこそ守り継がれた景色があり、穏やかな暮らしがあります。町民の一人ひとりが互いに知り合いで、声をかけ合い、助け合い、支え合う、相互扶助のつながりが「あたりまえ」のこととして根づいているのです。そして、多



池田町長 杉本 博文

くの人がこうした日常を「自分たちの宝」と感じ、自ら活動し、次代につなぐようとしています。これこそ池田町の力です。「小さき強みを活かし、小さき弱みを克服する」この精神で、池田町はここに暮らす人々とともに歩み、寄り添い、ときには背中を押しながらい、町民主体の町づくりを目指しています。



「Tree Picnic Adventure IKEDA」では、森の上空を滑り降りる「メガジップライン」やラフティングなど、ワクワクする冒険感満載の遊びができる。

01 木とともに育ち、木で遊び、木に学び、木を活かす 木望のまちプロジェクト

地方の力

かつて林業の町として栄えた池田町では、森林環境の保全・育成、雇用の創出、さらには住民の豊かな暮らしの実現を目指し、「希望」ならぬ「木望」のまちプロジェクトに平成27年から取り組んでいます。

このプロジェクトは、木を活かした新たな価値を生み出す「木活」と、子どもたちが森や木に親しみながら育つ「木育」という2つのコンセプトの下、人がつながる仕組みや施設をつくるものです。

これまでに、町は、廃校になった小学校を人々の新たな可能性を引き出す「農村de合宿 キャンプセンター」や「わくわくラボ」



町内では間伐材を薪として販売する「いけだ薪の会」が立ち上がり、薪ストーブを使う家庭が広がっている。



「木のプール」をはじめ、100種類以上の木のおもちゃで遊べる「おもちゃハウス 子どもと木」。年間約2万5,000人が利用している。



木工体験施設「ウッドラボいけだ」。町内の木工技術者が指導してくれるため、初心者から熟練者まで、幅広く楽しめる。

に改装し、また、「おもちゃハウス 子どもと木」や木工体験施設「ウッドラボいけだ」など、子どもたちが木とふれあいながら遊び、学ぶ木育拠点も設置。これらの施設の改装・設置には、町の木を使用しています。

また、町は平成28年に、森を丸ごとアドベンチャーパークにした「Tree Picnic Adventure IKEDA」をオープンしました。

数あるアトラクションの中でも標高339メートルの山の尾根からスタートする「メガジップライン」や「樹上テント」(本年9月にオープン)は評判を呼び、年間を通して多くの人が訪れ、壮大な森遊びを満喫しています。

子どもと木のつながりをつくる

池田町では、「ウッドファースト」と銘打ち、1歳の誕生日を迎えた子どもたちに、地元産の木で作った積み木をプレゼントしています。

また、子どもたちの小学校入学時には、地元産のヒノキで作った机と椅子が町から贈られます。この机と椅子は高さが調整できるため、子どもたちはそれらを「マイ机・マイ椅子」として学校で6年間使った後、卒業後も家に持ち帰って使い続けることができます。

池田町の子どもたちは、このようにして町の木に親しみ、つながりを深めています。



02 町のお母さんたちが育てた野菜を販売 住民主役の事業「百匠一品」

地方の力

ひやくしよういっぴん

池田町では大半の世帯が、農地を保有し、自家消費の米や野菜を作る兼業農家です。自家消費のため生産量こそ少ないものの、野菜の種類は多く、しかも、無農薬に近い栽培がなされていることから、町は、これらを販売する事業「百匠一品」をスタート。平成11年7月には、これらを販売するべく、福井市のショッピングセンター内に町のアンテナショップ「こっぽい屋」(方言で「幸せ、ありがたい」の意味)を出店しました。

「1株でもいいから、今までより多く育ててほしい」と町が住民に頼むところから始動したこの事業ですが、昨年度の売上高が約1億2210万円に上

朝収穫された野菜や山菜などを集荷し、「こっぽい屋」へ。この事業は住民の生きがいにもなっている。



り、今では住民の経済向上に大きく貢献しています。

また、町は平成14年からは、環境保全はもちろん、より安全でおいしい作物を「百匠一品」で提供することを目指して、「食ウターン」事業にも着手しています。

この事業では、家庭から出る生ゴミを回収し、堆肥センターで牛ふんに混ぜて発酵させ、堆肥「土魂壤(どこんじょう)」を製造。この堆肥が土の栄養となり、良質の作物を育てるといふ、家庭のゴミを資源と捉えたリサイクル事業です。

この他にも、町は安全な作物の提供や土作りのため、町独自の農産物認証制度を設ける、生産者向けに勉強会を開くなど、様々な形で池田町の食の安全・環境保全の向上に努めています。



家庭では生ゴミを新聞紙に包み、指定袋に入れてゴミステーションへ。回収した生ゴミは、堆肥センターで1か月半発酵させ「土魂壤」に生まれ変わる。「土魂」という字の中央に「魂」という字を入れたこの堆肥。ネーミングからも土作りへの思いが伝わる。

池田町を知る 3つの question

Q 町中に置かれた作品は?
チェーンソーアート



町内の林業者を中心に集まったチェーンソーアートを楽しむ会があるため、町内には木彫り作品があちこちにある。

Q この丸い緑色の物体は何?
ばんこ餅



餅米とうるち米に山ヨモギを練り込んだ「ばんこ餅」は、池田町伝統の保存食。囲炉裏端などで乾燥させて保存し、水に戻して食べる。

Q 冬限定の近道は?
しみ乗り



寒い日の楽しみといえ、しみ乗り。こんなときは雪におおわれた田んぼも道になり、どこに行くにも近道できます。

ICT地域活性化大賞2019候補事例を募集しています

～募集期間は来年1月15日(火)まで～

募集対象

地方自治体、NPO、地域団体、民間企業などによる地域の自律的な創意工夫に基づき、ICT/IoTを活用し、地域課題の解決に取り組み、地域の活性化を図る先進的な事例。特に、次の11分野において、全国的な横展開が見込まれる事例、分野横断的な事例、地域間の広域連携が可能な事例、今後取組の本格化が期待される先進事例など。

〈11分野〉

- ①教育、②医療・介護・健康、③働き方、④子育て、⑤防災、⑥農林水産業、⑦地域ビジネス、⑧観光、⑨官民協働サービス(オープンデータ活用、シェアリングエコノミー、ビッグデータ活用)、⑩スマートシティ、⑪IoT基盤(Wi-Fi、セキュリティなど)

応募方法

下記「お問い合わせ先」にあるQRコードまたは総務省ホームページからダウンロードしていただいた応募様式1および2に必要事項をご記入のうえ、当該書類を下記まで郵送または電子メールで送付してください。

(平成31年1月15日(火)必着)

郵送先

〒102-0073 東京都千代田区九段北1-2-3 フナトビル5階
一般財団法人全国地域情報化推進協会(APPLIC)内
「ICT地域活性化大賞2019」受付事務局

電子メールによる送付先

E-mail: ict-hyosho2019@applic.or.jp

※応募における電子メールの件名は、応募機関などの名称「ICT地域活性化大賞2019」としてください。
(例)〇〇県△△市「ICT地域活性化大賞2019」

総務省では現在、地域が抱える様々な課題の解決や地域の活性化を図るため、地方自治体や地域団体、民間企業などが自律的な創意工夫に基づき行っている先進的なICT(情報通信技術)の活用事例を広く募集しています(募集期間は来年1月15日(火)まで(必着))。応募事例については、まず、学識経験者などの審査員による書類審査により、決勝審査に進む事例を選

定します(10件程度)。その後、「地域ICTサミット」(来年3月8日(金)開催予定)内で行われる決勝審査(プレゼンテーション審査)において、「ICT地域活性化大賞」(総務大臣賞、優秀賞など)の表彰事例が決定・表彰されます。なお、表彰事例については、総務省が様々な施策を通じて、全国各地域への展開を支援していきます。皆さま、奮ってご応募ください!



昨年度総務大臣賞「ICTを活用した市民協働で多様な子育てニーズと地域人材活用を両立」(株式会社AsMama)



昨年度優秀賞「ICT活用による新しい地域モビリティ」(北海道天塩町)



昨年度のICT地域活性化大賞受賞者の集合写真

お問い合わせ先

総務省情報流通行政局地方情報化推進室

Tel. 03-5253-5758

(総務省ホームページ)

http://www.soumu.go.jp/menu_news/s-news/01ryutsu06_02000185.html

応募様式はこちらからダウンロードできます。



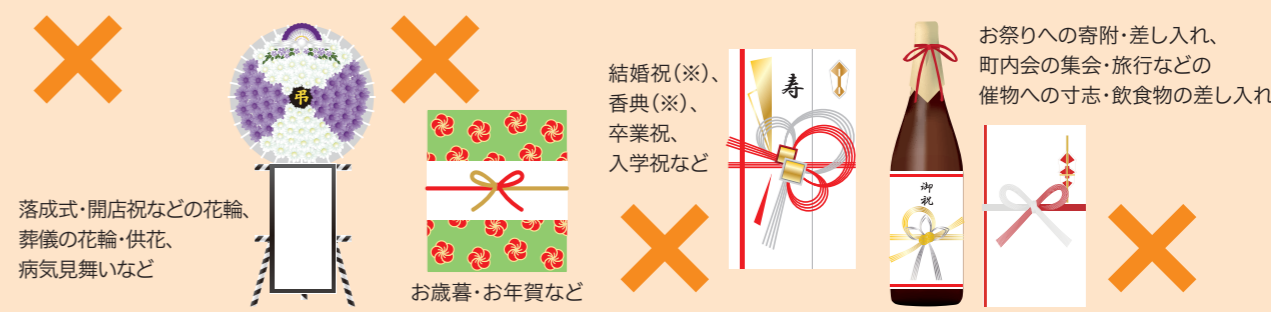
「三ない運動」をご存じですか?

政治家の寄附は禁止(贈らない)! 政治家の寄附を求めない! 受け取らない!



政治家の寄附は禁止! 有権者が政治家に寄附を求めめることも禁止!
年末年始はお歳暮やお年賀など、何かと贈り物やお祝い事をする機会が多いシーズンです。そこで、この機会に皆さまに改めてご理解いただきたいのが、きれいな政治、お金のかからない政治の実現、選挙の公正の確保を目指す「三ない運動」(贈らない、求めない、受け取らない)です。
政治家が選挙区内の人にお金や物を贈ることはもちろん、有権者が政治家に寄附や贈り物を求めることも、公職選挙法により禁止されています。
皆さま一人ひとりが寄附禁止のルールを守って、明るい選挙を実現しましょう。

政治家の寄附禁止の対象例



※政治家本人が結婚披露宴、葬式などに自ら出席してその場で行う場合には、罰則が適用されない場合があります。

次の行為が禁止されています

- 1 政治家の寄附の禁止**
政治家が選挙区内にある者に対して寄附をすることは、その時期や名義のいかんに関わらず、罰則をもつて禁止されています。
また、政治家以外の者が政治家の名義の寄附をすることも罰則をもつて禁止されています。
- 2 政治家に対する寄附の勧誘・要求の禁止**
政治家に対して寄附をするよう勧誘や要求をすることも禁止されています。政治家を威迫して、あるいは政治家の当選または被選挙権を失わせる目的で勧誘や要求をすると処罰されます。政治家名義の寄附を求めることも禁止されており、威迫して求めると処罰されます。
- 3 政治家の関係団体の寄附の禁止**
政治家が役員や構成員である団体や会社が、選挙区内にある者に対して、政治家の氏名を表示したり、氏名が類推されるような方法で寄附をすることは禁止されており、選挙に關して寄附をすると処罰されます。
- 4 政治家の後援団体の寄附の禁止**
政治家の後援団体(いわゆる後援会)が、選挙区内にある者に対して、後援団体の設立目的により行われる行事や事業に関する寄附以外の寄附をすること、その時期や名義のいかんに関わらず処罰されます。

その他、禁止されている行為

- 政治家が選挙区内にある者に対して、答礼のための自筆によるものを除き、年賀状、寒中見舞などのあいさつ状(電報なども含む)を出すことは禁止されています。
- 政治家や政治家の後援団体(いわゆる後援会)が、選挙区内にある者に対して、主としてあいさつを目的とする有料の広告を新聞・雑誌・テレビ・ラジオ・インターネットなどに出すと処罰されます。

総務省ホームページ

(なるべく選挙「寄附の禁止」)

http://www.soumu.go.jp/senkyo/senkyo_s/naruhodo/naruhodo08.html

※詳細はお近くの選挙管理委員会までお問い合わせください。

お気に入りの地域で、リアルな「ふるさと」体験

ふるさとワーキングホリデー 合同説明会に参加してみませんか?



地域の仕事って、例えば何がある?



ふるさとワーキングホリデーとは、
都市部の人々が、一定期間地域に滞在し、働いて収入を得ながら、地域住民や地域おこし協力隊との交流会や、地域を知るためのバスツアーなどを通じて、地域での暮らしを丸ごと体験し、地域との関わりを深める取組です。

アンケート調査の結果、参加者の約9割の方が「満足」と回答しており、参加者が地域への関心・理解を深める機会となっています。

ふるさとワーキングホリデーを
もっと知るためには

総務省が各地で開催する「ふるさとワーキングホリデー合同説明会」に参加しましょう。この説明会は、ふるさとワーキングホリデーの受入自治体の担当者が、仕事内容や地域の魅力をはじめ、具体的な手続などの情報を提供するものであり、ふるさとワーキングホリデーにご興味のある方であれば、どなたでも無料で参加できます。

この機会に、ぜひ、下記ポータルサイトからお申し込みください。

総務省主催「ふるさとワーキングホリデー合同説明会」

開催日	会場	主な参加自治体	時間
本年 12/2 (日)	京 TKP京都四条駅前 カンファレンスセンター ホール8B	福島県、石川県、岐阜県、京都府、高知県、 熊本県 ほか	14:00~16:20 (受付13:30~)
12/8 (土)	東京 フォーラムエイト 4F ジェミニホール	北海道、福島県、石川県、岐阜県、京都府、高知県、沖縄県、 長野県長野市 ほか	
12/15 (土)	東京 TKPガーデンシティ渋谷 ホールA	北海道、福島県、岐阜県、熊本県、宮崎県、新潟県上越市、 富山県氷見市、島根県海士町 ほか	
12/16 (日)	大阪 AP大阪梅田茶屋町 E+F+Gルーム	北海道、福島県、石川県、岐阜県、鳥取県、高知県、熊本県、 宮崎県、富山県氷見市、島根県海士町 ほか	
来年 1/12 (土)	東京 フォーラムエイト 4F ジェミニホール	北海道、福島県、岐阜県、京都府、鳥取県、 長野県長野市 ほか	

お問い合わせ先

総務省地域力創造グループ地域政策課
Tel. 03-5253-5523
E-mail. chisei@soumu.go.jp

(ふるさとワーキングホリデー ポータルサイト)
<https://furusato-work.jp>



今度の年末年始は

字幕放送、解説放送、手話放送を活用して テレビ番組を楽しみましょう!

総務省は、2027年度までの視聴覚障害者等向け放送の普及を促進するため、「放送分野における情報アクセシビリティに関する指針」を策定し、視聴覚に障害のある方や高齢者に配慮したテレビジョン放送の普及目標を定めています。

また、総務省は、その目標の達成に向けて、**字幕放送**(番組の音声などを文字や記号にして画面上に表示するサービス)、**解説放送**(画面の内容や場面の状況を音声で説明する「解説音声」を追加するサービス)、**手話放送**(番組の内容について手話通訳を表示するサービス)に取り組み放送事業者などに対し、その番組制作費の一部を助成しています。

各放送事業者による字幕放送などに係る取組は、総務省が毎年公表している「字幕放送等の実績」や、また、ドラマやドキュメンタリー番組だけではなく、最近ではニュースなどの生放送番組にも字幕が付されていることから、着実に進展していることが分かります。

もうすぐ年末年始です。家族揃ってテレビを囲むことが増えるこの機会に、字幕放送、解説放送、手話放送を活用して、様々なテレビ番組をお楽しみください。



このように使います

番組表

チャンネル	番組名	放送時間	サービス
6	4.00	00:00	字幕放送
		00:00	字幕放送
7	7.00	00:00	字幕放送
		00:00	字幕放送
8	8.00	00:00	字幕放送
		00:00	字幕放送
9	9.00	00:00	字幕放送
		00:00	字幕放送

新聞のテレビ欄の番組表には、「字幕放送」の場合は「字」、「解説放送」の場合は「解」、「手話放送」の場合は「手」の文字が示されています。

リモコン

「音声切替」「副音声」と表示のあるボタンを押すと解説放送を聞くことができます。

「字幕」と表示のあるボタンを押すと字幕放送を見ることができます。

字幕放送の字幕は、文字スーパー(テロップ)と異なり、表示/非表示をリモコン操作などによって切り替えることが可能です。

リモコンのメーカーや機種により、操作ボタンがない場合や位置、操作方法が違う場合があります。

また、リモコンによっては字幕ボタンではなく、メニューボタンなどで字幕を表示させる場合もあります。

総務省ホームページ

(視聴覚障害者等向け放送の普及促進)

http://www.soumu.go.jp/main_sosiki/joho_tsusin/b_free/b_free02b.html



政策演説を行う佐藤総務副大臣

世界にはばたく 総務省

Ministry of Internal Affairs and Communications

郵便・情報通信分野において 世界をリードするために
～国際連合の専門機関における選挙～



(左から)フセインUPU国際事務局長、佐藤総務副大臣、目時日本郵便執行役員

万国郵便連合(UPU)^(注1)の国際事務局長選に日本郵便の目時氏を擁立

本年10月22日から4日間、スイス・ベルンでUPU管理理事会が開催されました。日本からは佐藤総務副大臣が出席し、国際郵便システムのあるべき方向性や今後のUPUへの日本の貢献に係る決意を表明しました。

また、同副大臣は、フセインUPU国際事務局長をはじめ、同理事会出席者を招いた日本政府主催招宴の場で、2020年に行われるUPU国際事務局長選挙の候補者として日本から目時政彦氏(日本郵便株式会社執行役員)を擁立することを表明し、同氏への支持を要請しました。

目時氏が当選すれば、アジア地域から初めて選出されるUPU国際事務局長となります。

(注1) Universal Postal Union



(左から)ジャオITU事務総局長、佐藤総務副大臣、橋本次期RRB委員

国際電気通信連合(ITU)^(注2)のRRB委員にNTTドコモの橋本氏が選出

佐藤総務副大臣は、ITU全権委員会(本年10月29日から約3週間、アラブ首長国連邦・ドバイにおいて開催)にも出席しました。

同副大臣は同会議の初日に行った政策演説の中で、持続可能な開発目標(SDG)達成に向けたICTの重要性などを指摘するとともに、理事国選挙に立候補した日本と無線通信規則委員会(RRB)委員選挙の候補者として日本が擁立した橋本明氏(株式会社NTTドコモ標準化カウンセラー)への支持を要請しました。

その結果、日本は理事国に選出(1959年以来連続12回目)、橋本氏もRRB委員に選出されました。いずれも任期は4年です。

(注2) International Telecommunication Union

「つながる社会、共創する未来」 CEATEC JAPAN 2018が開催されました



オープニングセレブションにおいて祝辞を述べる石田総務大臣

本年10月16日(火)から4日間、千葉県千葉市の幕張メッセにおいて、IoT・ロボット・人工知能(AI)などのテクノロジーを活用した「未来の社会」を発信するSociety 5.0の展示会「CEATEC JAPAN 2018」が開催されました。

開催前日のオープニングセレブションで、CEATEC AWARD 2018の大臣賞表彰も行われ、総務大臣賞を受賞した京セラ株式会社の本谷代表取締役社長に、石田真敏総務大臣から表彰状と盾が手渡されました。

開催期間中には、「IoT推進コンソーシアム総会」において國重徹



CEATEC AWARD 2018総務大臣賞の授与の様子 (左は石田総務大臣、右は京セラ株式会社の本谷代表取締役社長)

総務大臣政務官が挨拶したほか、総務省関連の講演などが多数開かれ、多くの来場者を集めました。特に、2020年の5G実現に向けて、国内外の5G推進団体、学識経験者、政府などの専門家が一堂に会し、5Gに関する情報および意見の交換を行うことを目的とした「3GPPサミット」および「5G国際ワークショップ2018」には、それぞれ500名以上の来場者がありました。

総務省としては、本イベントにおける議論なども踏まえ、引き続きSociety 5.0実現に向けた取組を推進していきます。



CEATEC JAPAN 2018の会場の様子



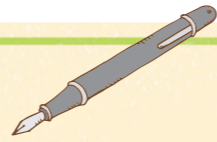
IoT推進コンソーシアム総会において挨拶を述べる國重総務大臣政務官



5G国際ワークショップ2018の様子

編集後記

editorial note



総務省は敵か味方か―杉本町長からそう問われた私は「味方」と答えた。今月号の取材で福井県池田町役場を訪れた際の一幕だ。

豊かな森林、広がる田畑、点在する家屋―「ザ・日本の原風景」的な美を誇る同町。だが、その町並みに映る人口減少・少子高齢化の影は濃い。「観光客は来ても移住者は増えない」と役場は嘆く。何をしても車がないと困る環境に住むのは、都会の利便性を享受する者にはハードルが高いからだろう。町は観光誘客に絞るべきだ。

だが、町はPR活動に消極的。天照大神が自ら天岩戸から出たように、住民が楽しく暮らしていれば人は自ら集まる―そう語る町長の胸中は謎だ。ただ、この町は今、古き良き町の暮らしを守る使命と新しい町づくりの間で揺れている、と私は感じた。

天照大神も外は楽しげだと気が付かなければ岩戸を開けなかったはず。敵か味方か―「敵」だと答える敵はいない。同町の魅力を当誌で全国民に伝える当省は、果たして「敵」だろうか。

(広報室 荻野)

広報誌「総務省」についてのご意見・ご要望は、FAXまたは電子メールでお寄せください
FAX | 03-5253-5174 E-mail | kohoshi@soumu.go.jp



みんなのくらしを支える

統計調査



総務省統計局が実施している統計調査の結果は、私たちのくらしのさまざまなところで活かされています。

統計調査員がお伺いしましたら、ご回答をお願いします。

個人企業経済調査は、平成31年度から民間事業者に委託した郵送調査となります。

皆様の個人情報は厳重に保護されます。



この4つの調査には、「統計法」に基づく報告義務があります。また、統計調査に従事する者には、調査によって知り得たことを他に漏らしてはならない守秘義務が課せられています。

統計調査を装った「かたり調査」にご注意ください。



統計調査員は「調査員証」を携帯しています。不審に思ったら、都道府県統計主管課までお問い合わせください。



総務省統計局・都道府県

<https://www.stat.go.jp/>

統計局

検索

携帯・スマホからはコチラ

※一部の機種・アプリで読み取れない場合がございます。



※センサスくんとみらいちゃん は国勢調査のイメージキャラクターです。