

みんなの暮らしと生活を応援する情報誌



総務省

7

月号

2022 July
Vol.259

MIC MONTHLY MAGAZINE



特集1
電話リレーサービス
開始から1周年！
特集2
ふるさとワーキングホリデー

地方のかがやき
神奈川県 開成町



日本の 伝統工芸と 十二支



日本各地の匠の技で創られた
伝統工芸の千支を、地域の関
わりとあわせて紹介します。

其の四

卯



神と縁の深い動物

十二支の四番目の「卯」
に当てられた動物がうさ
ぎです。毎年11月23日に行
われている新嘗祭が卯の日
にはじまったとされている
ことや、大国主神が因幡
の白兔を助けたという有名
な神話があるように、うさ
ぎは神縁が深い動物とされ
ています。



宮城県仙台市の老舗染工場「武田染工
場」と「丸亀うちわ」とのコラボうちわ(写
真右)。現在の丸亀うちわには多様な形
状がある(写真下)。

写真：香川県うちわ協同組合連合会

丸亀うちわ

卓越した
職人技でつくられる
伝統のうちわ

香川県はうちわの出荷額
全国一位*。そのほとんど
が国の伝統工芸品でもある
「丸亀うちわ」です。

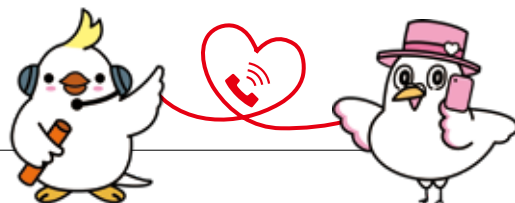
丸亀うちわづくりには、
大きくわけて「骨」と「貼り」
の工程がありますが、1本
のうちわができるまでには、
実に47もの工程があるそう
です。涼をとるだけでなく、
様々な用途に使われてきた
丸亀うちわは、時代とともに
に進化し続けています。
丸亀うちわは、丸亀市の
ふるさと納税返礼品にも
なっています。

*出典：経済産業省「令和2年工業統計表」 参考：丸亀うちわ (<https://www.shippoyaki.jp/>)



CONTENTS

- 23
千葉県浦安市
マイナンバーカード普及促進の取組事例を紹介！
- 22
熱中症を予防しましょう
熱中症は、正しい知識で適切に対応すれば未然に防げます
- 20
マイナンバーカードでマイナポイント第2弾
MIC NEWS 04
- 19
令和4年度「電波の日・情報通信月間」表彰が行われました
MIC NEWS 02
- 18
第26回参議院議員通常選挙
みなさん投票に行きましょう
- 14
神奈川県 開成町
地方のかがやき
- 10
ふるさとワーキングホリデー
特集 2
- 4
電話リレーサービス
開始から1周年！
特集 1



表紙の写真

ふるさと納税の返礼品にも

日本各地の特産品

Vol.4

大館曲げわっぱ

秋田県・大館市

曲げわっぱとは、薄く剥いた木の板を特殊な技法で柔らかくして曲げ、加工を施し、山桜の皮で縫い止めをしたものです。国の伝統工芸品でもある大館曲げわっぱは、弾力性に富み美しい木目を特徴とする秋田杉を使用。ふるさと納税の返礼品にもなっています。



写真：コンドウダイスケ (AKITEDGE)

特集 1

電話リレーサービス 開始から1周年!



昨年、公共インフラとしてのサービスを開始した「電話リレーサービス」が、7月でサービス開始から一周年を迎えました。

「電話リレーサービス」は聴覚や発話に困難がある方（以下「聴覚障害者等の方」といいます）と、そうではない方（以下「聴覚障害者等以外の方」といいます）の会話を、通訳オペレーターが「手話」または「文字」と「音声」を通訳することにより、電話で即時双方向につながるものです。令和4年3月末時点におけるサービスの利用登録者数は約9200人となっており、令和3年度においては累計約21万件的通話実績がありました。

今回、多くの方に「電話リレーサービス」をよりご理解いただくため、次ページ以降で詳しく紹介します。

電話リレーサービスとは

○電話リレーサービスとは

電話リレーサービスとは、聴覚障害者等の方と聴覚障害者等以外の方の電話を、通訳オペレータが手話・文字と音声とを通訳することにより、両者の意思疎通を図るサービスです。現在は、「聴覚障害者等による電話の利用の円滑化に関する法律」（令和2年法律第53号）の規定に基づき、一般財団法人日本財団電話リレーサービスが電話リレーサービス提供機関として総務大臣より指定を受けて、公共インフラとしてサービスを提供しています。

○電話リレーサービスの制度化の背景

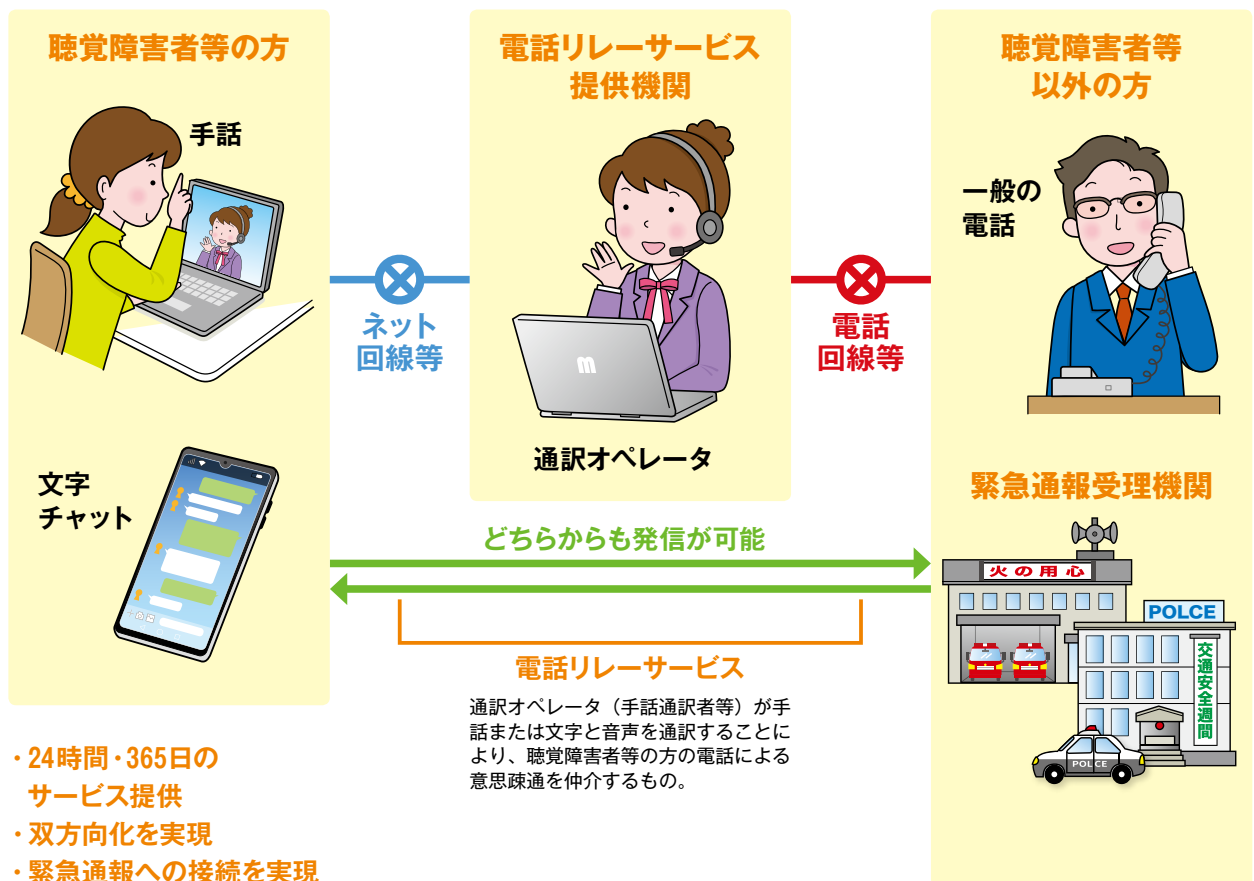
電話は、国民の日常生活および社会生活において、即時性を有する意思疎通を遠隔地にしながら可能とする基幹的な手段です。一方、聴覚障害者等の方は、電話を利用することが困難な状況にあります。具体的には、電話を利用

した日常生活のコミュニケーションや行政手続、職場における業務のやりとり、緊急時の速やかな救助の要請等に困難を伴うといった課題があり、自立した日常生活および社会生活を送る上で支障が生じている状況があることが、公共インフラとしての電話リレーサービスの制度化に至った背景となっています。

電話リレーサービスの利用イメージ

公共インフラとしての電話リレーサービスを利用した場合は、以下のようなやり取りが想定されます。

電話リレーサービスの概要



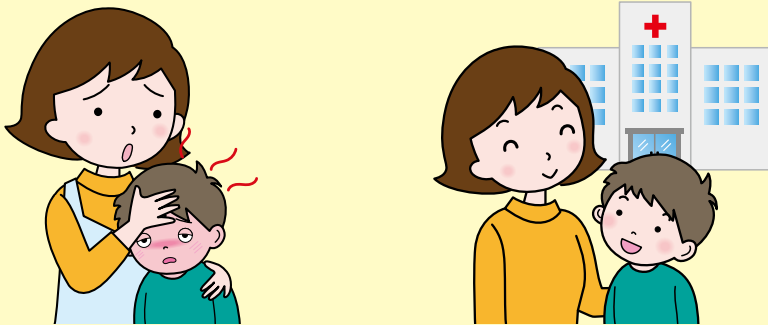
24時間 365日いつでも使える公共インフラです

どんなときに使えるの？

電話リレーサービスの利用シーンをご紹介します。

① 24時間365日対応

【例えば…】深夜に子どもが高熱を出して、病院に今すぐ連絡したい



病院への連絡は、近くの人に電話を頼むか、自らFAXで連絡をし反応を待つ必要があるため、診療の予約が遅れてしまう。

すぐに診療が受けられた。

② 緊急通報受理機関への通報

【例えば…】夜間、戸外に怪しい人影が……。助けを呼びたい



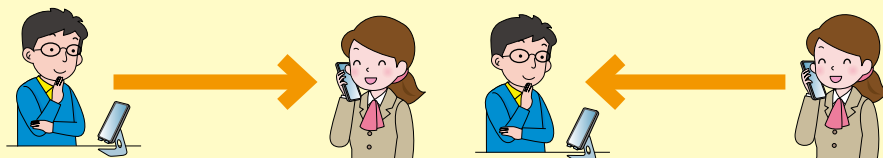
怖くて外の様子を見ることもできず、警察に連絡したくてもどうしていいかわからない。

警察がすぐに駆けつけてくれた。外の見回りもしてくれて、安心して眠ることができた。

③ 双方向化

1. 仕事の問い合わせで、取引先の聴覚障害者等以外の方に連絡ができるようになった。

2. 仕事の問い合わせで、取引先の聴覚障害者等の方にすぐ確認ができるようになった。



公共インフラとしての電話リレーサービスで実現された主なものとして、①24時間365日対応、②緊急通報、③通話の相手方との双方向での発信、があります。

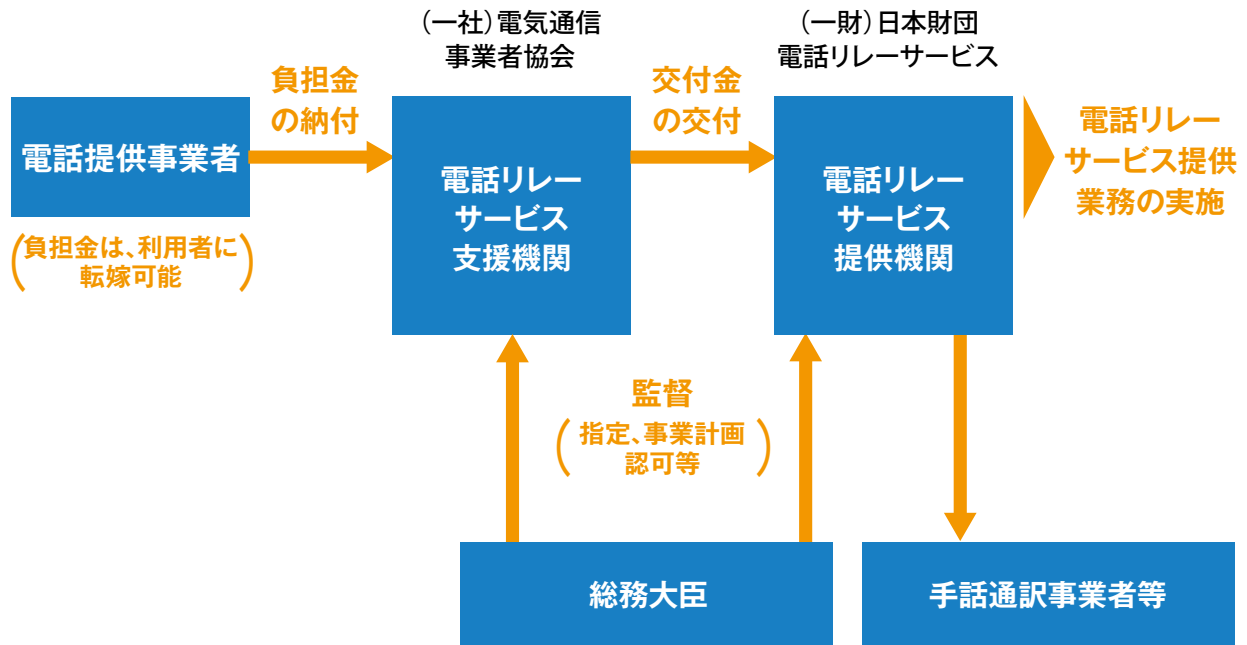
聴覚障害者等の方はあらかじめ利用登録しておくことが必要ですが、スマホ等のアプリから、いつでも利用するることができますので、もしものときも安心です。また、利用

登録時にひとりひとりの電話リレーサービス用電話番号が付与されますので、聴覚障害者以外の方がこの電話番号宛てに電話をかければ、自動的に電話リレーサービスのオペ

レーターにつながり、誰でも話リレーサービスを利用することができず。

公共インフラを支えるための仕組み

制度概要



○電話リレーサービスの 制度化の背景

電話リレーサービスの提供主体となる「電話リレーサービス提供機関」および電話リレーサービスの支援業務を行う「電話リレーサービス支援機関」を総務大臣がそれぞれ全国で1者指定することとなっており、現在それぞれ、一般財団法人日本財団電話リレーサービスと一般社団法人電気通信事業者協会を指定しているところです。

電話リレーサービス支援機関は、電話リレーサービス提供機関に対し、提供業務に要する費用に充てるための交付金を交付することとしており、電話提供事業者から負担金を徴収する業務を公正中立に行う機関です。

令和4年度の電話リレーサービスにおける交付金の額は約16・1億円となっており、特定電話提供事業者（前年度電気通信事業収益が10億円超、総務大臣から電気通信番号の

指定を受け、その番号を最終利用者に付与している事業者。）がそれぞれ使用する電話番号数に応じて負担金を負担することとなっています。

この負担金の計算で用いられる番号単価（1電話番号当たりの負担額）は、法令に基づき電話リレーサービス支援機関が算定しています。

また令和4年度の1番号当たりの番号単価は、表のとおりとなっており、多くの電話会社では、この番号単価を「電話リレーサービス料」という形で、電話の利用者の皆様にご負担いただいております。

令和4年度番号単価

4月	1円	10月	0円
5月	1円	11月	0円
6月	1円	12月	0円
7月	1円	1月	0円
8月	1円	2月	0円
9月	1円	3月	0円

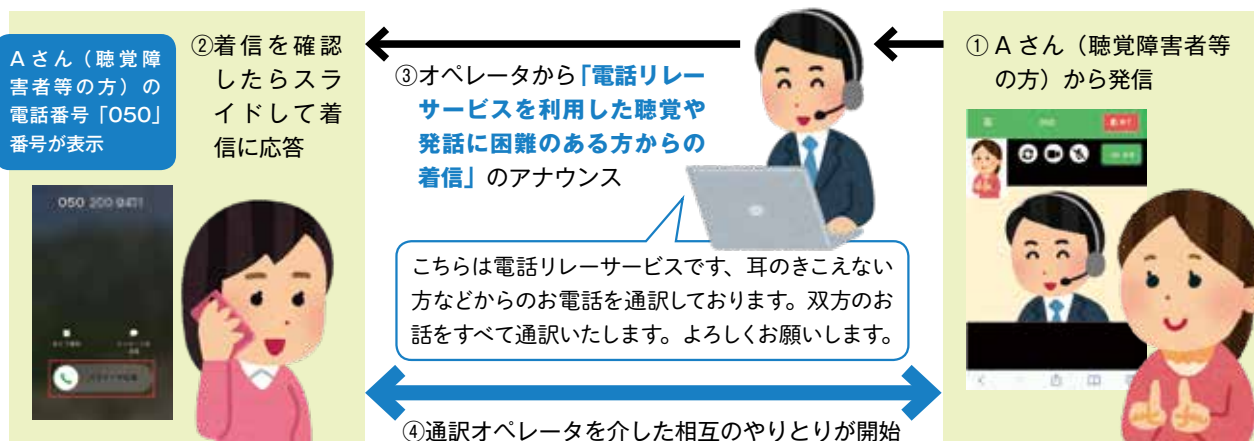
4月から9月までの各月1円（年間6円）の負担額となります。

電話リレーサービスを利用してみましょう!

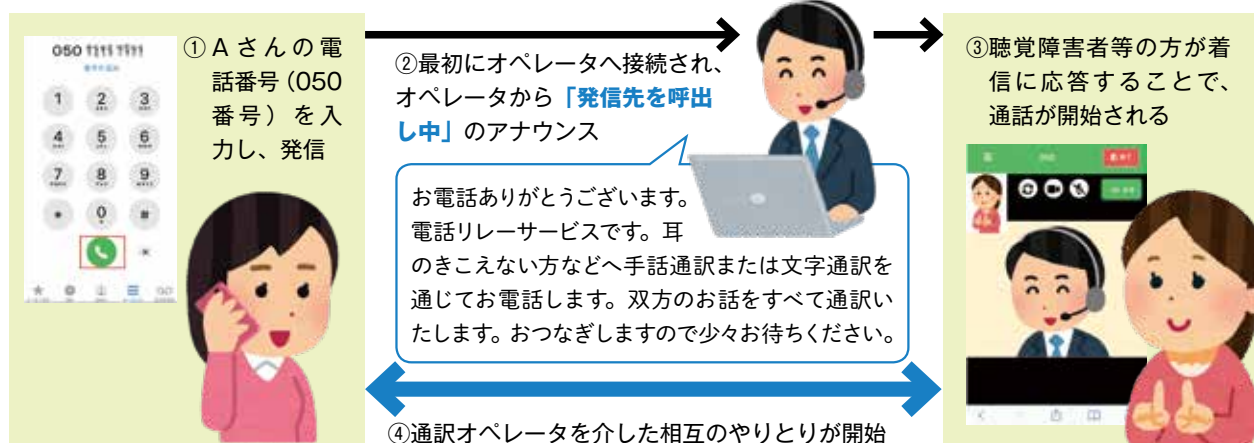
では、実際に電話リレーサービスの通訳オペレータを介して、どのように電話をするのか、具体的な例をお示します。最初に通訳オペレータから「こちらは電話リレーサービスです、耳の聞こえない方などからのお電話を通訳しております。」という案内があつてから、通話の相手方と繋がりますので、通訳オペレータから会話の開始を促されたら、通話の相手方との会話のやりとりをはじめましょう。

なお、利用の際には、聴覚障害者等以外の方から電話をかける場合には、IP電話宛て通話料金が（ご契約している電話会社や契約プランにより異なります）、聴覚障害者等の方から電話をかける場合は、相手が固定電話であるか携帯電話であるかに応じた通話料金が発生します（利用料金の表を参照）。

聴覚障害者等以外の方の着信の例（スマートフォンの例）



聴覚障害者等以外の方の発信の例（スマートフォンの例）



利用料金 ※通話料はいずれも1分あたり

①月額料なしプラン		②月額料ありプラン	
・通話料	固定電話着 16.5円 (税抜 15円)	・月額料	1番号あたり 178.2円 (税抜 162円)
	携帯電話着 44円 (税抜 40円)	・通話料	固定電話着 5.5円 (税抜 5円)
			携帯電話着 33円 (税抜 30円)

緊急通報、フリーダイヤル 無料

詳細は、電話リレーサービス提供機関にお問合わせください。



利用の際に気をつけてほしいこと

○利用の際の注意点

電話リレーサービスは、公共インフラとしてのサービス開始から日が浅いこともあり、国民の皆様への認知やご理解がまだまだ充分とはいえない状況です。

例えば、通訳オペレータが電話リレーサービスについて説明をする前に、「うちはいいりません！」とセールス電話と間違われて電話を切られてしまったり、契約者ご本人が電話をかけているにもかかわらず、通訳オペレータを紹介していることを理由として「契約者本人からの電話でない」と受け付けられません」と断られてしまったり、という残念な事例もあるようです。

また、通訳オペレータは、双方のそれぞれの発言をそのまま通訳します。通訳オペレータに対して「相手に伝えておいて」といった伝言や、「この内容で予約しておいて」といった用件の代理対応は行いません。

加えて、通訳オペレータを紹介することにより、特に文字による入力などは時間を要することをご理解いただき、時間之余裕をもった電話応対いただけます。

ただけると、円滑なコミュニケーションの実現が可能となります。

電話リレーサービスによる通話を行う際には、通訳オペレータと会話するのではなく、

通訳オペレータの向こうにいる通話の相手と会話するものであることをお互い意識して、上手に電話リレーサービスを利用しましょう。

音声言語により意思疎通を図ることが困難な方に対する電話の利用の円滑化に関して

○より良い社会の実現に向けて

は、今回ご紹介した公共インフラとしての電話リレーサービスだけでなく、民間企業による独自サービスや音声認識技術を活用したコミュニケーション支援アプリなども提供されているところです。総務省では、このようなさまざまなサービスの活用を通じて、誰一人取り残さない社会の実現を目指してまいります。

民間企業によるコミュニケーション支援アプリの例



画像：こえとらアプリ



思いやりを込めて！

「ハートきゅん」

「#NoHeartNoSNS（ハートがなけりゃSNSじゃない!）」をスローガンとするインターネット上の誹謗中傷対策の一環として誕生したオリジナルキャラクター。総務省ウェブサイトにて、人気キャラクター『秘密結社鷹の爪』とハートきゅんがタイアップした動画・パンフレット等を公開中！

誤った認識による残念な応答例



オペレータは、そのまま通訳するだけです。



オペレータを介して、まさに今、本人と会話しています。

電話リレーサービスをもっと知りたい

●電話リレーサービスの利用方法やサービス内容

「電話リレーサービス提供機関」：(一財)日本財団電話リレーサービス
TEL：03-6275-0910 (代表) 受付時間：9:00～17:00
(土・日・祝休日・年末年始を除く)
：03-6275-0912 (お客様サポート)
受付時間：9:30～17:00 (年末年始を除く)
FAX：03-6275-0913
MAIL：info@nftsr.or.jp
https://nftsr.or.jp/



●交付金・負担金に関する内容

「電話リレーサービス支援機関」：(一社)電気通信事業者協会
TEL：03-6302-8391 受付時間：9:00～17:00
(土・日・祝休日・年末年始を除く)
https://www.tca.or.jp/telephonerelay_service_support/



●電話リレーサービス制度

総務省 (電気通信消費者相談センター)
TEL：03-5253-5900 受付時間：平日 9:30～12:00 / 13:00～17:00
https://www.soumu.go.jp/menu_seisaku/ictseisaku/telephonerelay/index.html



ふるさとワーキングホリデー



ふるさとワーキングホリデーは、主に都市部の方が、一定期間（2週間から1か月間程度）、地域に滞在し、働いて収入を得ながら、地域住民との交流や学びの場などを通じて、地域での暮らしを体感し、地域とのかかわりを深めていただく取組です。総務省では、自治体が募集しているお仕事や地域との交流事業などを一覧できるポータルサイトの運営や、参加希望者と実施自治体職員が集まる合同説明会の開催といった広報支援等を行っています。

これにより、「地方の魅力を知ってほしい」「交流人口を拡大したい」といった自治体のニーズと、「旅行では味わえない体験がしたい」「地域との交流を深めたい」「第二のふるさとがほしい」などの参加者のニーズを結びつけるといった、双方の橋渡しをしています。

ふるさとワーキングホリデーでは、農業や漁業、旅館・ホテルでの接客など、その地域の特色を生かした様々なお仕事を体験することができます。また、休日には、地域住民との交流イベントや、歴史・文化や産業等を学ぶツアーへの参加などにより、地域のことをより深く知ることができます。

本年3月までにおよそ3800人がふるさとワーキングホリデーに参加し、その中には、参加をきっかけにその地域に移住したり、地域おこし協力隊として活動されている方もいらっしやいます。また、移住にはいたらなくても、リピーターとして再訪したり、首都圏等でのPRイベントの際に協力するなどの形で、地域と関わり続けている方もいます。今年度も、各自自治体において、新型コロナウイルス感染症対策に細心

の注意を払いながら、ふるさとワーキングホリデーを実施しています。ふるさとワーキングホリデーに参加することで、新たな出会いや、思ってもみなかった貴重な経験ができるかもしれません。ポータルサイトや合同説明会でふるさとワーキングホリデーへの理解を深めていただき、ぜひご参加ください。

「ふるさとワーホリ」の1日はこんな感じです！ (一例)

- 平日
- 06:30 | 起床 朝食
- 09:00 | 野菜の選果・出荷作業
- 12:00 | 昼食
- 13:00 |
- 15:30 | トラクターなどでの作業
- 16:30 | 休憩（おやつ）
- 17:30 | 収穫作業
- 18:30 | 地域の人たちとの交流会や意見交換
- 21:00 | ルームメイトとの談笑
- 22:00 | 睡眠

もちろん休日は、ゆっくり休んだり観光したり、地域を自由に体験することができます！

Let's ふるさとワーキングホリデー!

参加 方法

Q 参加するにはどうしたらいいの？

A まずはポータルサイトで情報収集してみよう。
「はじめての方へ」では、ふるさとワーホリのことを
わかりやすく説明しているよ。



STEP 1 ポータルサイトを のぞいてみよう

地域の仕事や交流イベントを
エリアや業種などで検索し、
気になる募集情報をチェック！
体験者の声を集めたムービーもあるよ。

STEP 2 体験したい仕事や 交流イベントを選ぼう

体験したい仕事や交流イベントを
選んで実施自治体に詳細を確認し、
参加する仕事や交流イベントを
決めよう！



参加が
決まったら
出発の準備を
始めよう!

仕事の内容や条件などの詳細はポータルサイトに掲載されている実施自治体に直接お問い合わせください。

総務省主催の合同説明会に参加してみよう



過去の合同説明会の様子

例年、東京、大阪などで、ふるさとワーキングホリデー実施自治体が一堂に会した合同説明会を開催しています。自治体担当者からの地域の魅力のPRのほか、自治体ごとのブラスでの個別説明では、募集するお仕事の内容などについて詳しく聞くことができます。

また、ふるさとワーキングホリデー参加に当たって不安なことや疑

問点などがあれば、直接担当者に質問することもできます。

なお、令和3年度は、新型コロナウイルス感染拡大防止のため、オンラインで開催しました。

今年度の開催日程や開催方法は、ポータルサイト、SNS等でお知らせしていますので、ぜひご参加ください。

ポータルサイト、SNSで情報を集めよう



【ひと・コトをめぐり、感じ、つながる9泊10日】_気仙沼から海の幸をお届け!「わかめ」製品に携わる!

業務内容 製品化までの加工作業・塩蔵ツカメや卸店みそ汁の食品検体採り・ツカメの芯抜き
所在地 気仙沼市波路上内田126
実施時期 6月15日～3月31日
滞在期間 9泊10日程度(期間に変更あり)



【ひと・コトをめぐり、感じ、つながる9泊10日】_気仙沼のまちづくりを担う、コミュニティカフェの運営に携わる!

業務内容 コミュニティカフェの運営、まちづくり事業のリポーター
所在地 気仙沼市八日町2丁目2-9
実施時期 6月15日～3月31日
滞在期間 9泊10日(期間に変更あり)

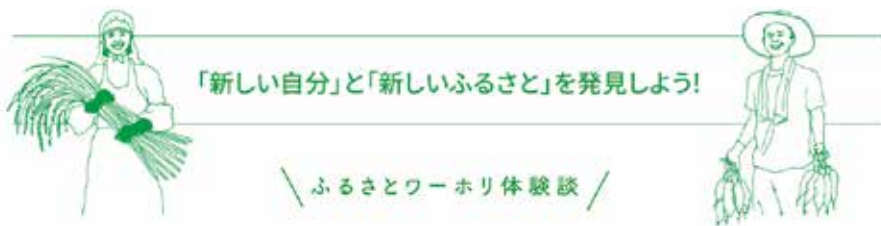


【ひと・コトをめぐり、感じ、つながる9泊10日】_海産物の生産を通じて「海の恵み」を体験!

業務内容 2～5月: 漁作業でのわかめの補助(カットと芯抜き作業など) それ以外の時期: 季節ごとの収穫作業・仕込み準備・漬物等
所在地 気仙沼市本吉町蔵内206
実施時期 6月15日～3月31日
滞在期間 9泊10日程度(期間に変更あり)

ポータルサイトでは、ふるさとワーキングホリデーの概要や合同説明会の開催情報、体験者の声などを紹介しています。
お仕事の募集情報も随時更新しており、具体的な内容や自治体の連絡先などを掲載していますので、気になる募集情報があれば、直接電話や

メールで問い合わせることができます。
また、SNSでも、ふるさとワーキングホリデー参加者の体験談や地域の魅力などを随時発信していますので、こちらもご覧いただき、ぜひフォローしてみてください。



人生の地図を広げよう、宮城県気仙沼でふるさとワーホリ体験



人生の地図を広げよう、東京都利島村でふるさとワーホリ体験



人生の地図を広げよう、山口県でふるさとワーホリ体験



どのような体験ができるの？

令和3年度の実施事例の一部を紹介します

【北海道広尾町】

就労内容

酪農業、水産加工業

内容：酪農作業全般、牧場併設カフェでの接客業務・オンラインショップの運営補助、水産加工品製造

地域との関わり

- ・酪農、漁業体験、魚のさばき方や漁師飯を教わるなど、地域の方々と交流しながら地場産業を体験
- ・町職員との町内散策、自治会のイベント参加



【長野県伊那市】

就労内容

農業（農家で上伊那特産の花「アルストロメリア」の収穫、草取り、畑の準備など）、林業（製材所で薪づくりや薪の配達、製材の手伝いなど）

地域との関わり

- ・地域や林業関係へのイベント参加
- ・移住定住コーディネータや地域おこし協力隊、市職員との交流
- ・農家や地域の人々との交流、ゲストハウスにおける街なか交流など

【岐阜県下呂市】

就労内容

（業種）地域プロモーション、まちづくり、農業、観光
（内容）情報発信、地域活動へのアイデア出し、農作業（トマト・エゴマ）、観光施設受付業務、観光ガイド補助

地域との関わり

- ・地域の魅力を発信するため、地域への取材、インタビューの実施
- ・廃校の活用会議に参加し、意見交換を行った
- ・地域イベント（映画祭）のスタッフとして参加し、企画、準備、運営に携わる



【高知県馬路村】

就労内容

ゆずの収穫作業

地域との関わり

- ・受入農家および村内若者等との交流会
- ・森林間伐体験、ダム見学、森林鉄道運転体験、柚子しぼり体験



花

16haの水田地帯に約5,000株が植えられた開成あじさいの里。毎年6月に開催される開成町あじさいまつりは町最大級のイベント。



神奈川県

誕生以来、
65年間人口が増え続ける町

開成町

町 名は明治初期にこの地に開設した開成小学校からとったもの。その「開成」は、人々の知識を開き、世のための務めを成さしめる、という意味の開物成務という四字熟語に由来します。
 なだらかで水に恵まれた開成町の
 一帯は昔から農業が盛んで、かつて



開成町長
府川裕一

「田舎モダン」を
体現する
コンパクトシティ

全町域が平坦で都心へのアクセスが良好という強みを生かし、利便性の高さと豊かな自然に囲まれた暮らしが両立した「田舎モダン」なまちづくりを進めてきました。

近年は、より持続可能な地域発展をめざして、「子育て・教育環境の充実」や「自然環境への配慮」に重点をおいた施策に力を入れています。

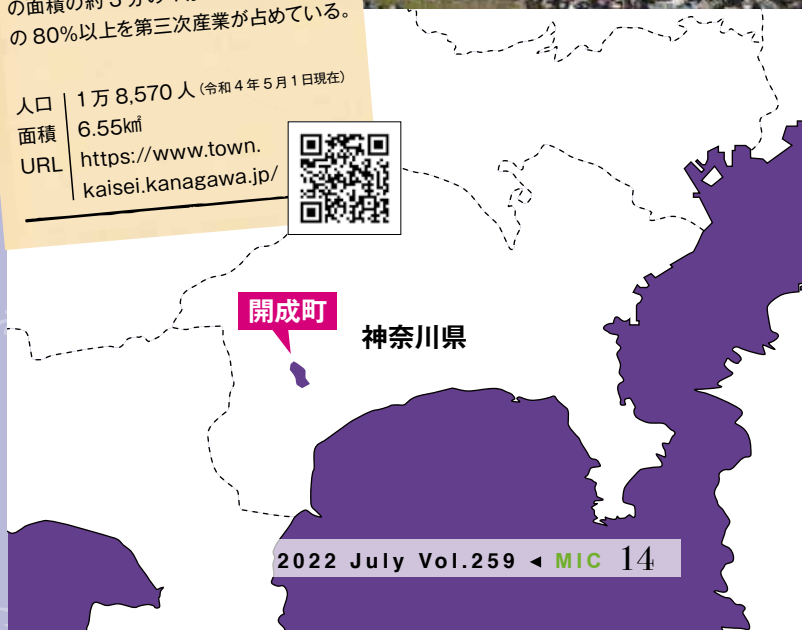
今後も、東日本で一番小さな町から、日本一の元気を発信していきます。

Kaiseimachi

神奈川県西部の足柄平野の中央に位置し、県内で総面積が最も小さい町。町の面積の約3分の1が宅地で、事業所の80%以上を第三次産業が占めている。

東に酒匂川が流れ、西に箱根外輪山、南に相模湾、北に丹沢山塊を望む。農地の多い北部、町役場がある中部、開発区域の南部の3エリアに分かれる。

人口 1万8,570人(令和4年5月1日現在)
 面積 6.55km²
 URL <https://www.town.kaisei.kanagawa.jp/>





園

開成駅前第2公園に小田急電鉄から譲り受けたロマンスカー3100形NSE車（通称「ロンちゃん」）を展示。月に2回ほど車内を公開。



駅

昭和60年に開業した小田急小田原線開成駅は町の玄関口。町の発展と人口増加に対応して平成31年には急行停車駅になった。



踊

秋のイベントの開成町阿波おどり。約1,000人の踊り手が町内を練り歩く。連（踊り手のチーム）が競い合うコンテストも行われる。

地方のかがやき

神奈川県 開成町

私が大好きな開成町に来てみて!



開成町公式
マスコットキャラクター
あじさいちゃん

ています。

子育て・教育など様々な施策を講じています。

トシテイが発現しました。

開成町では、さらに暮らしやすいまちを目指し、開成駅周辺の整備や

進め、東西1.7km、南北3.8kmと

の南部を中心に順次区画整理事業を

44年に見直した都市計画でした。町

の発展をもたらししたのは昭和60年

に開業した小田急小田原線の開成駅

であり、この駅を誘致するため昭和

（14歳）割合14.8%も1位でした。

町の発展をもたらししたのは昭和60年

に開業した小田急小田原線の開成駅

であり、この駅を誘致するため昭和

（14歳）割合14.8%も1位でした。

町の発展をもたらししたのは昭和60年

に開業した小田急小田原線の開成駅

であり、この駅を誘致するため昭和

（14歳）割合14.8%も1位でした。

町の発展をもたらししたのは昭和60年

に開業した小田急小田原線の開成駅

であり、この駅を誘致するため昭和



3



2



1

1 酒匂川の畔にある開成水辺スポーツ公園ではサイクリングやパークゴルフを楽しむ。
2 あしがり郷瀬戸屋敷は貸館利用の可能な築300年以上の古民家。
3 2月下旬から3月上旬に開催される瀬戸屋敷ひなまつり。
4 町唯一の造り酒屋の瀬戸酒造の日本酒品質は国内外で高い評価を受ける。
5 開成弥一芋は開成町にその名前をルーツを持つサトイモ。有志の農家と県、町、農協などの協力により特産品として復活した。



5



4

いつまでも住み続けたいと思えるまちづくり タウンブランディング・協働推進事業



町が発行するプロモーションブック「かいせいびより」。町の空気感を感じてもらえるよう、写真とそれに添えたコピーのみで構成した。(一財)地域活性化センター主催の第5回ふるさとパンフレット大賞で優秀賞を受賞。

田舎モダン



開成町

kaisei town

町のロゴマーク。淡い4色は「げんき」「つるおど」「きせちちよひ」「いやし」を表わす。



あじさいちゃんを通じて町の魅力を発信する町民公益活動団体「あじさいちゃんくらぶ」のメンバーのみなさん。

目標として、「日本一元気な町」を掲げる開成町は、町外に町をPRし、町民には町に愛着を持ってもらうため、平成27年の町制施行60周年を機に町そのもののブランディングに取り組みました。都会とのほどこい距離感や小さな町の家族のような一体感を「田舎モ

ダン」と表現、これをブランディングのコンセプトとして広報紙などのデザインを一新し、公式マスケットキャラクター「あじさいちゃん」の積極的な活用などを行っています。自然に触れ合えて、通勤・通学にも便利な暮らしやすさをPRし、より「住みたい」「住み続けたい」「訪れたい」と思える町にしていこうという取組です。

「町民が主体のいきいきとした町」を目指すため、あらゆる事業について町民や企業との協働という観点を重視しており、令和4年に「開成町民活動サポートセンター」を開設し、町民の公益的な活動を支援しています。

町には14の自治会があり、自治会加入率は約80%です。開成町は、町民のニーズに的確に対応したまちづくりを進めるため、地域の特性や課題に寄り添った自治会の支援も行っています。

タウンブランディングや協働が成功を収め、町は活気であふれています。

後継者の指導援助も担う

次の世代を育てるとともに自分自身も成長したいです

サトイモやオクラ、スイートコーンなどを生産している宮上透さん。農業経営士でもあり、研修生を受け入れるなど後進の育成にも力を入れています。



特産品のサトイモを育てる

粘り気の強い開成弥一芋は味噌汁やカレーの具としてもぴったりですよ

まさたか 辻理孝さんは40代で脱サラし、農業の世界に飛び込み、現在は町の特産品のサトイモ、開成弥一芋の生産団体の会長を務めています。



おいしいを届ける!



開成駅前が整備され、新たな幹線道路ができることで、町の玄関口が生まれ変わる。



駅前通りの将来イメージ。昨年6月、事業計画を決定し、事業が本格的にスタートした。



開成駅は急行の停車駅になったことで都心への交通アクセスが向上した。

さらなるまちの活性化に向けて 駅前通り線周辺地区 土地区画整理事業

町

の北部を「ふるさとゾーン（農業振興地域）」、中部を「くらしゾーン（行政機能、既存住宅街）」、南部を「ときめきゾーン（鉄道駅、新興住宅街、産業集積）」に大別し、それぞれの特徴にふさわしいまちづくりを進めています。

南部地域では平成22年に開成南小学校が、平成29年に酒田みなみの保育園（私設）が開設されるなど子育て環境が充実し、さらなる定住の呼び水となっています。

現在、開成駅に接続する道路を中心とした「駅前通り線周辺地区土地区画整理事業」を施行中（令和3年度～15年度）で、今後商業の活性化やいっそうの定住の促進が見込まれます。

「環境先進都市」をめざして ゼロカーボンシティ創成事業

令

和2年から稼働している役場新庁舎は省エネ・創エネ技術により一次エネルギーの消費量ゼロをめざした建物であり、庁舎として日本で初めて建築物省エネ性能表示制度（BELS）に基づくZEBの認証を受けています。

これを機に町は2050年までに二酸化炭素排出実質ゼロをめざす「ゼロカーボンシティ」を表明しました。ゼロエネルギーハウスや創・省・蓄エネ機器、電気自動車等を購入する町民を支援する「ゼロカーボンシティ創成補助制度」を創設するなど、脱炭素化へ向けた動きを加速化させています。

庁舎整備をはじめとする一連の環境政策が評価され、開成町は令和3年度に「気候変動アクション環境大臣表彰大賞」を受賞しました。

屋上の太陽光発電装置で電力の一部をまかなう町役場庁舎。



屋上の太陽光発電装置で電力の一部をまかなう町役場庁舎。



水を床や天井に巡らせて冷暖房を行う。

地方のかがやき

神奈川県 開成町

町の名を冠した洋菓子店

洋菓子の名店で製造責任者を務めた経験を持つ梶塚良さんが地元で開業した「かいせい製菓」。厳選した素材を使用した本格的な洋菓子がそろっています。



こだわりの焼菓子や生ケーキをお楽しみください

名物店主がいる焼き鳥店

居酒屋の「焼き鳥 かつば」。足柄牛を使った足柄牛コリコリ焼きや焼き鳥が名物。店では町の飲食店組合長を務める名物マスター神田富男さんとの会話を楽しめます。



名物のコリコリ井などテイクアウトにも力を入れています

いいお店
見つけた！

投票日は、7月10日(日)です

第26回参議院議員通常選挙 みなさん投票に行きましょー

第26回参議院議員通常選挙が行われます。

参議院議員通常選挙は、「選挙区選挙」と「比例代表選挙」の二つからなります。

選挙区選挙では候補者の氏名を、比例代表選挙では参議院名簿登載者の氏名または参議院名簿届出政党等の名称若しくは略称を記載して投票してください。

※特定枠に記載されている候補者名を記載した投票は、当該政党等の有効投票とみなされません。

投票時間は原則午前7時から午後8時までです（投票所によっては異なる場合があります）。

参議院議員通常選挙の投票は2種類

選挙区選挙

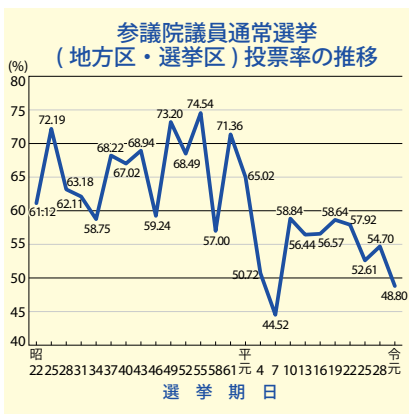
候補者名

クリーム色の投票用紙に「候補者名」を記載します。

比例代表選挙

政党名
または
候補者名

白色の投票用紙に「候補者名」または「政党名」を記載します。



一票は、私の声だから。
(第26回参院選キャッチコピー)

選挙の投票率は、令和元年に行われた前回の参議院議員通常選挙では、48.8%（前回54.7%）と低い水準にとどまっております。依然として若年層の低投票率が目立っています。全年代でも低下傾向となっています。投票は、私たちが国政に参加する大切な機会です。必ず投票しましょう。

なる場合があります。

投票日当日に投票所に行けない方も投票できます

期日前投票

投票日の前に期日前投票所で投票することができます。

不在者投票

選挙期間中、他の市区町村に滞在している方、病院等の施設にいる方、身体障害等の要件に該当する方は、不在者投票をすることができます。
※投票用紙等の送付に時間がかかる場合がありますので、お早めの手続きをお願いします。
※詳しい手続きは市区町村の選挙管理委員会にお問い合わせください。

新型コロナウイルス感染症で宿泊・自宅療養等されている方は、特例郵便等投票ができます

詳しくはこちら



新型コロナウイルス感染症で宿泊・自宅療養等をしている方で、一定の要件に該当する方は、「特例郵便等投票」ができます。



選挙人

①投票用紙・投票用封筒を請求（選挙期日4日前まで（必着）、公示日可）
請求書（署名必要）
保健所等から交付された外出自粛要請等の書面



選挙人

②郵便等により送付
選挙人名簿登録地の市区町村の選挙管理委員会
投票用封筒
投票用紙
保健所等から交付された外出自粛要請等の書面（返却）



選挙人

③自宅・宿泊施設等、現在する場所で、投票用紙に候補者名を記載し、投票用封筒に入れた後、その表面に署名
記載済み投票用紙
投票用封筒（署名必要）

④郵便等により送付

投票所における感染症対策

スタッフのマスク着用	アルコール消毒液の設置	定期的な消毒	換気の実施
------------	-------------	--------	-------

投票所に来場される皆様へのお願い

来場時は、マスクの着用・咳エチケットにご協力ください	アルコール消毒にご協力ください	距離の確保にご協力ください	持参した筆記用具の使用も可能です	来場前後には、手洗いをお願いします
----------------------------	-----------------	---------------	------------------	-------------------

参議院議員通常選挙の特設サイトを公開中！

選挙制度や投票の仕方、候補者・政党等の情報がご覧になれます。
<https://www.soumu.go.jp/2022senkyo/>



令和4年度「電波の日・情報通信月間」表彰が行われました

6月1日は「電波の日」です。また、毎年5月15日から6月15日は「情報通信月間」です。

総務省では、6月1日（水）に電

波利用または情報通信の発展に貢献した個人・団体や、デジタルコンテンツの今後の創作活動が期待される方々への表彰を行いました。

受賞
おめでとう
ございます!



記念中央式典の様子



総務大臣表彰授与

「電波の日」総務大臣表彰（個人3件・団体1件）（敬称略）

（個人）

- ・梅比良 正弘（南山大学 理工学部 電子情報工学科 教授／茨城大学 名誉教授）
- ・大道 道大（一般社団法人日本病院会 副会長（情報発信担当））
- ・吉田 進（前 電波監理審議会 会長／京都大学 名誉教授）

（団体）

- ・公益財団法人東京オリンピック・パラリンピック競技大会組織委員会 テクノロジーサービス局（局長 舘 剛司）

「情報通信月間」総務大臣表彰（個人7件・団体2件）（敬称略）

（個人）

- ・後藤 厚宏（情報セキュリティ大学院大学 学長）
- ・高島 肇久（株式会社海外通信・放送・郵便事業支援機構 前 取締役会長）
- ・高橋 邦夫（合同会社KUコンサルティング 代表社員）
- ・丹 康雄（北陸先端科学技術大学院大学 副学長・先端科学技術研究科 教授・デジタル化支援センター長）
- ・野口 伸（北海道大学大学院 農学研究院 副研究院長・教授）
- ・前田 洋一（一般社団法人情報通信技術委員会 顧問）
- ・柳田 敏雄（国立研究開発法人情報通信研究機構 脳情報通信融合研究センター アドバイザー／大阪大学 名誉教授）

（団体）

- ・一般社団法人全国地域映像団体協議会（理事長 遠藤 誠）
- ・加古川市（市長 岡田 康裕）

「地域発デジタルコンテンツ」総務大臣奨励賞（7件）（敬称略）

- ・北海道札幌西高等学校放送局「熊魂（ゆうこん）」
- ・ト ケイシン（拓殖大学）「日日は絶景・八王子」
- ・佐藤 琴奈（新潟デザイン専門学校）「帰る場所は此処にある」
- ・神戸市立太山寺中学校 放送部 増本班「せっかく買ってもらったのに…」
- ・大財 菜々美（広島市立大学）「Flower」
- ・愛媛県立長浜高等学校「映画「ハイスクールは水族館」予告編」
- ・根間 笑花（沖縄県立芸術大学）「WITCH CRAFT」

情報通信月間推進協議会会長表彰（敬称略）

志田林三郎賞（1件）

（個人）

- ・児島 正一郎 国立研究開発法人情報通信研究機構 電磁波研究所 リモートセンシング研究室 研究マネージャー

情報通信功績賞（個人4件 団体1件）

（個人）

- ・井上 大介 国立研究開発法人情報通信研究機構 サイバーセキュリティ研究所 サイバーセキュリティ研究室長・ナショナルサイバーオペレーションセンター（NCO）サイバーオペレーション運用室長・サイバーセキュリティネクサス（CYNEX）ネクサス長
- ・江崎 浩 東京大学大学院 情報理工学系研究科 教授
- ・福野 泰介 株式会社 jig.jp 取締役会長／株式会社 B Inc. 代表取締役社長
- ・三宅 優 株式会社 KDDI 総合研究所 情報システムセキュリティ部 部長

（団体）

- ・一般社団法人セーファーインターネット協会（会長 中山 明）

第2弾



最大20000円のマイナポイント
第2弾が本格スタート

「マイナポイント第2弾」は、2022年1月から①マイナンバーカードを新規取得した方等に対する最大5000円分のポイントの申し込み・付与が始まっています。

これに加え、いよいよ6月30日から、

②マイナンバーカードの健康保険証としての利用申込みを行った方に対して7500円分

③公金受取口座の登録を行った方に対して7500円分

の合計最大2万円分のポイントも開始します。ぜひ、お見逃しなく！

申込画面が新しくなります

ここでは、②健康保険証としての利用申込み、③公金受取口座の登録を行うことで受け取ることができるマイナポイントについて、その申込方法を解説します。

まず、マイナポイントアプリやマイナポイント申込サイトの画面上で、「申込み」ボタンをタップしてください。画面上では、①②③のポイントが「キャンペーン」として表示されます。②③のキャンペーンはまとめて申込みこともできますし、それぞれ分けて申込みこともできます。その後、ポイントを受け取る決済サービスを選択していただく

こととなりますが、原則として全てのキャンペーンで共通して1つの決済サービスのみ選択できます。ただし、6月30日より前に①のキャンペーンを申込み済みの方は、①のキャンペーンとは異なる決済サービスを1つだけ選択して②③のキャンペーンのポイントを受け取ることができます。選択できる決済サービス一覧や登録に必要な決済IDなどの確認方法は、マイナポイント事業HP (https://mynumbercard.point.sounmu.go.jp/service_search/) をご確認ください。

マイナポイント申込み後、マイナポイントアプリからログアウトしていただくこととなりますが、マイナポイントの申込みが正しくできているかどうか気になった場合は、マイナポイントアプリのトップページにある「申込み状況を確認」ボタンをタップし、マイナンバーカード読み取りで本人確認をすることで、申込み状況を確認することができます。

まずはマイナンバーカードを
申請しよう！

とっってもお得なマイナポイントですが、マイナンバーカードのメリットはポイントだけではなくありません。各種行政手続のオンライン申請や本人確認書類、ワクチン接種証明書の取得など、日々の生活の中で活用いただけます。この機会にぜひマイナンバーカードを取得してください。

なお、マイナンバーカードは申請から受け取りまで通常1か月程度かかりますが、9月末のカード申請期限が近づくと、通常よりも受け取りまでに時間を要する可能性がありますので、カード未取得の方は早めの申請を！



ポイントを申し込む ～オンライン～ 【2022年6月30日～】



「マイナポイント」を受け取るためには、申し込みが必要です。手続きはスマートフォンやパソコンで簡単に行うことができます（機種によって画面は少し異なる場合があります）。簡単な操作で24時間申込可能、新型コロナウイルス感染症の感染リスクや窓口での待ち時間もないオンライン手続きがおすすめです！

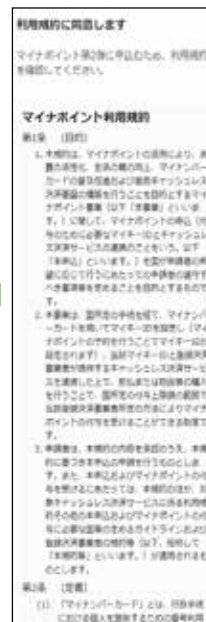
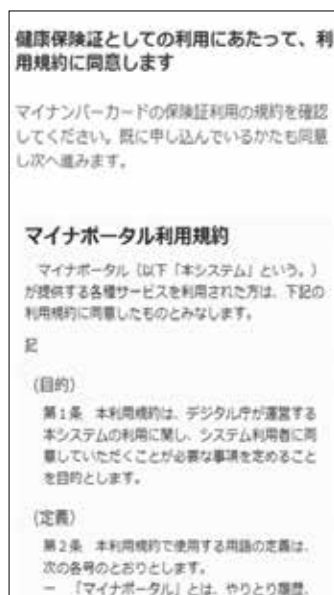
- ① マイナポイントアプリをインストールし、アプリ上で「申し込む」をタップ
- ② 数字4桁のパスワード^{*}を入力し、カードを読取る
- ③ キャンペーンを選ぶ
- ④ 決済サービスを選ぶ
- ⑤ 決済サービス情報を入力する



^{*}公的個人認証サービス利用者証明用PW。マイナンバーカードを受け取る際に設定したものを、忘れてしまった場合は、住民票のある市区町村窓口で顔写真真付の公的証明書を持参して手続きをする必要があります。



- ⑨ 申込完了
※キャンペーン3申込の場合はマイナポータルへ。
- ⑧ 保険証利用登録に同意する
(キャンペーン2申込時のみ)
- ⑦ 利用規約に同意する
- ⑥ 申込内容を確認する



※上図は、スマートフォン用マイナポイントアプリの画面遷移図です。
 ※最新の情報は、マイナポイント事業のホームページをご確認ください。
<https://mynumbercard.point.soumu.go.jp/>



熱中症を予防しましょう

熱中症は、正しい知識で適切に対応すれば未然に防げます

熱中症とは

熱中症は、温度や湿度が高い中で、体内の水分や塩分（ナトリウムなど）のバランスが崩れ、体温の調節機能が働かなくなり、立ちくらみ、頭痛、吐き気、ひどいときには、けいれんや意識をなくすなど、様々な障害をおこす症状のことをいい、最悪の場合は死に至ることがあります。

熱中症にならないために心がけること

熱中症になるのを防ぐために、次の項目を心がけましょう。

エアコン、扇風機を使う



部屋の温度をこまめに確認しよう！

こまめに水分補給をしよう





2m以上 2m以上

屋外で十分な距離があるときはマスクを外そう！

涼しい服装をしよう



帽子などで日よけ対策を！



マスク装着時は、激しい運動は避けよう！

熱中症警戒アラート発表時



外出をできるだけ控え、暑さを避けよう！

応答がおかしい時はためらわずに119番！



熱中症は正しい知識を身につけることで、未然に防ぐことが可能です。本格的な夏が始まりますので、熱中症の予防に御協力をお願いします。

消防庁のホームページに掲載されている「熱中症情報」や「救急お役立ちポータルサイト」も合わせてご覧ください。

お問い合わせ先

熱中症情報
ホームページ



救急お役立ち
ポータルサイト
ホームページ



全国では毎年、非常に多くの方が熱中症により救急搬送されています。昨年は、5月から9月までの全国における熱中症による救急搬送人員は合計で4万7877人となり、このうち、暑さ指数（WBGT…湿球黒

球温度）が高くなる7月の搬送人員は2万1372人、8月は1万7579人と多くの方が救急搬送されています。今年も引き続き、新型コロナウイルス感染症を想定した「新しい生活様式」と両立させた熱中症予防対策の強化が

重要となります。また、熱中症の危険性が極めて高い暑熱環境になると予測される日の前日夕方または当日早朝には、「熱中症警戒アラート」が全国の都道府県ごとに発表されます。以下では、熱中症の予防について紹介します。

マイナンバーカード
普及促進の
取組事例を紹介!

マイナンバーカード申請の 補助サービスを行っています

千葉県浦安市



増設した交付窓口の様子



専用のタブレット端末を使用した申請補助の様子

浦安市市民課（本庁舎）では専用のタブレット端末を利用したマイナンバーカードの申請補助サービスのを行っているほか、市内3箇所の駅前行政サービスセンターでも手書き申請の補助を行っています。

このサービスは、マイナンバーカードの申請を希望する本人が市役所および各駅前行政サービスセンターに来庁された際に、職員が写真撮影するなど、申請を補助するものです。また、市では、4つの窓口でマイナンバーカードに係る事務を行っているりましたが、マイナンバーカード交付の滞留防止や、窓口の混雑を緩和するため、マイナンバーカードを受け取るための予約をされた方専用で交付窓口を新たに5つ増設し、9つの窓口で対応しています。

editorial note

編集後記

7月号をお読みいただきありがとうございます。どうぞございます。

今回、「地方のかがやき」で紹介したのは、西部の足柄平野の中央に位置する神奈川県開成町です。

総面積が県内で最も小さいものの、その環境を活かした「日本一元気な町」への取組が特徴的です。面積が小さいと大規模な開発は難しいのかもしれませんが、街の距離・人と人との距離をコンパクトにすることで他の市町村には負けない魅力を発信しています。

その取組の成果が人口増加率や年少人口割合に現れています。田舎の風景を残しつつも勢いのある開成町は今後ますます注目されていくのではないのでしょうか。

今回ご協力いただきました皆様には心より感謝申し上げます。

(広報室 K・O)





総務省統計局



独立行政法人
統計センター



大学共同利用機関法人 情報・システム研究機構
統計数理研究所
The Institute of Statistical Mathematics

財団法人

日本統計協会

Japan Statistical Association

統計データ分析 コンペティション 2022

高校生、大学生等の皆さんの統計分析における
アイデアと技術を競います

論文募集

エントリー期間

令和4年5月10日(火)
~8月10日(水)

論文締切

[大学生・一般の部]

令和4年9月1日(木)

[高校生の部]

令和4年9月9日(金)

最優秀作品には
総務大臣賞と副賞
が贈られます

このほか、受賞論文が
専門誌等に掲載されます

第5回統計データ分析コンペティション
詳細は、下記ウェブサイトをご覧ください。
<https://www.nstac.go.jp/statcompe/>



共催

総務省統計局・独立行政法人 統計センター
大学共同利用機関法人 情報・システム研究機構 統計数理研究所・一般財団法人 日本統計協会

後援

文部科学省・国立研究開発法人 科学技術振興機構 (JST)
全国高等学校長協会・一般社団法人 日本統計学会・全国統計教育研究協議会