

MIC MONTHLY MAGAZINE



MIC  
Ministry of  
Internal Affairs and  
Communication

# 総務省

10

2023 October  
Vol.274

みんなのくらしと生活を応援する情報誌

特集

令和5年10月16日(月)～22日(日)は

# 行政相談週間です

地方のかがやき

北海道 旭川市

地域を変える新しい力

# 地域おこし 協力隊

Vol.7

地域おこし協力隊として  
活躍する皆さんに、  
地域での活動や生活の様子  
などをうかがいます。



令和5年5月に地元の産直市で開いた「Inonotare」の試食・販売会にて。右は出雲市の飯塚俊之市長。

# チャレンジ精神旺盛な地域で 和ハーブを観光資源に つなげていきたい

## Q 地域おこし協力隊として どんな活動を していますか？

最初のうちは地域の皆さんに覚えていただくために、いろんな活動に参加しました。成果の1つとして、地域でつくられていた焼き肉のたれを、今年の5月に「Inonotare (イノノタレ)」として商品化しました。お肉だけでなく、野菜のドレッシングとしてもおいしいです。私はパッケージや販売を担当しているのですが、これも地域の方々に積極的に動いていただいたからこそできたことです。

## Q 今後の目標は？

以前から、クコやアカネといった和ハーブに興味があり、それを観光などにつなげられないかと考えています。出雲市には昔から薬草文化があって、各地で研究会などが開かれているので、例えばそれを集約して地域ブランド化できるような流れをつくらみたいです。

## Q 地域おこし協力隊に 応募したきっかけは？

出身は島根県安来市なのですが、滋賀県に長らく暮らしていました。いつかは戻ってきたいと思っていた中で、娘の進学を機に、出雲市の地域おこし協力隊に応募。島根半島中央部の伊野地区に赴任しました。



(一社)和ハーブ協会のインストラクターでもある朝枝さんは、地域のコミュニティセンターで定期的に和ハーブのワークショップを開いている。



島根県 出雲市  
朝枝 尚子さん

●令和4年4月着任 ●島根県出身(Uターン)



耕作放棄地対策としてはじまった伊野そばプロジェクト。これに参加してから、朝枝さんはすっかりそば好きになったそう。

## Q 出雲市伊野地区は どんなところですか？

チャレンジ精神が旺盛で実行力のある方が多く、地域づくりなどが活発なまちです。子どもが参加できるイベントも多く行っています。開放的な土地柄で、私が赴任した際も「来てくれてありがとう」と多くの方に歓迎していただきました。活動する際にもいろんな方につないでいたり、移住者にもやさしいまちだと思います。

地域おこし協力隊とは、都市地域から人口減少や高齢化等の進行が著しい地域に移住して、地域ブランドや地場産品の開発・販売・PR等の地域おこし支援や、農林水産業への従事、住民支援などの「地域協力活動」を行いながら、その地域への定住・定着を図る取組です。隊員は各自自治体の委嘱を受け、任期は概ね1年以上、3年以内です。総務省では、隊員数を令和8年度までに10,000人に増やすという目標を掲げており、この目標に向け、地域おこし協力隊等の強化を行うこととしています。

# 10

Vol.274  
2023 October

# 総務省

MIC MONTHLY MAGAZINE

特集

令和5年10月16日(月)～22日(日)は

4

# 行政相談週間です



18 MIC NEWS 01  
10月18日は「統計の日」

19 MIC NEWS 02  
全国過疎問題シンポジウム  
2023 in とやま

20 MIC NEWS 03  
変化が見える、暮らしに役立つ  
統計調査  
国が実施する調査です

22 マイナンバーカードの取組事例を紹介！  
北海道江別市



広報誌を  
スマホなどで  
閲覧できます



発行：総務省

〒100-8926 東京都千代田区霞が関 2-1-2

(中央合同庁舎 2号館)

電話：03-5253-5111(代表)

14 地方のかがやき  
北海道  
旭川市



>> 表紙の写真 >>

JR旭川駅から車で30分の距離にある峡谷「神居古潭」は、アイヌ語で「カムイ(神)コタン(集落)」と呼ばれ、古くよりアイヌの人々の聖地とされてきたそうです。市内有数の景勝地としても知られ、秋の紅葉は10月初旬～中旬が見ごろです。

# 令和5年10月16日(月)～22日(日)は 行政相談週間です



行政相談マスコット  
キクメン

行政に関するご相談、  
何でもお寄せください。



医療保険  
年金



道路など  
公共施設



社会福祉



役所の手続き

電話でも!ネットでも!!

## 行政相談の窓口

電話で

>> 電話によるご相談 (行政苦情 110 番)

おこまりなら まるまるくじょー ひゃくとおぼん

**0570-090110**

最寄りの総務省行政相談センター「きくみみ」につながります。

※NTTコミュニケーションズ株式会社が定める通話料がかかります。各都道府県に設置されている行政相談センターの直通電話番号は、総務省のHPでご確認ください。

インターネットで

>> インターネットによるご相談

メールフォームから相談できます。

行政相談受付 ネット

検索



>> 英語でのご相談

Your counseling in English is available at:

**kikumimi.japan@soumu.go.jp**  
(English only)



面談、手紙、FAXで

>> 面談、手紙、FAX によるご相談

総務省の受付窓口はこちら。

行政相談 受付窓口

検索



>> 行政相談委員へのご相談

「行政相談委員オフィシャルウェブサイト」はこちら。

[https://www.soumu.go.jp/main\\_sosiki/hyouka/soudan\\_n/iin\\_official/](https://www.soumu.go.jp/main_sosiki/hyouka/soudan_n/iin_official/)



# 一日合同行政相談所を開設します

総務省では、9月から12月にかけて、全国各地のショッピングセンターや文化会館などの国民の皆さまにとって身近な場所で、国の行政機関、地方公共団体、各種士業団体、行政相談委員が参加して1か所で様々な相談に対応する一日合同行政相談所を開設します。この機会に、ぜひご相談ください。

行政相談週間については、こちらからご覧いただけます。



秋田県能代市で令和元年度に開催



北海道登別市で令和元年度に開催



埼玉県さいたま市で令和元年度に開催



対面では手話でも受付をした相談所もありました。(愛媛県松山市)  
(左:相談者、右:手話通訳者、リモート先:司法書士)

# 身近な場所で行政相談委員が対応します

行政相談委員は、総務大臣が委嘱した民間有識者で、地域における信望の厚い方々が無償で活動しています。全国に約 5,000 人（各市区町村に 1 人以上）が、身近な場所で、国民の皆さまと行政をつなぐ懸け橋として、相談をお待ちしています。



市区役所や町村役場で定期的に相談所を開設  
(埼玉県所沢市)



小中学校等で行政相談について説明する出前教室を実施  
(愛媛県伊予郡松前町)



自治会・女性団体・社会福祉団体など地域の方々との懇談会を開催  
(和歌山県岩出市)



イベントで特設行政相談所を開設  
(秋田県大仙市)



イベントでの広報活動を実施  
(奈良県北葛城郡広陵町)



テレビ・ラジオに出演して業務の PR  
(鳥取県米子市)

# ご相談いただくとこのように改善されます

## 改善例

①

## 簡易郵便局廃止に伴い撤去された郵便ポストの再設置

### 相談

団地の近くにあった簡易郵便局が廃止され、郵便ポストも撤去された。

遠く離れた郵便ポストまで行かなければならないため、近くに設置してほしい。



### 改善

相談を受けた行政相談委員が現地を確認した上で、地元の郵便局を通じて日本郵便株式会社に連絡した結果、団地の入口に郵便ポストが設置された。



## 改善例

②

## 支給されなかった奨学給付金の差額相当額が支給

### 相談

生活保護費の生業扶助を受給していないが、市発行の生活保護受給証明書に受給しているとの記載誤りがあり、このため、県から支給される高校生等奨学給付金の受給額が本来より少なくなっているため差額支給してほしい。



### 改善

総務省からの連絡を受けた市は事務誤りにより相談者が不利益を被っていることから救済方法を検討し、市から相談者に差額相当額が支給されることとなった。



改善例  
③

## 認定こども園の横の水路への 転落防止柵の設置

### 相談

認定こども園から駐車場までの道に水路（幅1.5m）があり、落ちそうで危ないので、転落防止柵を設置してほしい。



駐車場

認定こども園

### 改善

相談を受けた行政相談委員が現地を確認した上で、市に連絡したところ、地元自治会でも要望しているか確認が必要とのことであった。委員が地元自治会と相談した結果、自治会からも設置の要望が出され、転落防止柵が設置された。



改善例  
④

## 通学路の安全対策

### 相談

交差点付近の側溝に蓋がなく車の通行量も多く、児童の通学に危険であり、安全対策をしてほしい。



### 改善

相談を受けた行政相談委員が現地を確認した上で、市に連絡したところ、ガードパイプが取り付けられ、横断歩道手前の側溝の上にポールで囲った児童待避用コーナーが設置された。





改善例  
⑤

## バス停留場における屋根の設置

相談

外国人観光客も利用する観光ループバス停留所には屋根が設置されておらず、利用者は雨や強い日差しを避けられず困っており、屋根付きの待合所を設置してほしい。



改善

相談を受けた行政相談委員が現地を確認した上で、行政相談センター「きくみみ」を通じて関係機関に連絡し検討を依頼し、運行会社において関係補助金の利用申請をするなどして、予算を確保し、屋根が設置された。



改善例  
⑥

## 新型コロナウイルス感染症対策としてのバス車内の換気

相談

新型コロナウイルス感染症への対応で、各交通機関が換気を実践しているが、普段利用している路線バスは、何度お願いしても窓を開けてもらえない。乗客には高齢者も多いのでなんとかしてほしい。



改善

管轄の運輸支局に対応を要請したところ、同支局からバス会社へ車内換気の実施と乗客への適切な案内に関する働きかけが行われ、運転手の対応が改善された。



## 孤独・孤立の問題を抱える方々の相談対応に取り組みます

孤独・孤立の問題を抱える方々や、その関係者に対して、必要な情報の提供や、関係機関等への橋渡しを行うなど、相談者の困りごとに寄り添った対応を行います。

また、SNSの活用等を行い、困りごとを抱えた方々に着実に届く広報活動の拡充を図ります。

### SNSを活用した広報の戦略



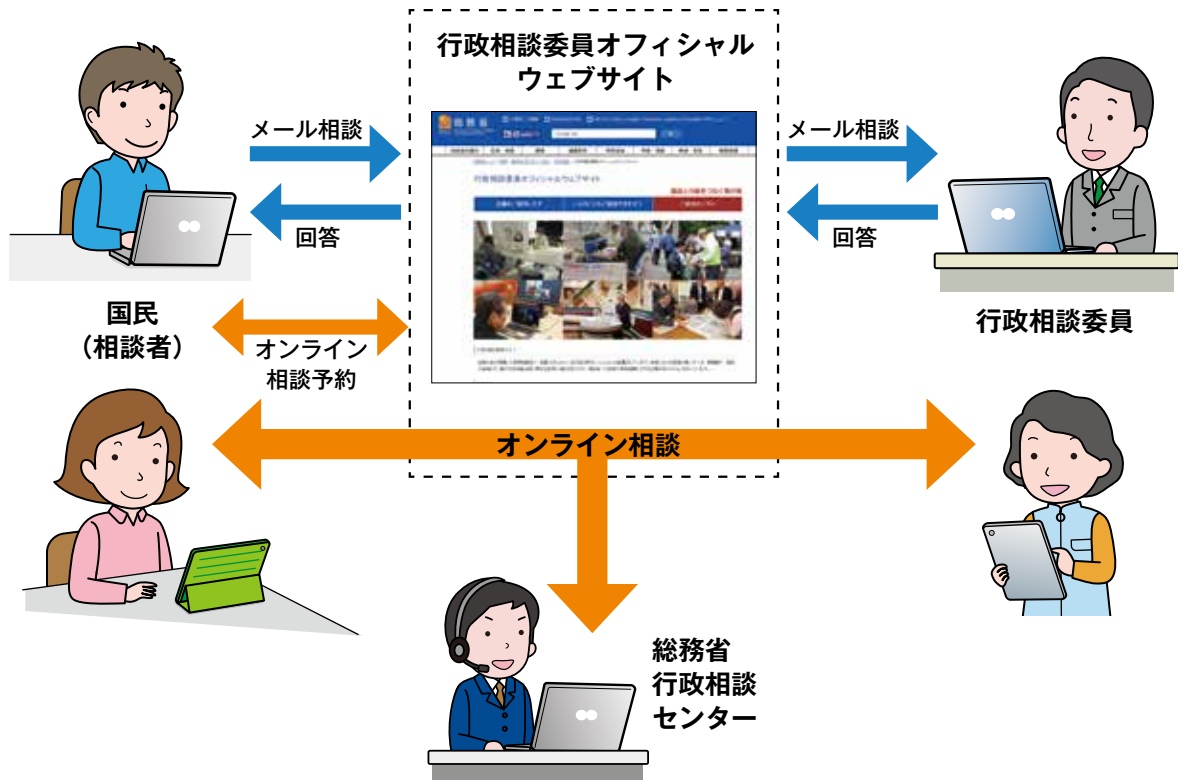
## さらに便利に相談していただけるよう デジタルの活用に取り組みます

困りごとを抱えた国民の皆さまが、誰一人取り残されず、行政相談を利用できるよう、オンラインやメールにより行政相談委員に相談する窓口として、令和4年9月、「行政相談委員オフィシャルウェブサイト」を開設しました。

### ①相談相手である行政相談委員を探す



### ②行政相談委員とオンライン相談



## 4年ぶりのこども霞が関見学デーで 行政相談ブースを出展

8月2日、3日に令和元年以来4年ぶりにこども霞が関見学デーが開催され、行政相談もブース等を出展しました。



行政相談ブースの様子



タブレット端末を使用したオンライン相談

「総務省キャラクター総選挙2023」  
でキーンが1位になりました。



ブリクラ撮影

# 外国人のお困りごとお聴きします Do you have a problem?



相談窓口に翻訳アプリを導入したタブレット端末や、英語メールでのご相談も受け付けています。また、地方公共団体の多文化共生担当、国際交流協会等関係機関との協力・連携の推進に取り組んでいます。

英語

中国語

ベトナム語



国際交流イベントでの行政相談  
(東京都三鷹市)



行政相談パネル展でのビクトグラム表示  
(広島県福山市)



多言語 (12 言語)  
リーフレット  
掲載先 QR コード



「5年後に日本一の窓口」を合言葉に  
行政DXを進める北の中核市

# 旭川市

北海道



動物たちの自然な生き方を観察

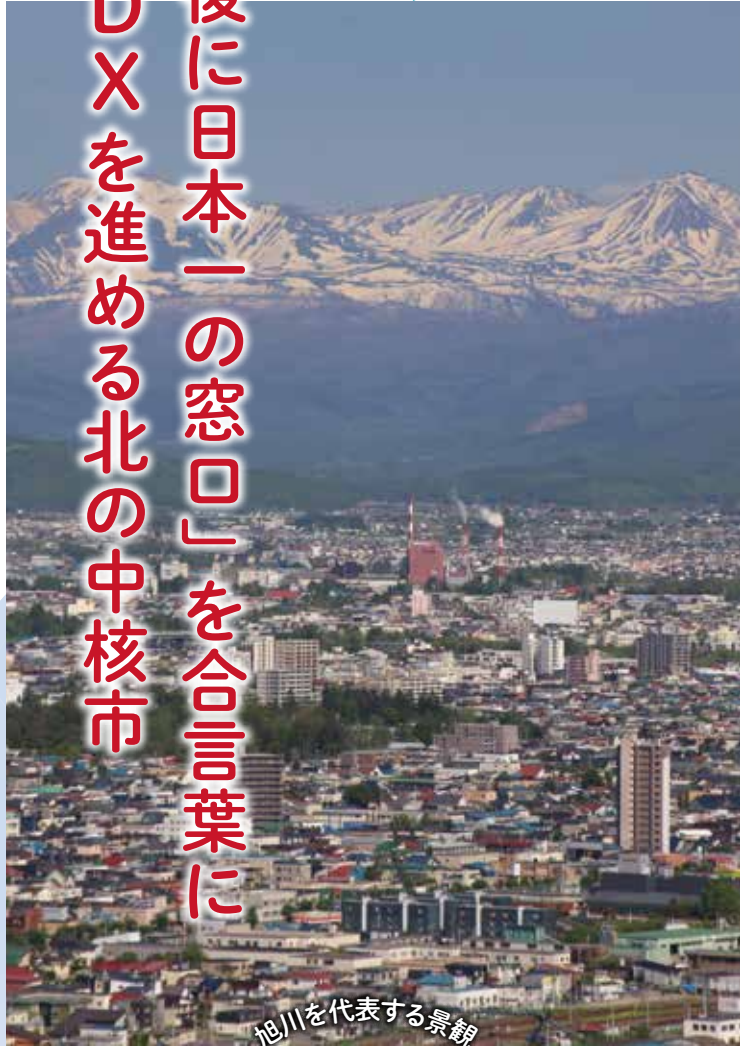
## 旭山動物園

動物の生態にあわせて快適な空間を作り、動物本来の能力を引き出す行動展示で知られる。昭和42年に開園。



## 駅直結の庭園施設 あさひかわ 北彩都ガーデン

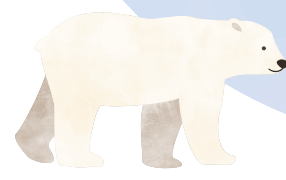
JR旭川駅の花壇を鑑賞できるアウネの広場、鏡池・プロムナードなどからなる。全体で1.2ha。庭園の南側には忠別川が流れる。



旭川を代表する景観

## 大雪山・十勝岳連峰

2,000m級の山々からなる大雪山・十勝岳連峰を望む旭川。四季がはっきりした気候で、年間の寒暖差が大きく、明治35年1月25日には公式記録として日本最低気温の氷点下41度を計測。



## 北海道の 拠点都市として躍動

いま ず ひろすけ  
旭川市長 今津寛介

旭川市は、東北以北、札幌、仙台、いわきに次ぐ人口を有する最北の中核市です。空港とJRの駅があり、交通の利便性が高く、観光、物流、医療、文化など北海道の拠点都市として躍動しています。また、北海道一の米どころであり、新鮮な野菜、果物、全道から集まってくる新鮮な魚介類など、食の宝庫でもあります。旭山動物園や、四季折々の風光明媚な自然、ゴルフやスキーなどのスポーツ環境に恵まれていることも大きな魅力です。皆様、ぜひ一度旭川へお越しください。

## Asahikawa City

人口：321,907人  
(令和5年8月1日現在)  
面積：747.66km<sup>2</sup>  
市の花：ツツジ  
市の木：ナナカマド  
市民の鳥：キレンジャク  
市民の虫：カンタン  
URL <https://www.city.asahikawa.hokkaido.jp>



地元で愛され続ける  
**旭川ラーメン**

地元の醤油を使ったものが定番のご当地ラーメン。スープは豚骨の深みのあるコクを味わえる。写真は「らーめんや天金」。



ソウルフード、若鶏の半身焼き  
**新子焼き**

手羽を含む骨付きの若鶏の半身を素焼きにした料理。様々な部位を楽しむ。新子の名称は出世魚コハダの幼魚の呼び名に由来。

道の北の交通、文化の拠点であり  
食の名物もめじろおしの観光都市

日本初の歩行者専用道路  
**平和通買物公園**



昭和47年に誕生した日本初の恒久的な歩行者専用道路。JR旭川駅前から8条通に至る約1kmにわたる旭川のメインストリート。



旭川が発祥  
**塩ホルモン**

養豚業が栄えていた旭川の名物。塩ベースの調味液に漬けた豚のホルモンを炭火で焼けば、余分な脂が落ち、旨みが凝縮される。

木にこだわった展示が人気  
**北海道立旭川美術館**

家具・木工産業が盛んな旭川市の美術館に相応しく、国内外で収集された木の造形作品の企画展などが高い評価を受けている。



花々に囲まれながら優雅に過ごす  
**上野ファーム**

米農家が手がけ、人気スポットとなった庭園。牛舎を改装したカフェやガーデンショップを併設する。4月中旬～10月中旬に公開。



森林浴、散策に最適  
**外国樹種見本林**

外国種の樹木が育つが確認するため明治31年に植栽したのが始まり。現在、18haの敷地に52種、約6,000本が育つ。三浦綾子の小説『氷点』に登場。



北海道のほぼ中央に位置し、道内で札幌市に次ぐ人口を擁する旭川市は卸・小売業やサービス業が発展し、日本5大家具産地の1つにあげられる旭川家具をはじめとする木工、機械、金属、紙パルプなどのものづくりの産業も集積しています。米の生産量で道内1位の旭川市は「北海の灘」と呼ばれた酒どころでもあり、塩ホルモンやトントロ、江丹別そば、しょうゆ焼きそばなど食の名物もたくさん。

石狩川や忠別川、美瑛川などが合流する肥沃な上川盆地にあり、古くから川を利用した交易が行われていた旭川は今も変わらぬ交通の要所で、旭川駅はJRの4路線が接続し、平成2年には道央自動車道が開通、平成9年に旭川空港の新滑走路の供用が始まって空路のアクセスも充実しました。道北の玄関口として機能する旭川市は年間413万人が訪れる観光都市でもあります。



雪と水とあかりの祭典

2月上旬に開催される道北最大級の冬のイベント。会場には世界最大級の大雪像が。氷彫刻世界大会や超ジャンボすべり台が人気。

**旭川冬まつり**

# 01

## 事務の効率化とサービスの向上を 最高デジタル責任者と共に推進

### 行政DXの取組

旭川市では部署の異なるメンバーがDXチームとして一体となり、市の最高デジタル責任者（CDO）で総務省地域情報化アドバイザーでもある情報技術者・森本登志男さんの



開発中のチャットボットのサンプル画面。市民だけでなく職員からの問い合わせにも対応。

もと、行政事務の効率化とサービスの向上のため行政DXを推進していきます。昨年度は電子申請システムの利用を拡大し、年度内に14万件の申請を処理。また職員が自ら業務アプリケーションを開発できるノーコードツールも導入しました。今年10月からAI（人工知能）で24時間365日、問合せに対応できるチャットボットの運用を開始します。11月には新庁舎が開庁する予定で、これにあわせて窓口改革を進めるなど取組を加速させようとしています。



CDOのキャリアアシフト(株)代表取締役・森本登志男さん（写真左から二番目）と職員が一体となってDXを推進。



新庁舎の低層階に各庁舎に分散していた窓口を集約する。

# 02

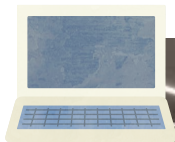
## 職員向けの研修などの取組で 情報発信量が大幅に増加

### 広報広聴・情報発信の強化

デジタル媒体が持つ情報の迅速性や拡散性を生かし、旭川市では近年、SNSによる情報発信を積極的に行っていきます。X（旧Twitter）であれば投稿数はコロナ禍前から約3.5倍に増えました。そのほか、Instagramでのフォトコンテンツを開催するなど、まちの魅力が市内外に伝わる取組も行っています。

また、デザイン思考の実践者として知られる石川俊祐さんをチーフ・デザイナー・プロデューサー（CDP）に迎え、デザインの重要性や情報発信に関する職員向けの研修などを実施しています。

また広聴機能の強化も図っており、「2030年の旭川市」のあるべき姿について市民と議論する「旭川未来会議2030」や市政への意見やアイデアを寄せてもらう「旭川未来創造ポスト」などを実施しています。



(株)KESIKI代表取締役の石川俊祐さん。



「デザイン都市あさひかわ」を掲げており、研修でもデザインの意義を学ぶ。



広報誌の表紙にフォトコンテンツの最優秀賞を掲載。



旭川未来会議2030の報告会。各分野からの提言は、市が旭川の未来に向けた取組として推進していく。



外国樹種見本林内に立つ姉妹都市提携  
20周年記念塔を米国の中学生が訪問。



旭川市の取組

03

## 自治体国際交流表彰を受賞 半世紀以上続く交換留学の取組

青少年交流事業

アメリカ合衆国イリノイ州のブル  
ーミントン市と昭和37年に姉妹都市  
となった旭川市は、昭和62年に同市  
に隣接するノーマル市とも提携し、  
昨年姉妹都市提携60周年を迎え、今  
年7月には1年遅れの記念訪問を行  
いました。

旭川市では市内の中高生など市民  
が海外の人たちと交流する機会を得  
られるよう、民間団体である旭川・ブ  
ルーミントン・ノーマル姉妹都市委

員会の事務局の機能を担うともに補  
助金などで活動を支援しています。  
昭和42年に同委員会が始めた交換  
留学は約10か月にわたって高校生が  
互いの市に滞在する事業であり、中  
学生の相互訪問の事業も昭和60年か  
ら継続してきました。

同委員会は創意と工夫に富んだ活  
動を行う団体として今年5月、第17  
回自治体国際交流表彰(総務大臣賞)  
を受賞しています。



今年7月に旭川市長と28名の訪問団が米国ブルーミ  
ントン・ノーマル両市を訪問し、交流の絆を再確認。



令和元年度の中学生派遣事  
業で米国の消防署を見学。

市と市民の  
協力により途切れる  
ことなく交流を  
続けられています



旭川・ブルーミ  
ントン・ノーマ  
ル姉妹都市委員  
会の潮まどか委  
員長



北海道 旭川市

JR 旭川駅南広場  
で開催したキャン  
プ用品の展示販売  
会「テントマル」。



mimuro

「テントマル」は  
旭川市内で製造さ  
れた用品を紹介す  
る場であり、もの  
づくりに関わる市  
民同士が交流する  
機会にもなった。

好きなものがすべて  
そろっているまち

旭川市に  
移住しました



旭川の魅力を  
より多くの人に  
知ってもらい  
たいです!



地域おこし協力隊員  
木村萩野さん

「快適な都市の暮らし、近郊のダイナミックな自然、良質  
な雪のゲレンデなど私の好きなものがすべてそろったまち  
です」と旭川市を語るのは地域おこし協力隊員に採用され、  
札幌市から移住した木村萩野さんです。隊員としてのミッ  
ションの1つが移住促進。「相談のつた方が旭川市を選ん  
でくれたときはうれしいですね」。木村さんはキャンプ用品  
のイベントを主催するなど活動の幅を広げています。

# 10月18日は「統計の日」

## 第71回全国統計大会

令和5年12月6日(水)、国立オリンピック記念青少年総合センター カルチャー棟大ホール(東京都渋谷区)において、第71回全国統計大会を開催します。

全国統計大会は、国、地方公共団体、統計関係団体などの統計関係者が一堂に会し、統計功労者への各省大臣表彰、「統計の日」標語の特選受賞者への表彰、統計グラフ全国コンクール特選受賞者への表彰を行うとともに、公的統計データを活用し優れた取組を進める地方公共団体に対する表彰「地方公共団体における統計データ活用表彰」および、統計データを分析し優れたアイデアと分析力を競う「統計データ分析コンペティション」における優秀作品への表彰を行う予定です。



## 統計の日標語・統計の日ポスター

総務省では、「統計の日」(毎年10月18日)の周知を図るため、毎年、「統計の日」のポスターをはじめとする広報媒体に活用すべく、標語を募集しています。

今年は、令和5年2月1日(水)から3月31日(金)にかけて募集を行ったところ、10,268作品もの多数の応募をいただきました。これらの応募作品について、数次にわたる審査の結果、以下の特選作品等を決定いたしました。

### 【特選作品】

#### ●小学生の部

統計は 未来を支える おくりもの  
(埼玉県さいたま市立海老沼小学校5年 松澤 香奈)

### 【佳作作品】

#### ●中学生の部

「気になる」を 助けてくれる 統計調査  
(京都府立福知山高等学校附属中学校2年 小林 知奈未)

#### ●高校生の部

知り得ない 未来のために 「今」を知る  
(岡山県立瀬戸南高等学校3年 山田 凌平)

#### ●一般の部

統計で 気付く現状 築く未来(大分県中津市 江瀬 里美)

#### ●公務員の部

統計は より良い施策の エビデンス  
(福島県南会津地方振興局 影山 利晴)

(注) 敬称略、学年は令和5年6月現在。

我が国で最初の近代的生産統計である「府県物産表」に関する太政官布告が交付された日をもとに、毎年10月18日を「統計の日」としています。これは、統計の重要性に対する関心と理解を深め、統計調査に対する国民のより一層の協力をいただけるようにと昭和48年に閣議了解で定められました。総務省政策統括官(統計制度担当)室では、各府省、地方公共団体等と連携し、この「統計の日」を中心として、統計の重要性や統計の調査への協力をお願いするため、関連行事を開催します。

## 統計データ・グラフフェア

令和5年10月28日(土)～29日(日)、東京都新宿区の「新宿駅西口広場イベントコーナー」において、統計データ・グラフフェアを開催します。

統計データ・グラフフェアでは、統計グラフ全国コンクールの入賞作品や各府省の統計調査に関する展示、各都道府県による統計データを用いた企画展示など、統計の面白さを感じていただける展示を行う予定です。是非、ご来場ください。



## 令和5年度「統計の日」ポスター

標語の特選作品を活用した「統計の日」ポスターは、全国の地方公共団体にご協力いただき、公共施設・学校等で提示予定です。

# 全国過疎問題シンポジウム 2023inとやま

## 趣旨・経緯

過疎地域では、人口減少や少子高齢化が進展し、産業の衰退による地域社会の活力の低下をはじめ、集落機能の低下等さまざまな課題に直面しています。一方で、豊かな自然や農地、森林などを有する過疎地域は、水源の涵養、食料の生産、自然災害の防止といった人々の生活や生産活動を支える公益的役割を担うとともに、ウェルビーイング（自分らしく幸せに生きられること）を実感できる『幸せの基盤』が揃っています。

このことから、過疎地域の可能性について、新たな気づきや発見がある場とするとともに、全国の優れた取組にふれ、参加者相互の交流を図るなど、人と人とのつながりを通じて将来に向けた取組を考える契機とするため、10月26日と10月27日に富山県で、「ウェルビーイング先進地域」で多様な人材が創るこれからの地域社会」をテーマに、「全国過疎問題シンポジウム2023inとやま」を開催します。是非、多くの皆さまのご参加をお待ちしております。

## 全国過疎問題シンポジウム2023inとやまの概要

### 10月26日(木) 全体会(13:00～17:00)、交流会(18:00～19:30)

- 基調講演 「過疎地域の使命」 講師：宮口 侗迪（早稲田大学名誉教授・文学博士）
- パネルディスカッション  
コーディネーター：指出 一正（株式会社 sotokoto online 代表取締役、ソトコト編集部編集長）  
パネリスト：島田 優平（(一社) ジソウラボ代表理事）  
：佐藤 みどり（NPO 法人立山クラフト舎代表理事）  
：藤田 とし子（まちとひと感動のデザイン研究所 代表）  
：金子 知也（公益社団法人 中越防災安全推進機構 にいがたイナカレッジ マネージャー）
- 交流会 富山市（ANA クラウンプラザホテル富山）

### 10月27日(金) 分科会・現地視察

- 第1分科会（9:50～17:00）  
あさひコミュニティホール アゼリア  
（過疎地域持続的発展優良事例発表）  
現地視察（朝日町）
- 第2分科会（9:50～17:00）  
氷見市芸術文化館  
（過疎地域持続的発展優良事例発表）  
現地視察（氷見市）
- 第3分科会（9:30～17:00）  
南砺市井波総合文化センター  
（パネルディスカッション）  
「集落の暮らしを未来へつなぐ～縮退する過疎集落に向き合う現場での取組と課題～」  
現地視察（南砺市）



昨年度の様子：「全国過疎問題シンポジウム2022inくまもと」

全国過疎問題シンポジウム実行委員会事務局

お問い合わせ先

（富山県 地方創生局ワンチームとやま推進室 中山間地域対策課内）

〒930-8501 富山市新総曲輪1番7号

TEL:076-444-9607 FAX:076-444-4561

変化が見える、暮らしに役立つ

とうけい ちょうさ

## 統計調査

国が実施する調査です



センサスくん



みらいちゃん

総務省統計局が毎月実施している統計調査には「労働力調査」「家計調査」「小売物価統計調査」があります。

その結果は、「完全失業率」や「世帯の消費支出」「消費者物価指数」などとして毎月公表され、国民の共有財産として経済の発展や生活の向上に活用されています。

また、私たちの暮らしや社会の様相をあらわす様々なデータとして、新聞やテレビなどでも取り上げられています。

## 労働力調査で何が見える？

「労働力調査」は、雇用の実態を調べ「就業者数」や「完全失業率」などを明らかにする調査です。結果は、雇用対策や景気動向を判断する資料の一つとして活用されています。

## 家計調査で何が見える？

「家計調査」は、家計の収入と支出の実態を明らかにする調査です。結果は、年金制度の検討や医療費算定の資料として活用されています。

## 小売物価統計調査で何が見える？

「小売物価統計調査」は、商品の価格、サービスの料金の変化を明らかにする調査です。結果として消費者物価指数等を作成し、年金額の改定等の資料として活用されています。

## 変化が見える、暮らしに役立つ！

これら3つの統計調査は、暮らしや社会の実態を反映し、国や地方公共団体が政策を行う際の重要な判断基準になります。

また、調査結果は、国民の共有財産として、研究・教育活動、経済活動などの幅広い分野で利用されています。

調査の対象になるのは、統計的な方法によって選定された一部の世帯や事業所で、誰もが対象になる可能性があります。私たちみんなのより良い暮らしのためには、一人ひとりの回答が不可欠です。

統計調査の重要性をご理解いただき、ご協力をお願いします。

総務省統計局ホームページ

～労働力調査・家計調査・小売物価統計調査のご紹介～はこちら

<https://www.stat.go.jp/info/kouhou/keijyou.html>

皆様の個人情報は厳重に保護されます



統計調査を装った「かたり調査」にご注意ください



調査の結果は、暮らしをより良くする様々な取り組みに活かされています

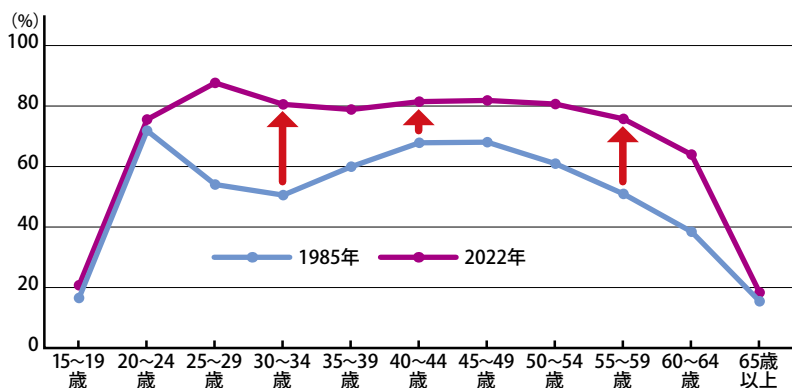
※センサスくんのみらいちゃんは総務省統計局のイメージキャラクターです。



雇用が見える

## 労働力調査

女性の年齢階級別労働力率の推移（1985年・2022年）



女性の年齢階級別の「労働力率※1」をみると、「M字カーブ※2」の底は、1985年は50.6%（30～34歳）でしたが、2022年は78.9%（35～39歳）となっており、M字の底が上昇し、台形に近づいています。

※1 労働力率とは、労働力人口比率（（就業者＋完全失業者）÷15歳以上人口×100）のことを指す。

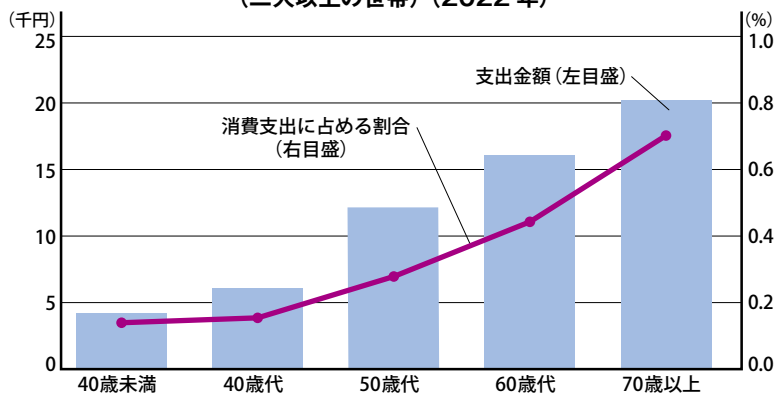
※2 女性の労働力率は、一般に、学校卒業後の年代で上昇し、その後、結婚・出産を機に一旦低下し、育児が落ち着いた時期に再び上昇するという、M字カーブを描くといわれる。



家計が見える

## 家計調査

世帯主の年齢階級別「健康保持用摂取品」の支出金額（二人以上の世帯）（2022年）



世帯主の年齢階級別にサプリメントなどの「健康保持用摂取品」の支出金額をみると、70歳以上の世帯が最も多く、最も少ない40歳未満の世帯の約4.4倍となっています。

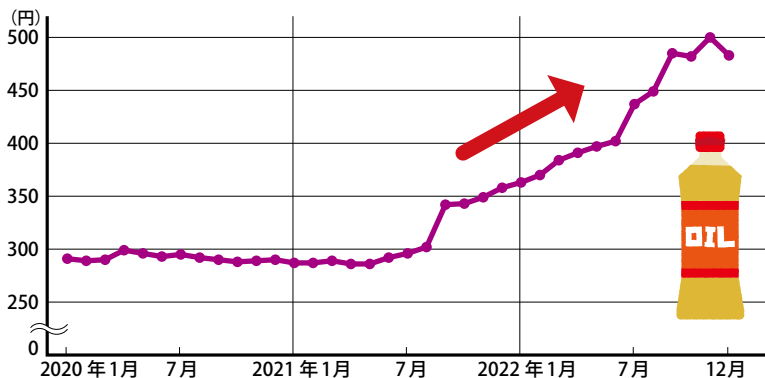
注）「健康保持用摂取品」とは、栄養成分の補給など保健・健康増進のために用いる食品（サプリメントなど）のことをいう。



物価が見える

## 小売物価統計調査

「食用油」の小売価格の推移 東京都区部（2020年1月～2022年12月）



「食用油」の価格は、横ばいの傾向が続きましたが、2021年6月から上昇し始め、9月に大きく上昇し、その後もさらに上昇しました。

注）キャノーラ（なたね）油、ポリ容器入り（1,000g入り）、1本

結果から  
いろいろなことが  
見えてきます。



おひねん

## 北海道江別市

# マイナンバーカードを活用した健康アプリの提供

e ダイアリー



北海道江別市では、デジタル技術を活用し、市民が自らの健康を管理できるように、スマートフォン専用の健康アプリを提供しています。

アプリを利用するには、マイナンバーカードの公的個人認証機能を活用し、「めぶくID」の発行を受けます。めぶくIDとは、様々なサービスをつなぎ、生活を便利にするデジタルIDであり、健康アプリと連携することで、アプリ間のデータ連携やめぶくIDでログインしたサービスの情報を管理することができます。

アプリの一つ「eダイアリー」では、運動・気分・食べたものなど、自分だけの健康記録を手軽にためて習慣化することにより、自身の体の



e ライトトレーナー

状態を把握し、健康改善につなげる事ができます。アプリの利用者からは「今まで意識することがなかったが、普段から日々の歩数や食事の注意を向けることで、健康的な生活を意識する習慣がついた」との声があり、幅広い世代での健康意識向上が期待されています。

その他にも、食事チェックやストレスチェックなどにより自身の健康状態に合わせたアドバイスが受けられる「e ライトトレーナー」や健康に役立つ食品をセレクト販売する「えべつ市場」アプリを展開しています。市では、今後もマイナンバーカードを活用した市民の利便性の向上につながる取組を推進してまいります。

## editorial note

### 編集後記

10月号をお読みいただきありがとうございます。うごこいます。

今回「地方のかがやき」で紹介したのは、北海道旭川市です。取材では旭川市役所の皆様が熱い思いを持って事業に取り組んでおられることが印象的で、今回取材させていただいた全テーマにおいて、「市民の方や職員のために」「みんなに寄り添いたい」という思いが溢れていてとても心温まりました。

また、市民の方も温かく、一人で困っている時に声をかけていただいたり、気遣っていただいたりすることがありました。

素敵な方が多く、豊かな自然が溢れている一方で、親しみのあるお店等も多くあり、さらに飛行機などの便も良いので、都心からの移住を考えている方は、ぜひご検討いただきたい場所です。そして、旭川のマスクットキャラクターである、「あさっぴー」にも癒やされること間違いなしです！

末尾になりましたが、今回ご協力いただきました皆様にご心より感謝申し上げます。

(広報室 S・O)



# 起業家甲子園<sup>®</sup> 起業家万博<sup>®</sup>

令和6年  
3月13日水  
開催

令和6年  
3月14日木  
開催

プレゼンテーションの様（一例）

起業家万博登壇者との記念撮影

## 地域発 ICT スタートアップ創出に向けたアクセラレータ・プログラム

STEP 01



### 発掘フェーズ

各地域でスタートアップを支援する自治体・団体等とともに、連携大会等を開催します。著名な ICT メンター陣が参加し、有望な起業家や、起業家の卵を発掘します。

著名な ICT メンター陣の連携大会等への参加

イベントを通じた、地域スタートアップコミュニティの活性化

STEP 02



### 育成フェーズ

発掘した起業家や起業家の卵に対し、担当 ICT メンターがメンタリングや、ビジネスプランのブラッシュアップを実施します。

メンタリング、ビジネスプランのブラッシュアップ

シリコンバレーブートキャンプ<sup>(※)</sup>

※ 起業家甲子園出場予定者のみ対象

STEP 03



### 事業化支援・拡大フェーズ

ブラッシュアップされたビジネスプランを披露する場として、総務省・NICT の共催により例年3月上旬に起業家甲子園・起業家万博を開催します。全国の有望な学生や ICT スタートアップが集結します。

各最優秀者には「総務大臣賞」を授与

多数のパートナー企業とのマッチング

その後のフォローアップ

展示会への出展支援

自治体ニーズとのマッチング

情報発信

起業家甲子園・起業家万博の詳細はこちら

<https://www.nict.go.jp/venture/>



変化が見える、くらしに役立つ

とうけい

ちょうさ

# 統計調査

国が実施する調査です



家計が見える

かけいちょうさ

## 家計調査

家庭のお金がどのように使われているかを明らかにします。



雇用が見える

ろうどうりょくちょうさ

## 労働力調査

人々が働いている状況、失業の状況などを明らかにします。



物価が見える

こうりぶつかとうけいちょうさ

## 小売物価統計調査

モノやサービスの価格の変化などを明らかにします。



外食にいくら使っているんだろう？



どれくらいの人が仕事をさがしているの？



食用油、見るたびに高くなってわ！



教育費にいくらかけてる？



育児世代の働く女性はどれくらい増えた？



宮崎から都内に大学進学するけど物価の違いは？

答えは？



<https://www.stat.go.jp/>

統計局

◀かわいい情報はこちらから ※一部の機種・アプリでは読み取れない場合があります

統計調査員がお伺いしましたら、ご回答をお願いします。

皆様の個人情報は厳重に保護されます 統計調査を装った「かたり調査」にご注意ください

調査の結果は、暮らしをより良くする様々な取り組みに活かされています



総務省統計局・都道府県