

MIC MONTHLY MAGAZINE



MIC
Ministry of
Internal Affairs and
Communication

総務省

12

2023 December
Vol.276

みんなのくらしと生活を応援する情報誌

特集 1

データから考える日本の未来

政府統計の

総合窓口 (e-Stat)

のご紹介!

特集 2

地域おこし協力隊

地方のかがやき

山形県 酒田市

地域を変える新しい力

地域おこし 協力隊

Vol.9

地域おこし協力隊として
活躍する皆さんに、
地域での活動や生活の様子
などをうかがいます。

活動は自伐型林業

まちの山で森林浴を開催し

人の輪を広げたい



森林浴の講習会にて。森の中で寝そべるなど、森林浴では森でゆっくりする時間をつくる。

Q 長浜市は どんなところですか？

移住した長浜市の北部地域は、木之本宿など歴史的景観を残していて、町並み研究会などまちづくりに積極的な方が多いです。行動力もありますし、新しいアイデアも受け入れてくれます。移住者にとって、とても暮らしやすいまちだと思います。

Q 今後の目標は？

森林浴ツアーや自然資源を用いたワークショップを開催して、まちの交流人口を増やすような取組をしていきたいと思っています。特に、こちらの山は広葉樹が多いので、森林浴には最適です。コーチングも勉強しているので、そういったものと組み合わせたプログラムをつくれればと考えています。



滋賀県 長浜市

土屋百葉さん

●令和4年10月着任 ●茨城県出身

土屋さんが賃貸している築100年余の古民家の庭にある大きな紅葉。



チェーンソーで、市有林の杉を伐倒している土屋さん。

Q 地域おこし協力隊として どんな活動を していますか？

森と人をつなげたいという思いがあり、そのための様々な活動を行っています。長浜市内で森に関わる人に聞き取りをして記事にまとめたり、市有林などの森林整備を行っています。また、教育関係では、高校生に森林浴の授業を行ったり、小学生の森林学習のサポートをしています。

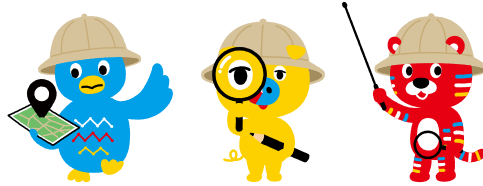
地域おこし協力隊とは、都市地域から人口減少や高齢化等の進行が著しい地域に移住して、地域ブランドや地場産品の開発・販売・PR等の地域おこし支援や、農林水産業への従事、住民支援などの「地域協力活動」を行いながら、その地域への定住・定着を図る取組です。隊員は各自治体の委嘱を受け、任期は概ね1年以上、3年以内です。総務省では、隊員数を令和8年度までに10,000人に増やすという目標を掲げており、この目標に向け、地域おこし協力隊等の強化を行うこととしています。

12

Vol.276
2023 December

総務省

MIC MONTHLY MAGAZINE



特集 1

4

データから考える日本の未来 政府統計の総合窓口(e-Stat)のご紹介!

特集 2

10

地域おこし協力隊



MIC NEWS 01

18

労働力調査からわかること

「完全失業率」や「就業者数」など我が国の雇用が見えてきます

MIC NEWS 02

20

令和6年1月16日(火)開講

「誰でも使える統計オープンデータ」 受講者募集中

MIC NEWS 03

21

預金者に一層寄り添った対応へ

～郵政民営化前にお預けいただいた
定額・定期・積立郵便貯金の払戻し～

MIC NEWS 04

22

「三ない運動」をご存じですか?

政治家の寄附は禁止(贈らない)!

政治家の寄附を求めない! 受け取らない!

23

マイナンバーカードの活用事例を紹介!

群馬県前橋市

地方のかがやき

14

山形県 酒田市

>> 表紙の写真 >>

酒田市の「山王くらぶ」に展示されている傘福。傘福は、江戸時代から酒田に伝わるつるし飾り。子孫繁栄や無病息災、家族の幸せを願う細工物を傘につるし、地元の神社仏閣に奉納した風習がありました。



広報誌を
スマホなどで
閲覧できます



発行：総務省

〒100-8926 東京都千代田区霞が関 2-1-2
(中央合同庁舎2号館)

電話：03-5253-5111(代表)

データから考える日本の未来 政府統計の 総合窓口 (e-Stat) のご紹介!



e-Stat ってなに？

e-Stat は、各府省の 700 調査以上もの統計データを 1 箇所に集めて、簡単に検索できるようにしたポータルサイトです。統計データを検索する際には、「分野」「組織」「キーワード」等、様々なカテゴリーから検索が可能です。



e-Stat は、誰でも無料で使える便利な web サイトなんだ！

「e-Stat でできること」の詳細は 5 ページへ !!

jSTAT MAP ってなに？

地図で見る統計 (jSTAT MAP) は、誰でも使える地理情報システムです。国が公表している統計データを使用して統計地図を作成する他に、利用者の持っているデータを使用して地域分析が可能となるような様々な機能を提供しています。都道府県、市区町村、小地域 (町丁・字等)、地域メッシュ統計の結果を地図に表示することができ、防災、施設整備、市場分析等、各種詳細な計画立案に資する基本的な分析に活用することが可能です。



jSTAT MAP は、e-Stat の機能の一つで、統計データを地図上に可視化できるんだ！

「jSTAT MAP でできること」の詳細は 7 ページへ !!



「e-Stat」、「jSTAT MAP」を実際に使ってみた活用事例は 8 ~ 9 ページで紹介しているよ！

たくさんの便利な機能を備えた政府統計のポータルサイト

政府統計の総合窓口 (e-Stat)

政府統計の総合窓口 (e-Stat) では、各府省が公表する統計データを一元的に、さまざまな形で提供しています。

e-Stat で
検索!

e-Stat にアクセスしてみよう!

www.e-stat.go.jp

誰でも簡単に
無料で使うことが
できるんだ!

e-Stat

検索

 **すべて**

**すべての統計データを
探せるよ!**

e-Stat で公開しているすべての統計データを探ることができます。

 **分野**

**統計データを
分野別に探せるよ!**

e-Stat で公開している統計データを17の分野から探すことができます。

 **組織**

**統計データを
統計所管組織から探せるよ!**

e-Stat で公開している統計データを統計所管組織から探すことができます。



 **グラフ**

**統計データを
グラフで表示!**

主要な統計データをまとめた「統計ダッシュボード」で、グラフ等によるデータの比較が可能です。

 **時系列表**

**統計データを
時系列表で表示!**

主要な統計データをまとめた「統計ダッシュボード」で、データの経年変化(時系列)の比較等が可能です。

 **地図**

**地図で見る統計!
(jSTAT MAP)**

統計データを、地図上で表示し分析ができる「jSTAT MAP」が利用できます。

 **地域**

**地域間の比較が
簡単にできるよ!**

都道府県別、市区町村別に整理された主要な統計データから、類似地域の比較やランキングの表示ができます。

分野

統計データを
分野から
調べられるよ！



国土・気象



人口・世帯



労働・賃金



農林水産業



鉱工業



商業・サービス業



企業・家計・経済



住宅・土地・建築



エネルギー・水



運輸・観光



情報通信・
科学技術



教育・文化・
スポーツ・生活



行財政



司法・安全・環境



社会保障・衛生



国際



その他

e-Stat で公開している統計データを、
17の分野から選択できます。

組織

統計データを
組織から
調べられるよ！

内閣官房

・内閣官房

人事院

・人事院

内閣府

・内閣府・公正取引委員会
・警察庁・消費者庁
・こども家庭庁

総務省

・総務省
・公害等調整委員会
・消防庁

法務省

・法務省

外務省

・外務省

財務省

・財務省
・国税庁

文部科学省

・文部科学省
・文化庁
・スポーツ庁

厚生労働省

・厚生労働省
・中央労働委員会

農林水産省

・農林水産省
・林野庁
・水産庁

経済産業省

・経済産業省
・資源エネルギー庁
・特許庁・中小企業庁

国土交通省

・国土交通省
・観光庁
・海上保安庁

環境省

・環境省

防衛省

・防衛省

統計所管組織から
選択できます。

国勢調査データを見てみよう！

分野からは人口・世帯にある「国勢調査」、
組織からは総務省、国勢調査をクリックすると
右の画面が表示されます。



統計表をみると
詳細なデータが
確認できるよ！



統計データの取得・グラフの作成

「データベース」を活用するとシステム上で、必要
な項目を絞り込んだ統計データの取得を行ったり、
簡単にグラフを作成したりすることができます。



例) 国勢調査から人口ピラミッドを作成
人口ピラミッドの他、棒グラフ、折れ線グラフ、円グラフ、層グラフが
システム上で作成可能

統計表ファイルのダウンロード

各統計表ファイルは「ファイル」からダウンロード
することができます。



例) 国勢調査のエクセルデータをダウンロード

地域

都道府県などの
統計データの抽出が
簡単にできるよ！

「統計でみる都道府県・市区町村のすがた (社会・人口統計体系)」で整備
された各種統計データ (人口・世帯、自然環境、経済基盤、行政基盤、教育、
労働、居住、健康・医療、福祉・社会保障等) から、地域・項目を抽出し
た統計表表示、グラフ表示、ダウンロード等を行うことができます。また、
地域ランキング機能や類似する地域を検索し比較する機能もあります。



グラフ

時系列表

**さまざまな時点の統計データを
グラフで可視化するよ!**

統計ダッシュボードでは、e-Stat で提供している政府統計データに加え、海外の統計作成機関や、日本銀行等が提供している主要な統計データをまとめており、グラフ等による比較ができます。統計データの経年変化（時系列）をアニメーションで確認することも可能です。また、データのダウンロード及び API で取得も可能です。

統計データを
グラフ化すると
分かりやすいね!



地図

**地図で見る統計 jSTAT MAP が
利用できるよ!**

jSTAT MAP は、簡単な操作で、初めてでも使いやすく、都道府県、市区町村、小地域（町丁・字等）、メッシュ毎の統計の結果を地図上に表示するなど、『視覚的』に統計データを把握することができる地理情報システムです。国が公表する統計データを使用して統計地図を作成する他に、利用者の持っているデータを使用して地域分析が可能となるようなさまざまな機能を提供しています。

統計データが
地図上で
可視化できるよ!



jSTAT MAP の主な機能

プロット作成機能

**地図上に特定の「地点」を
登録する機能**

地図上をクリックし、一つずつ直接「地点」を指定することや、住所や緯度経度情報を持ったファイルを取り込むことで、一括で複数の「地点」を登録することができます。



エリア作成機能

**地図上に特定範囲の
「エリア」を登録する機能**

登録した「地点」を基準とした多角形・円・到達圏（徒歩○分以内等）を「エリア」として登録することや、道路・河川・鉄道から一定の範囲について「エリア」として登録すること等ができます。



統計グラフ作成機能

**地図上に統計データを
表示する機能**

統計データを地域ごとやメッシュ単位で、地図上に色分けして表示したり、円グラフ・棒グラフ等で表示することができます。登録した「エリア」ごとの統計データを集計することも可能です。



レポート作成機能

**統計データとグラフを使用した
レポートを作成する機能**

指定した範囲の統計データを集計し、出力することができます。表示されている内容の詳細を出力する「シンプルレポート」と、特定エリアの主要な統計データを自動集計する「リッチレポート」の2種類があります。



住んでいる町の統計データを見てみよう！



国や民間企業が提供している
主要な統計データを
グラフで提供しているよ！

経年変化をアニメーションで
見ることもできるんだ！
住んでいる町の人口の増減が
よく分かるね！



統計データを視覚的に分かりやすく、
簡単に利用できるよ！

国や民間企業が提供している主要な統計データをグラフ等で一覧表示し、視覚的に分かりやすく、簡単に利用できる形で提供しています。

よく利用される統計データをあらかじめグラフ表示していますので、統計データの経年変化（時系列）や地域による差の比較がすぐにできます。グラフ上で項目の説明やデータソースとなっている統計調査名を見ることがもできます。

また、収録されている約 5,000 のデータ系列は、分野ごとに整理されていますので、統計調査名や統計調査を実施している組織が分からなくても、分野から調べたいデータの系列名を選択することにより簡単に探すことができます。



横浜市の
人口ピラミッドを
作ってみたよ！



地域のボタンをクリックすると
統計のランキングデータが
簡単に表示できるよ！

さまざまな分野ごとに
すべての市区町村の中で
自分の町のランキングが分かるよ！



都道府県・市区町村のすがたを見てみよう！

「統計でみる都道府県・市区町村のすがた（社会・人口統計体系）」で整備された各種統計データ（人口・世帯、自然環境、経済基盤、教育、労働、居住、健康・医療、福祉・社会保障等）から、地域・項目を抽出した統計表表示、グラフ表示、ダウンロード等を行うことができます。

また、比較したい地域から、類似する地域を検索し抽出する「類似地域を検索」や、項目毎のランキング表示を行うことができます。



「15歳未満人口の割合」について
全国の市区町村のランキングを作ったよ！
例えば沖縄県那覇市は136位なんだ！

e-Stat、jSTAT MAPを使って、自分が



各種統計データを地図上に表示し
視覚的に統計を把握できる
地理情報システムだよ!



データを可視化
するとすごく
分かりやすいんだ!

jSTAT MAPでは、統計地図を作成することができるんだ!

jSTAT MAPは、簡単な操作で、初めてでも使いやすく、都道府県、市区町村、小地域(町丁・字等)、メッシュ毎の統計の結果を地図上に表示するなど、『視覚的』に統計データを把握することができる地理情報システムです。

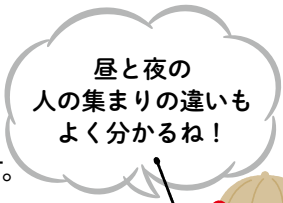
統計データを地域ごとやメッシュ単位で、地図上に色分けして表示したり、円グラフ・棒グラフなどで表示することができます。登録した「エリア」毎の統計データを集計することも可能です。



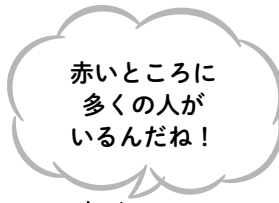
仙台市のある学校付近の小地域毎の人口を色分けして、地図上に表示したよ!

利用者のニーズに沿った地域分析が可能だよ!

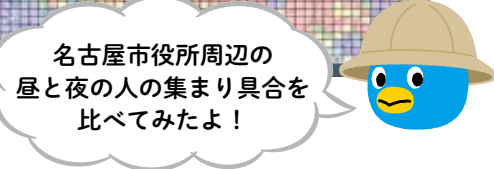
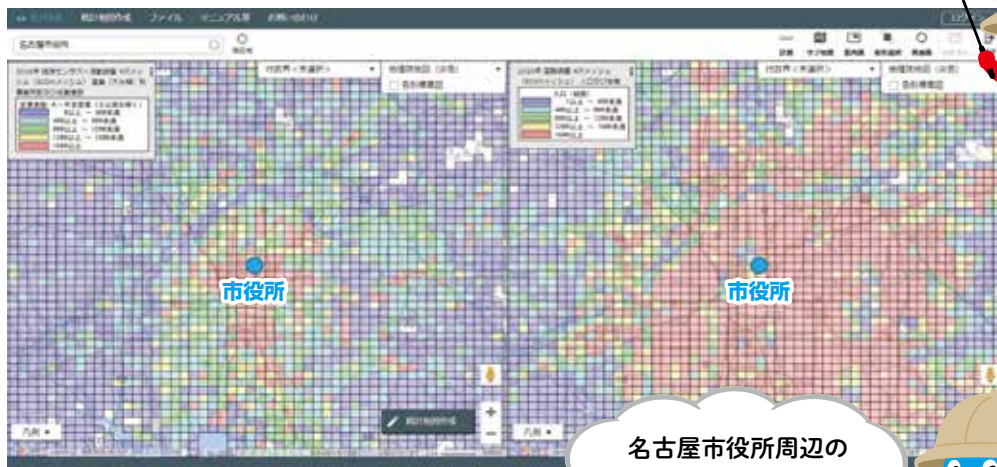
jSTAT MAPを使って、対象エリアの人口に係る統計データを表示することができます。人口密集地を地図上で可視化するだけでなく、昼と夜の比較データを表示することも可能です。



昼と夜の人の集まりの違いもよく分かるね!



赤いところに多くの人があるんだね!



名古屋市役所周辺の昼と夜の人の集まり具合を比べてみたよ!

地域おこし協力隊

地域おこし協力隊とは？

制度概要

地域おこし協力隊は、都市地域から過疎地域等に住民票を異動し、概ね1年～3年間、地域に居住して、地域ブランドや地場産品の開発・販売・PR等の地域おこしの支援、農林水産業への従事、住民の生活支援などの「地域協力活動」を行いながら、その地域への定住・定着を図る取組です。

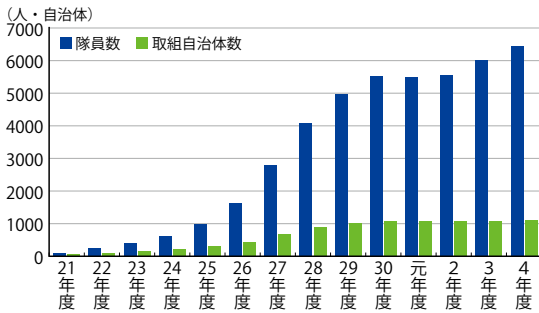
隊員数、取組団体数の推移

令和4年度

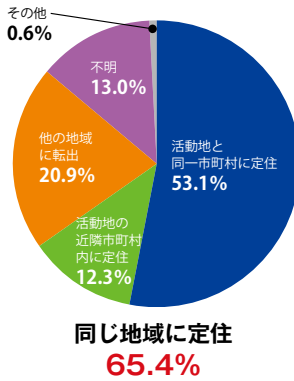
協力隊員数 6,447 人

取組団体数 1,116 団体

→ 令和8年度までに 10,000 人を目標



任期終了後およそ
65%が同じ地域に定住



地方公共団体に対する
活動費等への特別交付税措置

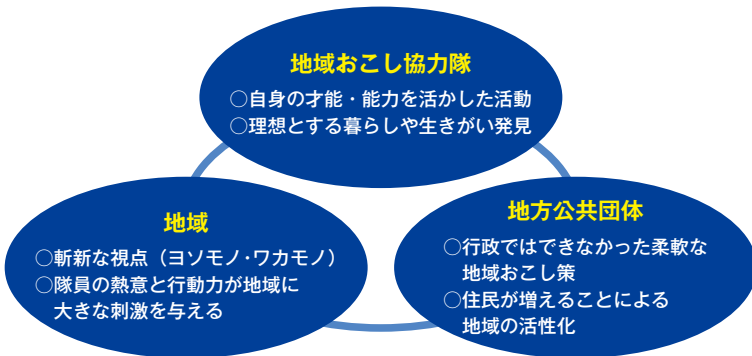
(例)

- 活動に伴う報償費
280万円/年
- 活動に伴う物品購入費等
200万円/年
- 起業・事業承継に要する経費
100万円

※支援の内容については、地方公共団体によって異なります。

地域おこし協力隊のメリット

地域おこし協力隊・地域・地方公共団体 「三方よし」の取組



理想の暮らし・生きがい発見



地域課題の解決・地域活性化



SNS やってます！

全国の隊員や隊員 OB・OG の活動、協力隊に関するイベントや研修等の情報を総務省HP、地域おこし協力隊 SNS (Instagram、YouTube、Facebook) で随時配信中。お気軽にフォローお願いします！



地域おこし協力隊になるには？

活動開始までの流れ



活動内容や条件・処遇などは自治体によって様々。
まずは、自治体や移住・交流推進機構（JOIN）のホームページなどで確認してみましょう。

おためし、インターン制度

地域おこし協力隊として活動する前に、事前に受入地域での生活や、地域協力活動の内容を確認し、隊員になった後の暮らしを具体的にイメージできるように「おためし地域おこし協力隊」「地域おこし協力隊インターン」を活用することができます。

おためし

- 2泊3日～
- 地域協力活動の実地体験
- 住民票は異動しなくてOK
- ※ 体験できない地域もあります

インターン

- 2週間～3か月
- 実際の協力隊業務に従事
- 活動費への財政支援あり
- 住民票は異動しなくてOK
- ※ 体験できない地域もあります



募集自治体リスト公表中

予告

地域おこし協力隊全国サミット開催

地域おこし協力隊全国サミットとは

全国で活躍する地域おこし協力隊員やOB・OG、自治体関係者が一同に集結する全国イベントです。

4年ぶりのリアル開催

時期 例年2月～3月に開催

会場 東京都内の会場を予定

その他 詳細は後日報道発表予定



総務省 地域おこし協力隊 全国サミット

検索

基調講演



パネルディスカッション



ブース出展①



ブース出展②



※写真はすべて令和元年度の様子

イベント内容（予定）

サミットエリア

基調講演・パネルディスカッション
・有識者や現役隊員、協力隊OB、OGによる発表・意見交換 など

イベントエリア

協力隊ブース出展
・特産品販売・展示
・協力隊活動報告
・移住相談 など

ワークショップエリア

ワークショップ・交流会
・協力隊OB・OGによるワークショップ
・参加者による交流会を開催

担当：自治行政局地域力創造グループ 地域自立応援課
TEL：03-5253-5394

地方移住、協力隊、関係人口に興味のある方はぜひ!!

自分の人生を全うする地方移住

岩手県釜石市



三科 宏輔

出身地 神奈川県相模原市
転出元 神奈川県相模原市
前職 会社員
活動期間 令和4年4月～



協力隊に応募したきっかけは？

私は、「自分の人生を全うしているか」の問いに対してモヤモヤを抱えながら働いていた会社員でした。

一度きりの人生このままで良いのだろうか……という不安を抱えながら、ヒントを求めてご縁があった釜石を訪れました。その際に出会った方々のイキイキと活動されている姿に感化され、「僕もこの地域で、この地域の方々となら、自分の人生を全うできるかもしれない」と思い、釜石での移住を決意しました。

以前より興味を持っていた「農・食」に関連する地域おこし協力隊の募集情報入手し、応募しました。

地域資源の活用 すずこま（トマト）の栽培

有休農地を活用し、*すずこま（トマト）を栽培しています。

トマトが大好きで、好きなものをゼロから作る過程に、生きていく上で大切な何かがあると思ひ、栽培を始めました。分らないことばかりですが、来年度以降も規模を拡大しながら、大好きなトマトと向き合っていきます。

*クッキングトマトと呼ばれる熱を通すとより甘く、色鮮やかになる品種。釜石では振興作物として力を入れている。



日本初のトマトジュース完成

日本初となるすずこまのトマトジュースを製作しました。大好きなトマトジュースを作る過程が、誰かの勇気に繋がることを目指し活動しています。

第一弾の『いとまとドリンク』は127本販売し、2週間で完売。

第二弾は2023年11月より販売予定です。



YouTube活動 いとまとチャンネル／みっしー*

モノができるまでの過程を知らずとも暮らすことができる便利な社会の中で、ゼロからモノづくりの励み自分の人生を模索している過程を配信中。

トマト／トマトジュースができるまでの軌跡や築百年以上の古民家改修風景など、非効率さの中にある有意義な時間をまとめていきます。

*配信日：毎週土曜日18時45分

今後の抱負・任用後の目標

私がモヤモヤしていた会社員時代から変わることできたのは、自己開示ができる場を協力隊を通じて見つけられたからだと思っています。そういう場としても機能できるように畑を作っていきたいと考えています。

また、つまづきながらも何かを実践している姿を通じ、誰かの不安が勇気になることを目指して、目の前のやりたいを実行していきたいと思っています。

任用後の目標としては、私の象徴でもあるトマトジュースでもっと多くのつながりを作り続けていくこと、そのためにトマト栽培の安定化や加工場新設を検討しています。

今後もあり多くのひとこの喜びを分かち合っていきたいです。



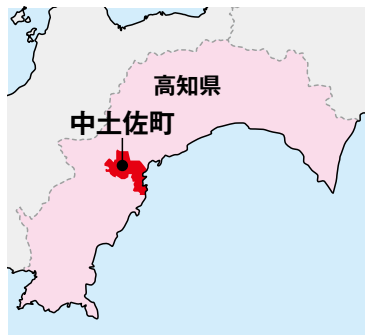
カツオの魅力で地域おこし

高知県高岡郡中土佐町



久竹 庸代

出身地 高知県高知市
転出元 神奈川県鎌倉市
前職 BS・CSテレビチャンネルの広報、マーケティング
活動期間 活動期間 令和3年9月～



協力隊に応募したきっかけは？

高知市出身で、大学進学で東京に上京しそのまま就職。ずっと東京で働いていましたが、故郷・高知の地域活性に携わりたいと思い、高知県内の地域おこし協力隊を探していました。

ウェブでみた「久礼大正町市場」の事務局の方が面白そうな人だったこと、市場組合長が「食文化」を大切にしていたこと、役場担当者が素朴で優しくかつたことが決め手です。

毎日楽しく働いている今「何をやるか」も大事ですが、それ以上に「誰とするか」が大事だと実感しています。

カツオ食文化継続と人材育成を目的に、地域小学校で「英才カツオ食育授業」を実施

高知は、日本一カツオを食べる町です。次世代のカツオ好き育成を目的に、鮮魚店による食育授業を企画・運営しています。

味を深掘りする、利きカツオ等、教育



委員会と連携し小学校で実施しています。授業を通じ、カツオ人材を育成することによる長期的な視点での町の魅力向上を図っています。

「カツオHANDBOOK」の企画・編集

市場の鮮魚店のスポンサーのもと、メディア・観光・教育関係者への資料「カツオHANDBOOK」を企画・編集。生態等の基本情報から、漁の歴史や久礼のカツオが美味しい理由、市場のカツオ料理まで幅広く網羅しています。

メディアの取材の際はこの資料を活用してもらっています。市場HPでも公開中。



中土佐町のイベント「かつお祭」に連動した、「久礼大正町市場かつお祭」の開催

令和4年5月に、中土佐町・久礼の名物イベント「かつお祭」が3年ぶりに開催。それに合わせて、カツオの市場として「久礼大正町市場かつお祭」を同時期に実施しました。

食堂でのイベント限定メニューや販売店での割引・特典サービスのほか、参加

無料の利きカツオのテイスタイングなどを実施。企画・運営を担当しました。



今後の抱負・任用後の目標

現在、カツオ好きの高知県民が、カツオを食べにくく中土佐町久礼にある「久礼大正町市場」の活性化施策をしています。

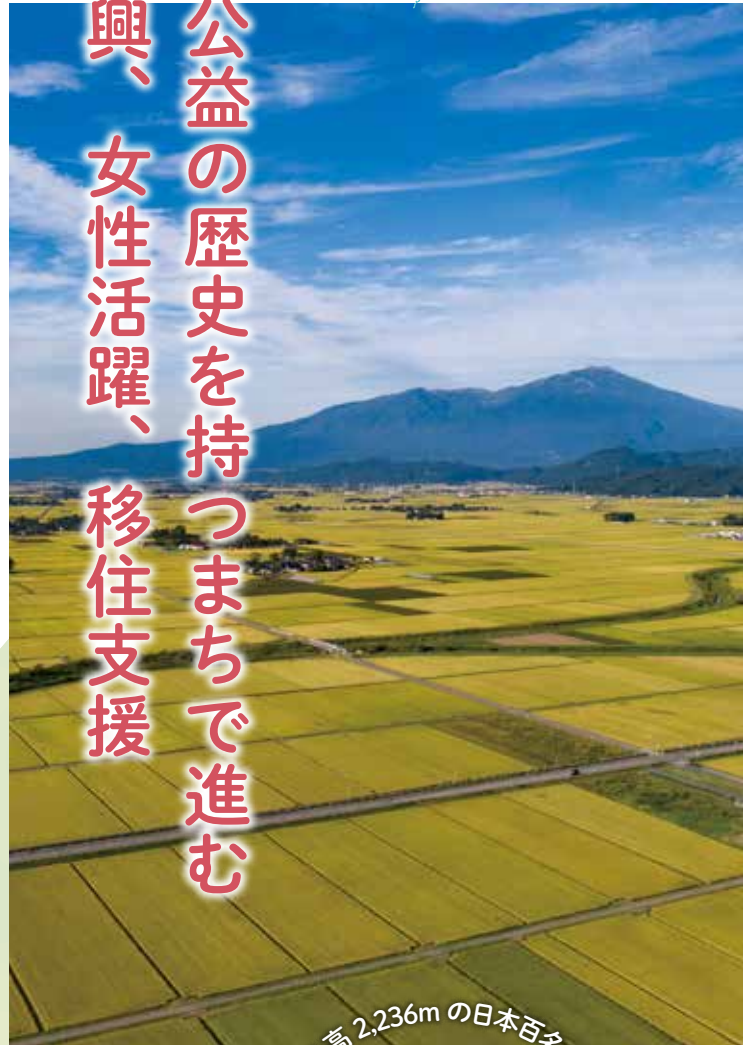
久礼地区は、400年以上続くカツオ一本釣りの漁師町です。

町にはカツオの食文化が根付き、カツオに詳しく、カツオ偏差値が高い町民が大勢います。高知県出身ながら、知らないことも多く、もっとカツオのことを勉強していきたいです。

任用後は、自身のPRスキルを活かして「土佐久礼かつお」の情報発信やブランドディングに携わりたいと考えています。



交易と公益の歴史を持つまちで進む
離島振興、女性活躍、移住支援



標高2,236mの日本百名山
鳥海山

山形県と秋田県にまたがり、日本海に裾野を浸した秀峰。山麓の人々は古くから守り神として崇めてきた。



酒田市 山形県



酒田港や最上川河口を一望
日和山公園



北前船の出港前に日和を見た丘にあり、酒田港や最上川の河口を一望できる。木造の六角灯台が立ち、麓の池には1/2サイズの北前船が浮かぶ。



酒田舞娘の踊りと食事を楽しめる

舞娘茶屋相馬樓・竹久夢二美術館

料亭「相馬屋」を修復し、「相馬樓」として開樓。2階の演舞場では酒田舞娘が踊りを披露。竹久夢二美術館を併設する。



歴史や文化が息づく
人間らしい暮らしのできるまち

酒田市長 矢口明子

日本海の幸に恵まれた本市は米どころでもあり、野菜や果物もおいしく、これらを生かした酒田フレンチや酒田ラーメンなどを楽しむことができる「美酒美食のまち」です。奥深い歴史や文化が息づく本市の市街地はコンパクトにまとまり、通勤時間は短くてすみ、家庭と仕事を両立しやすく、人間らしい暮らしができるはず。移住先として選んでいただけるよう、本市はITや再生エネルギー関連産業の振興を図るとともに移住促進策を講じ、テレワークの環境も整えています。

Sakata City



人口：96,137人
(令和5年9月30日現在)
面積：602.98km²
市の木：ケヤキ
市の花：トビシマカンゾウ
市の鳥：イタワシ
URL <https://www.city.sakata.lg.jp>



令和5年「日本ご当地ラーメン総選挙」1位

酒田のラーメン

スープは魚介だしに醤油を合わせたもの、麺は自家製の店が多い。令和4年度に文化庁の「100年フード」に認定された。



食材に恵まれた、美酒美食のまち

そばの実の風味がおいしい

むきそば

殻をむいたそばの実をゆで上げ、冷たいだし汁をかけて食す。もともとは関西地方の寺院で食されていた精進料理で、江戸時代に北前船で酒田に伝わるとされる。



造形が美しい、明治26年建造の米穀倉庫

山居倉庫

明治時代から米保存倉庫として使われ、国史跡に指定された米どころ酒田のシンボル。NHKのドラマ「おしん」のロケ地となった。

海と山川、島。変化に富む自然と



パワースポットとしても人気

玉簾の滝

落差63m、幅5mの直瀑。古来の山岳信仰の修験場で滝の前に御嶽神社が祀られている。寒さの厳しい時期には氷瀑が現れる。

大火復興と防災のシンボル

大獅子

大小合わせて16体の獅子が市内各所に設置されている。5月19日から21日の酒田まつりの山車行列では16体がまちを練り歩く。



世界的写真家・土門拳氏の展示館

土門拳記念館

酒田市生まれで名誉市民第一号の写真家・土門拳の作品約13万5000点を収蔵、ライフワーク「古寺巡礼」シリーズなどを展示する。



明治22年開設の私設美術館

本間美術館

本間家が大名から拝領した品や茶道の道具などを所蔵する。敷地内には旧別荘「清遠閣」や国指定名勝庭園「鶴舞園」が。



庄内米と鳥海山の伏流水で醸造

酒田の日本酒

良質な庄内米と水を生かし、酒造りの技術者集団、杜氏(とうじ)のこだわりで仕込まれた各蔵元の銘酒を味わえる。

山形県北部に位置し、北に鳥海山、南に月山^{がっせん}を望む酒田市は雄大な庄内平野を流れる最上川の河口に開かれたまちです。古くから最上川の舟運と海上交易の要所として栄えてきた酒田では「三十六人衆」と呼ばれる町の代表たちが自治を行ってきたとされます。寛文12年(1672年)に幕府の御用商人の河村瑞賢翁が上方^{かみがた}に通じる西廻り航路を整備するとさらに発展。酒田商人は「徳を施し、得をえ

る」という哲学を持ち、「日本一の大地主」と称された庄屋・豪商の本間家も飢きんへの備えや海岸への防砂林の植林に取り組みました。酒田港は山形県唯一の重要港湾に指定され、また平成3年には庄内空港が開港し、首都からのアクセスが向上しました。市街地から30分ほど移動すれば、大自然の中で登山やスキー、海水浴、釣りを楽しむことができます。酒田市は観光資源にも恵まれています。



飛島は日本ジオパークに認定された「鳥海山・飛島ジオパーク」の構成要素のひとつ。過疎化が進み、市では様々な施策を展開している。



ガソリン調達の難しさや狭い道路をふまえて小型電気自動車を利用。



「うみねこちゃん」は観光客の利用を考え、既存のSNSを採用した。

飛島スマートアイランドプロジェクトで市と連携する合同会社とびしまの皆さん。



酒田港から北西に39kmの飛島は山形県唯一の有人離島です。平成30年に飛島振興プロジェクトをスタートし、島民が参加する座談会やワークショップを重ね、離島ならではの様々な課題があげられました。これを受け、人口減少と高齢化が進む飛島においてデジタル技術を活用した課題解決に向け、海底光ファイバーケーブルを敷設しました。

島内に光通信環境を整備して有機ELパネルの高精細映像を使う遠隔診療の実証実験を開始。併せて公共施設に販売施設を設け、島内どこからでもスマートフォンで商品を注文できるシステム「うみねこちゃん」を開発しました。配達には小型eモビリティ（電気自動車）を用いています。この「飛島スマートアイランドプロジェクト」は、内閣官房主催の令和4年度「夏のDigital田甲子園」で優勝しています。

酒田市の取組

01

e-モビリティで商品を配送
離島を舞台にしたDX事業

飛島スマートアイランドプロジェクト

日本一女性が働きやすいまちを目指す！



「日本一女性が働きやすいまち」の啓発のために作成したポスター。

また酒田市産業振興まちづくりセンター「サンロク」は、女性の多様な働き方と所得増加を実現するため、ITスキルを身に付けた「サンロクIT女子」を育成しています。



酒田市在住の女性がITスキルを身に付ける「サンロクIT女子」



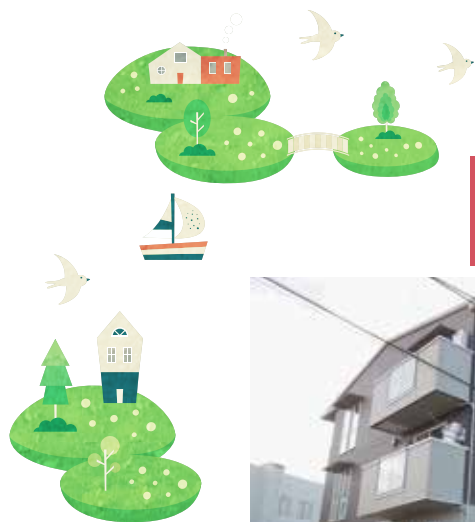
酒田市の取組

02

市内企業の意識に変化をもたらした「日本一女性が働きやすいまち」を目指す宣言

女性活躍推進

平成29年10月1日に、酒田市は「日本一女性が働きやすいまち」を目指す宣言を行いました。女性が個性と能力を十分に発揮できるよう、地元企業のリーダーの協力を求めるため令和3年に設立したのが「日本一女性が働きやすいまち宣言に賛同するリーダーの会」で、すでに賛同企業は100社を超えています。酒田市は厚生労働大臣が女性の活躍推進について優良な企業を認定する「えるぼし認定」の数でも県内1位になりました。



地元産材を使用した交流棟「COTO」。NPOのコーディネーターが常駐する。



酒田市の取組

03

「まちなかの住まいを拠点に
「参加する暮らし」を実現

TOCHiITOプロジェクト



消防署跡地に整備した居住棟「TOCO」。1室は移住体験用のお試し住宅として運用。

移住者にまちに溶け込んでほしい、地域で活躍することを目的とするのが「TOCHiITO（とちと）プロジェクト」です。このプロジェクトを進めるにあたり、酒田市は地域の

事業者グループや生活クラブ生協、東北公益文科大学、移住希望者などと計画を検討したうえで、利便性の高い市街地に移住者用の居住棟である「TOCO（とこ）」と活動の拠点となる交流棟「COTO（こと）」を設けました。移り住んだ人たちはすでに子ども食堂や海洋ごみをなくす活動などに参加しています。

酒田市はこのほか専門のコーディネーターが就職希望者と市内企業とのマッチングを図る「UIJターン人材バンク」や住宅支援補助金などで移住者を支援しています。



移住ポータルサイト「at sakata」。



山形県 酒田市

様々な地域活動に取り組むかたちの移住

酒田市に
移住しました



朝倉富士子さん(左)、朝倉深太郎さん(中)、鈴木陽子さん(右)



酒田市の「参加する暮らし」という表現にひかれました



TOCHiTO の中庭「CHiTO(ちと)」を家庭菜園として利用。

今年4月に東京都から移住した元小学校教諭の朝倉深太郎さんは「移住して何をするか」という観点から酒田市での暮らしを選びました。生活クラブ生協の組合員として庄内地方の食材を愛用していた朝倉さんご夫婦は「生産

者の役に立ちたい」と週3回、農作業を手伝っています。

同じく東京都から移住した鈴木陽子さんは「取り組んできた衣類などのファイバーリサイクルのシステムを酒田で作りたい」と準備中です。

労働力調査から わかること

「完全失業率」や「就業者数」など我が国の雇用が見えてきます

労働力調査は
毎月実施しています

労働力調査は、我が国の就業・不就業の実態を明らかにすることを目的とした、統計法※という法律に基づく国の重要な統計調査（基幹統計調査）です。全国から無作為に選定された約4万世帯を対象として、総務省統計局が都道府県を通じて毎月実施しています。

労働力調査の結果は毎月集計・公表しており、調査の結果から、「完全失業率」や「就業者数」などがわかります。

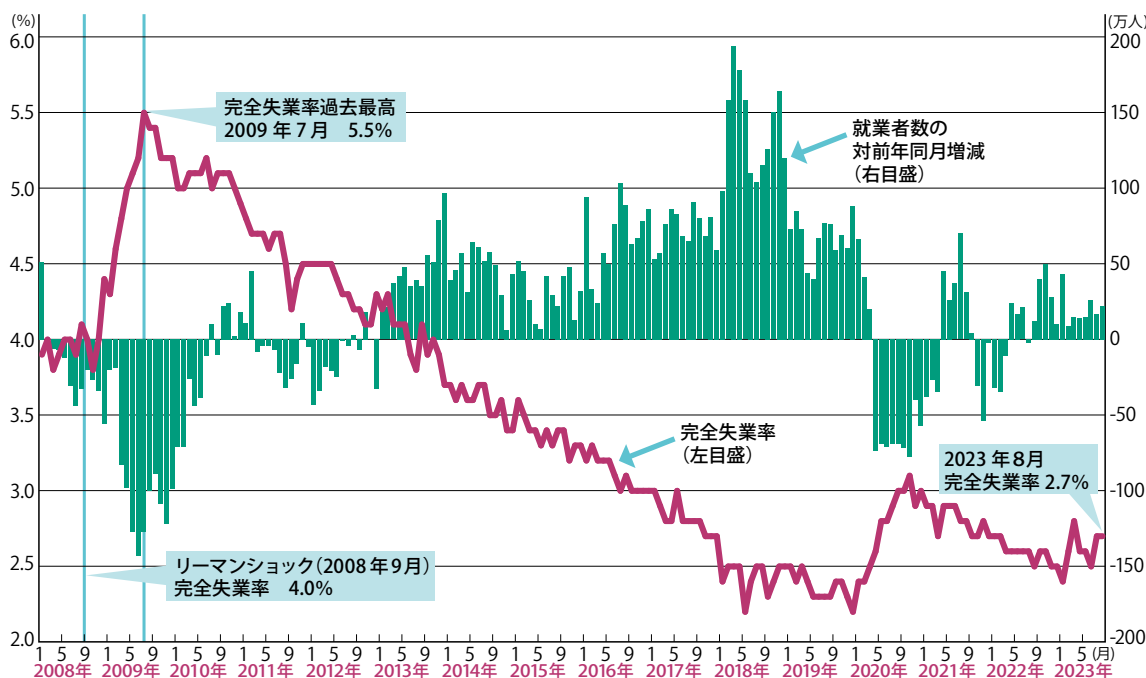
また、国や地方公共団体が雇用失業対策を立案する上で、最も基本的な資料として活用されているほか、政府が行う景気判断に欠かせないものとなっています。

※統計法では調査対象の方に報告（回答）義務を、調査に携わるものには守秘義務を規定しています。

仕事に就いていない方も
調査対象になります

労働力調査は、日本全体の就業・不就業の状況を把握することを目的としているため、仕事に就いている方だけでなく、仕事に就いていない

就業者数の対前年同月増減および完全失業率（季節調整値）の推移



労働力調査（基本集計） ※ 2011年は補完的に推計した結果

2023年8月の就業者数は、一年前に比べ22万人の増加。完全失業率（季節調整値）は、2.7%と前月と同率

詳細は
こちらから

◆労働力調査の結果はインターネットからもご覧になれます。

<https://www.stat.go.jp/data/roudou/>

労働力調査

検索



方も調査の対象になります。調査対象となる世帯は、統計理論に基づき、全国から偏りなく選定されています。

統計調査員が訪問します

調査対象として選定された世帯には、統計調査員が訪問し、調査書類を配布し、調査への回答をお願いします。

統計調査員は、都道府県知事が任命した地方公務員で、顔写真付きの「調査員証」を必ず携帯しています。



インターネットでの回答が簡単・便利!

調査への回答にあたっては、インターネットで回答するか、紙の調査票で回答するかを選択いただけま

は、パソコン・スマートフォン・タブレット端末から、いつでもご都合のよい時間に簡単に回答できるため便利です。また、不正なアクセスなどの監視を24時間行っていますので、回答データは厳重に守られます。

インターネット回答なら…

- 都合のよい時間に回答できます。
- 回答が必要な項目だけ表示されるので、簡単に回答できます。
- 回答データは厳重に守られます。



我が国の雇用の姿が明らかになります

労働力調査では、男女別、年齢別や産業別、雇用形態別など、いろいろな観点から我が国の雇用・失業の姿を明らかにしています。

新型コロナウイルス感染症が雇用に与えた影響や、高齢者や女性の就業状況など、労働力調査の結果を通じて、経済社会における様々な状況を知ることができます。

労働力調査の結果は様々なところで利用されています

- 政府の景気判断や雇用政策
- 国民経済計算（GDP等）の推計
- 審議会などで、労働状況を把握するための基礎資料
- 男女共同参画白書、子供・若者白書などにおける分析
- 持続可能な開発目標（SDGs）の進捗を測るための指標としてデータを提供

皆さまのご回答が雇用対策の道しるべに

労働力調査は、暮らしに関わる雇用や失業の状況を的確に把握し、各種の雇用対策を立案するために必要不可欠な調査です。正確な統計の作成のため、調査の趣旨をご理解いただき、ご回答をお願いいたします。

皆さまに「労働力調査」をもっと知って欲しい!

統計局ホームページ内に「労働力調査かんたんガイド」を掲載しています。

労働力調査とはどんな調査なのか、誰が対象となるのか、いつの時点の調査なのか等をイラストや図とともに説明しています。

「労働力調査」や「完全失業率」についてもっと知りたい方は是非統計局ホームページをご覧ください。



令和6年1月16日(火)開講 「誰でも使える統計オープンデータ」 受講者募集中

社会人・大学生に向けて、統計オープンデータを活用したデータ分析の手法を分かりやすく解説する無料のオンライン講座です

総務省は、統計リテラシー向上のための取組として、「データサイエンス・オンライン講座」を開講しています。その講座の一つである「誰でも使える統計オープンデータ」を令和6年1月16日(火)に開講します。

本講座では、e-Statや地図で見る統計(jSTAT MAP)などを使い、統計オープンデータを活用したデータ分析を学ぶことができます。

どなたでも受講登録が可能(登録料及び受講料無料)ですので、是非ご利用ください。

(注)本講座は令和5年1月に実施した講座を再び開講するものです。



講座内容

Week 1: e-Stat を使ったデータ分析
e-Statの統計データを活用したデータ分析の事例、基本的な活用方法を学ぶ。

Week 2: 公的統計データの使い方
公的統計データの基本事項および読み方を学ぶ。

Week 3: 地図で見る統計(jSTAT MAP)の活用
統計データと地図を組み合わせた活用方法を学ぶ。

Week 4: 統計オープンデータの高度利用
統計API機能の仕組みや具体的な活用事例等の統計オープンデータの高度な活用方法を学ぶ。

受講の流れ

受講登録

下記 URL または QR コードから無料で受講登録

講義動画視聴
ディスカッション

講師による説明動画で統計オープンデータの活用方法を分かりやすく解説

確認テスト
最終課題

各週の確認テストにより理解度を確認、最終課題により習熟度を確認

修了証の取得

確認テストおよび最終課題の得点率により修了証を取得

✓ 受講料 **無料**

✓ スキマ時間でできる!
1回あたり 約 **10分**

✓ **スマホ・タブレット**
受講 OK



受講登録はこちらから

データサイエンス・オンライン講座
「誰でも使える統計オープンデータ」
<https://gacco.org/stat-japan3/>



預金者に一層寄り添った対応へ ～郵政民営化前にお預けいただいた 定額・定期・積立郵便貯金の払戻し～

**郵政民営化前にお預けの
定額・定期・積立郵便貯金は
お早めに払戻し手続きを！**

郵政民営化前（平成19年9月30日まで）に郵便局にお預けいただいた全ての定額・定期・積立郵便貯金（※）は、満期日を過ぎています。これらの貯金は、旧郵便貯金法の規定により、満期後20年を経過し、払戻しを促す催告が行われた後2か月が経つと、その貯金に関する預金者の権利が消滅することとなりますので、注意が必要です。

満期を過ぎた郵便貯金証書や通帳がご自宅やご実家にないか、ご家族も含めご確認ください。該当の貯金をお持ちの場合は、お早めにお近くの郵便局またはゆうちょ銀行の窓口で払戻しの手続をお願いします。

**預金者に一層寄り添った
払戻し対応に向けた取組**

権利消滅の扱いとなった郵便貯金についても、郵政管理・支援機構では、催告後に払戻しの請求がなかったことに「真にやむを得ない事情」があったと判断される場合、払戻しの請求に応じる運用を行っています。

この払戻しの運用については、現在、預金者に一層寄り添う観点から見直しを行っており、令和6年1月から新しい運用が行われる予定です。

これまでに権利消滅の扱いとなった郵便貯金の払戻し請求を行い、払戻しが受けられなかった方でも、新しい運用では払戻しが受けられる可能性があります。新しい運用については、今後、郵政管理・支援機構から周知されます。

郵政民営化前に預け入れられた 郵便貯金の払戻しに係る運用の見直し

独立行政法人郵便貯金簡易生命保険管理・郵便局ネットワーク 支援機構における運用の見直しのポイント

払戻し 請求に 応じる 基準

払戻しの対象となる場合を3つの事項に整理
(いずれかに真にやむを得ない事情があったと判断されれば対象)

- ① 貯金の存在を認識していなかったこと
- ② 催告書の存在又は内容を認識していなかったこと
- ③ 払戻しの請求をしなかったこと

真にやむを得ない事情の確認は、原則として証明書の提出を求める方法を見直し、お申し出の内容に基づき確認

見直しの 実施時期

令和6年1月を目途とし、必要な態勢の整備を進める

個別周知

これまでに請求が認められなかった方に対しても、可能な限り個別に本件見直しについての通知を行う対応を検討

(※) 郵政民営化前にお預けの定額・定期・積立郵便貯金は、日本郵政公社から郵政管理・支援機構（独立行政法人郵便貯金簡易生命保険管理・郵便局ネットワーク支援機構）に承継されています。同機構は、株式会社ゆうちょ銀行に委託のうえ、当該貯金の管理等を行っています。

「三ない運動」をご存じですか？

政治家の寄附は禁止(贈らない)!

政治家の寄附を求めない!

受け取らない!



政治家の寄附禁止の対象例



落成式・開店祝などの祝花、葬儀の供花、病見舞いなど



お歳暮・お年賀など



結婚祝*、香典*、卒業祝、入学祝など



お祭りへの寄附・差し入れ、町内会の集会・旅行などの催物への寸志・飲食物の差し入れ

※政治家本人が結婚披露宴、葬式などに自ら出席してその場で行う場合には、罰則が適用されない場合があります。

次の行為が禁止されています

【平時より禁止されるもの】

●政治家の寄附の禁止

政治家が選挙区内にある者に対して寄附をすることは、その時期や名義のいかんに関わらず、罰則をもって禁止されています。また、政治家以外の者が政治家の名義の寄附をすることも罰則をもって禁止されています。

●政治家に対する寄附の勧誘・要求の禁止

政治家に対して寄附をするよう勧誘や要求をすることも禁止されています。政治家を威迫して、あるいは政治家の当選または被選挙権を失わせる目的で勧誘や要求をすると処罰されます。政治家名義の寄附を求めるとも禁止されており、威迫して求めると処罰されます。

●政治家の関係団体の寄附の禁止

政治家が役員や構成員である団体や会社が、選挙区内にある者に対して、政治家の氏名を表示したり、氏名が類推されるような方法で寄附をすることは禁止されており、選挙に関して寄附をすると処罰されます。

●政治家の後援団体の寄附の禁止

政治家の後援団体（いわゆる後援会）が、選挙区内にある者に対して、後援団体の設立目的により行われる行事や事業に関する寄附以外の寄附をすると、その時期や名義のいかんに関わらず処罰されます。

【選挙に関して行うことが禁止されるもの】

●政治家の氏名等を冠した団体の寄附の禁止

政治家の氏名が表示されたり、氏名が類推されるような名称が表示されている団体が、選挙に関し、選挙区内にある者に対して寄附をすることは、名義のいかんに関わらず処罰されます。

●請負等の契約の当事者の寄附の禁止

国、地方公共団体と請負その他特別の利益を伴う契約の当事者がそれぞれの選挙に関して寄附をすることや、これらの者からそれぞれの選挙に関して寄附を受けることは、罰則をもって禁止されています。

【その他、禁止されている行為】

- 政治家が選挙区内にある者に対して、答礼のための自筆によるものを除き、年賀状、寒中見舞などのあいさつ状（電報なども含む）を出すことは禁止されています。
- 政治家や政治家の後援団体（いわゆる後援会）が、選挙区内にある者に対して、主として挨拶を目的とする有料の広告を新聞・雑誌・テレビ・ラジオ・インターネットなどに出すと処罰されます。

政治家の寄附は禁止！
有権者が政治家に寄附を
求めることも禁止！

年末年始はお歳暮やお年賀など、
何かと贈り物をする機会の多いシ
ズンです。

そこで、この機会に皆さまに改めてご理解いただきたいのが、きれいな政治、お金のかからない政治の実現、選挙の公正の確保を目指す「三ない運動」（贈らない、求めない、受け取らない）です。

政治家が選挙区内の人にお金や物

を贈ることはもちろん、有権者が政治家に寄附や贈り物を求めることも、公職選挙法により禁止されています。皆さま一人ひとりが寄附禁止のルールを守って、明るい選挙を実現しましょう。

総務省
ホームページ

なるほど！選挙「寄附の禁止」

https://www.soumu.go.jp/senkyo/senkyo_s/naruhodo/naruhodo08.html

※詳細はお近くの選挙管理委員会までお問い合わせください。



群馬県前橋市

マイナンバーカードを活用した 交通割引の実施



群馬県前橋市では、既存の交通手段と新しいテクノロジーを組み合わせ、市内の交通をより便利にする取組の一環として、マイナンバーカードと交通系ICカードを連携させることでバスやデマンド交通を割引運賃で利用できるサービスを展開しています。

交通系ICカードのID番号とマイナンバーカードの「住所（市町村まで）」「生年月」を紐付けることで、交通系ICカードを決済端末にタッチするだけで自動的に市民割引や高齢者割引を受けることができます。利用者からは「運賃の割引が自動で適用され、お得に公共交通を利用できてありがたい」との声があり、市民の公共交通での移動促進につな

がっていることから、前橋市ではこの仕組みを令和5年度中に市内を運行する全路線バスに導入することとしています。また、バスにとどまらず、タクシーなどの様々な交通手段においてもマイナンバーカードを活用することで、利用者ごとに個別最適された交通環境の構築に取り組みしております。

今後は、市内だけではなく県域交通の利便性向上等に向け、群馬県及び近隣市町村と連携し更なる取組を展開する予定であり、マイナンバーカードを活用し、商業や医療等の分野でもサービスを拡充するなど、市民の利便性の向上につながる取組を推進してまいります。

交通系ICカード1枚で

割引サービス適用



editorial note

編集後記

12月号をお読みいただきありがとうございます。うございませう。

今回の「地方のかがやき」で紹介したのは山形県酒田市です。

酒田市には山形県唯一の有名人離島でバードウォッチングや野花が有名な飛鳥があります。住民や観光客が気軽に買い物ができる商店がなく不自由をしていたそうです。今回取材させていただいた飛鳥スマートアイランドプロジェクトでは、商店と住民だけでなく観光客も利用できる配達サービスを整備し、運用しています。

取材に伺ったのはちょうど「酒田のラーメン」が日本一に輝いたタイミングでしたので、本場の酒田のラーメンをいただきました。芳醇なだしの味で透けるほど薄い生地のワニタンがたくさん乗った、とても満足感のあるラーメンでした。次に酒田市を訪れる機会があれば、そのときもまた食べたいと思いました。末尾になりましたが、今回ご協力いただきました皆様にご心より感謝申し上げます。

(広報室 C・H)

みんなの **声** から始まる、
ニッポンのより良い **未来** づくり。

労働力 調査



調査員が伺いましたら、ご回答お願いいたします。

労働力調査って？

わが国の就業・不就業の実態を明らかにすることを目的とした調査で、「統計法」に基づき国が都道府県を通じて毎月実施しています。

調査の結果から何がわかるの？

毎月、報道される「就業者数」や「完全失業率」などがわかります。また、結果は雇用対策や景気判断などに活用されています。



統計法に基づく国の統計調査です。調査票情報の秘密の保護に万全を期します。

労働力調査に関するくわしい情報はこちら

労働力調査 <https://www.stat.go.jp/data/roudou/>



SUSTAINABLE DEVELOPMENT GOALS

労働力調査の結果は、「持続可能な開発目標(SDGs)」達成に向けた日本の取組の現状を確認するためにも活用されます。



総務省統計局・都道府県